

# VALHALLA, FALUN

FÖRTSATT UTREDNING KRING OMBYGGNAD 2020-06-05



ARKITEMA ARCHITECTS

# PLATSEN, BYGGNADEN OCH TRAPPHUSET

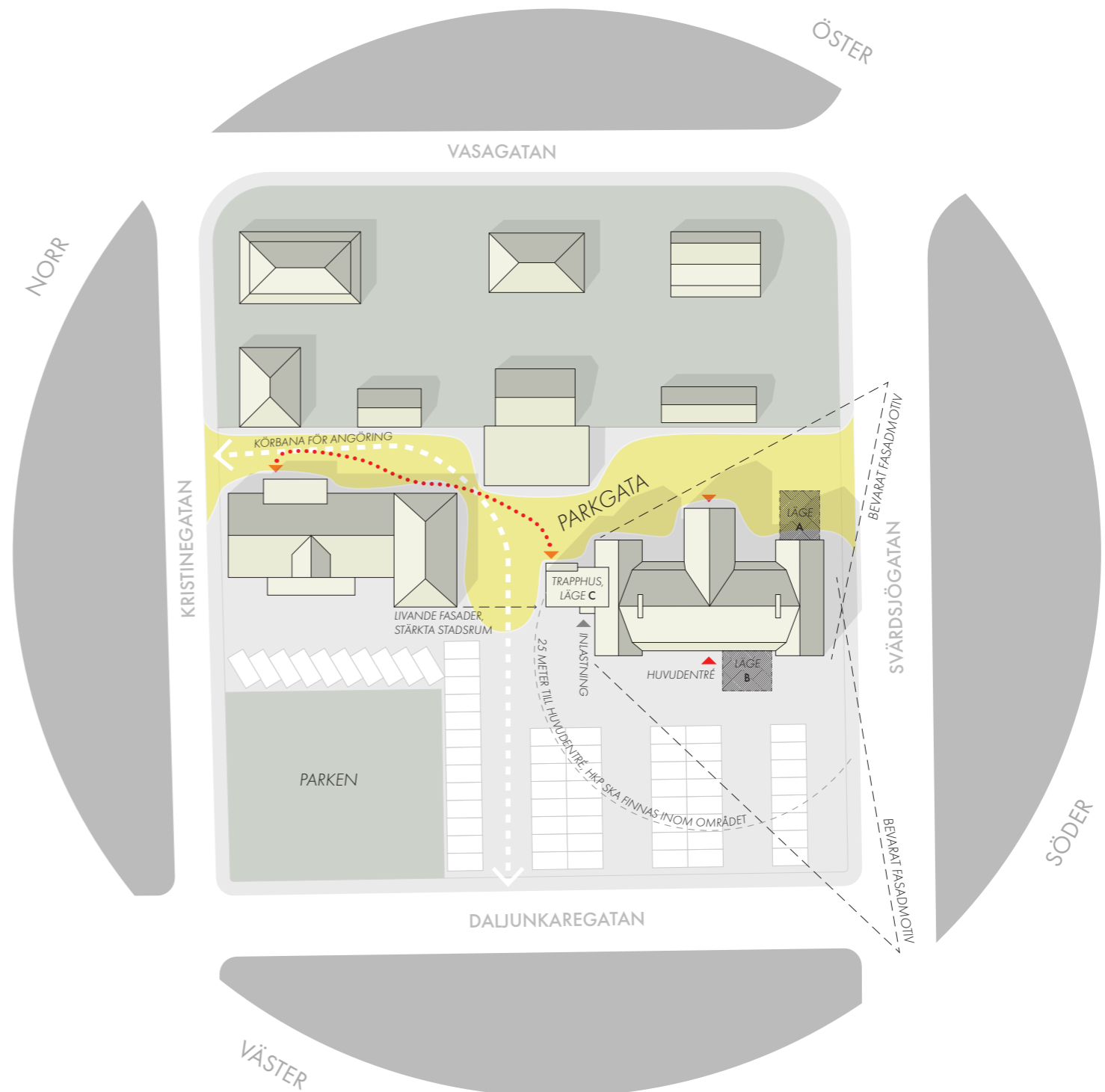
Målet med denna utredning är att studera möjligheterna att omvandla funktionen i denna byggnad från skola till kontor, fullmäktigesal och konferenslokaler. Dokumentet utgör en fortsättning på tidigare skisser från 2019-05-13 och 2019-09-25.

Fastigheten är från 1700-talet och har tidigare varit en flickskola. Byggnaden är kulturmärkt och har därmed ett historiskt värde som ska varsamts beaktas, vid en eventuell ombyggnad bör en antikvarie medverka.

Det nya trapphuset med hiss och extra utrymningsväg ska enligt önskemål placeras utanpå byggnaden. Tidigare har två andra lägen för utvändigt trapphus undersökts. Det ena (A) i förlängningen av den södra flygeln på den östra sidan och det andra läget (B) på byggnadens framsida mot den stora parkeringen. I relation till grannbyggnaden - Utvärdshuset - blir avståndet mellan den och det nya trapphuset relativt långt med dessa placeringar (A & B). Det nya läget (C) ligger mer centralt i kvarteret och gör att de två byggnaderna kommer närmare varandra.

Utöver ett minskat avstånd mellan byggnaderna kommer det nya trapphuset även stärka den gränd på byggnadernas nordöstra sida som genom markbearbetning kan göras till en parkgata. De befintliga flyglarna har en viss rytm som den nya volymen även spelar med. Mot parken och parkeringen är det viktigt att trapphusvolymen linjerar med grannbyggnadens volym och på så vis bildar en gräns mellan parkgata och parkering/framsida.

Från Svärdsjögatan - den mest trafikerade vägen - kommer den nya volymen i stort sett döljas av den befintliga volymen. Från andra vinklar och omkringliggande vägar är den nordvästra fasaden - som det nya trapphuset planeras på - den minst synliga och byggnadens nuvarande uttryck och volym kommer därav påverkas marginellt av en ny volym på den fasaden.



# ENTRÉPLAN

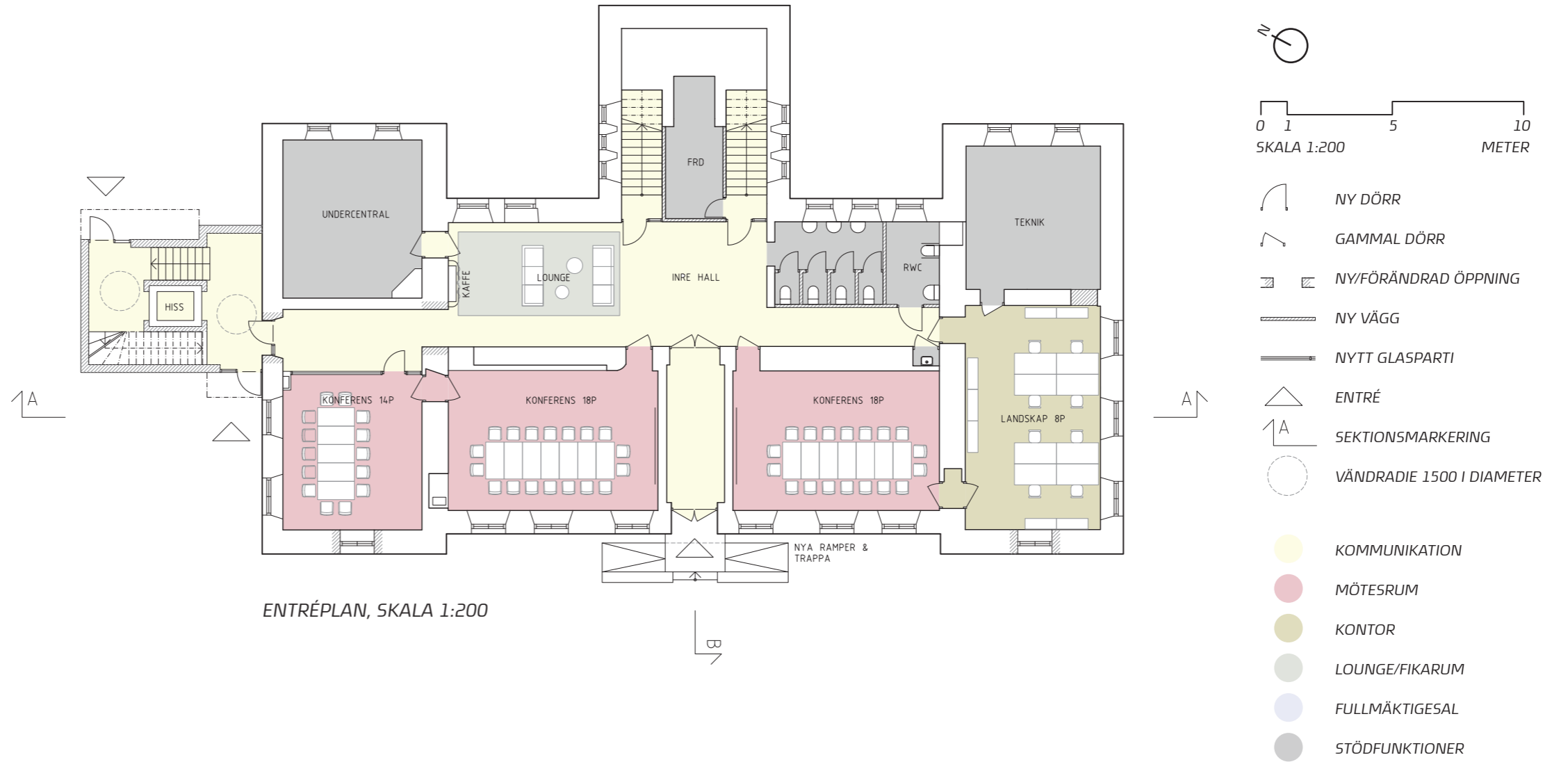
## KONFERENS, TEKNIK OCH ANGÖRING

Våningsplanet ligger delvis under jord med en ljus sydvästlig sida och en mörk sida mot nordost. Den huvudsakliga entrén vänder sig mot parkeringen, denna bör tillgänglighetsanpassas. I de fyra "ljusa" rummen mot parkeringen och sydväst förläggs primärt mötesrum för större och längre möten. Rummen kan även användas som kontorslokaler. Den inre hallen utgör den huvudsakliga kommunikationsvägen på våningsplanet.

Det nya trapphuset anpassas till två olika nivåer i entréplanet för att möjliggöra en inlastning från parkeringen och en mer välkomnande entré vänd mot den nya parkgatan som kopplar samman Valhalla med grannhuset Utvärdshuset.

### KÄLLARPLAN I SIFFROR:

- 2 mötesrum för 18 personer
- 1 mötesrum för 14 personer
- 8 arbetsplatser
- En lounge
- RWC och toaletter
- Undercentral
- Teknikrum
- Inlastning
- Huvudentré



# KONTORSPLAN

## ETT CENTRALT FIKARUM OCH ETT MER PRODUKTIVT PLAN

Den nya placeringen av det externa trapphuset gör att den huvudsakliga rörelsen i byggnaden bäst förläggs längsmed den nordöstra fasaden och på så vis kopplar samman de två trapphusen på ett effektivt sätt. Utöver denna "neutrala" koppling finns möjligheter att röra sig genom samtliga delar av byggnaden runt hjärtväggen.

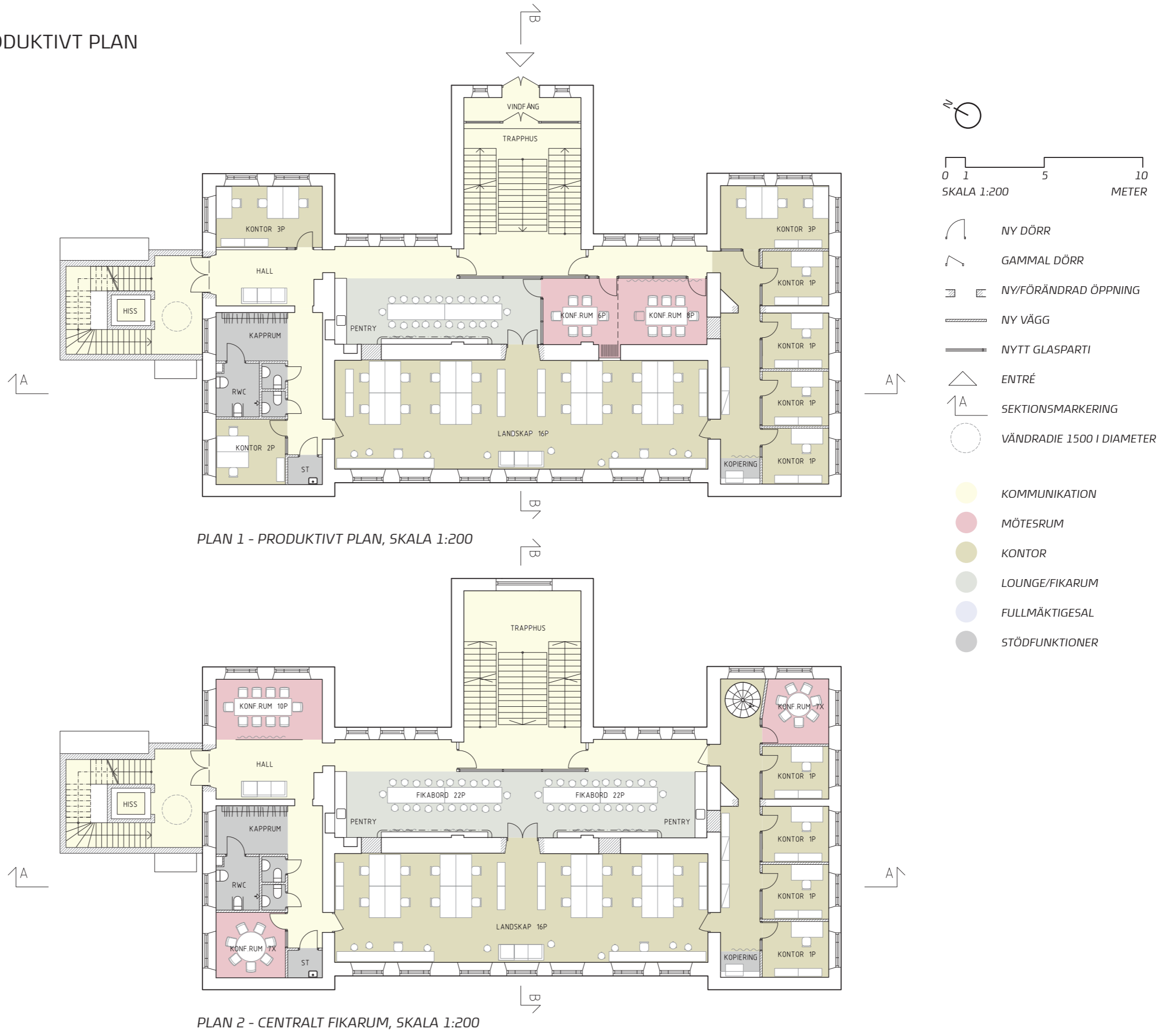
De två våningsplanen som presenteras till höger bygger på samma grundläggande rumsbildningar - så som placering av toaletter, brandgränser, och håltagningar i väggar. Plan 2 som ligger mest centralt i byggnaden (mellan fullmäktigesalen och kontorsplanet under) har ett stort fikarum som vid behov kan svälla ut till angränsande hall och mötesrum. Plan 1 är i huvudsak ett kontorsplan med större antal arbetsplatser, mindre samlingsytor och ett mindre fikarum.

### PLAN 1

- 28 arbetsplatser
- 2 mötesrum för 6 respektive 8 personer
- Mindre fikarum/plats för informella möten
- Städ
- Kopiering
- Kapprum
- RWC och WC

### PLAN 2

- 20 arbetsplatser
- 1 mötesrum för 10 personer
- 2 mötesrum för 7 personer
- Fikarum för 44 sittande
- Städ
- Kopiering
- Kapprum
- RWC och WC
- Flyktväg (spiraltrappa) från fullmäktigesal - presidiets ände



# VINDSPLAN

## FULLMÄKTIGESALEN

Våningsplanet nås primärt från det nya trapphuset i den norra änden av byggnaden. Entrén är neutral med en rörelsesekvens genom byggnadens norra flygel. Besökaren kan välja att gå rakt genom flygeln och in i fullmäktigesalen eller dra nytta av någon av de stödfunktioner som planeras i flygeln - kapprum, toaletter, städ, mindre mötesrum och lounge. Det gamla trapphuset är en annan väg som kan användas men väl uppe på vindsplanet trillar ledamöter och åskådare rakt in i salen, entrén kan alltså vara problematisk att använda under pågående möten. En tredje dold entré finns - den bevarade spiraltrappan i byggnadens sydöstra hörn, denna kan användas för att dolt ta sig till och från teknikrummet men utgör primärt en flyktväg för presidiet.

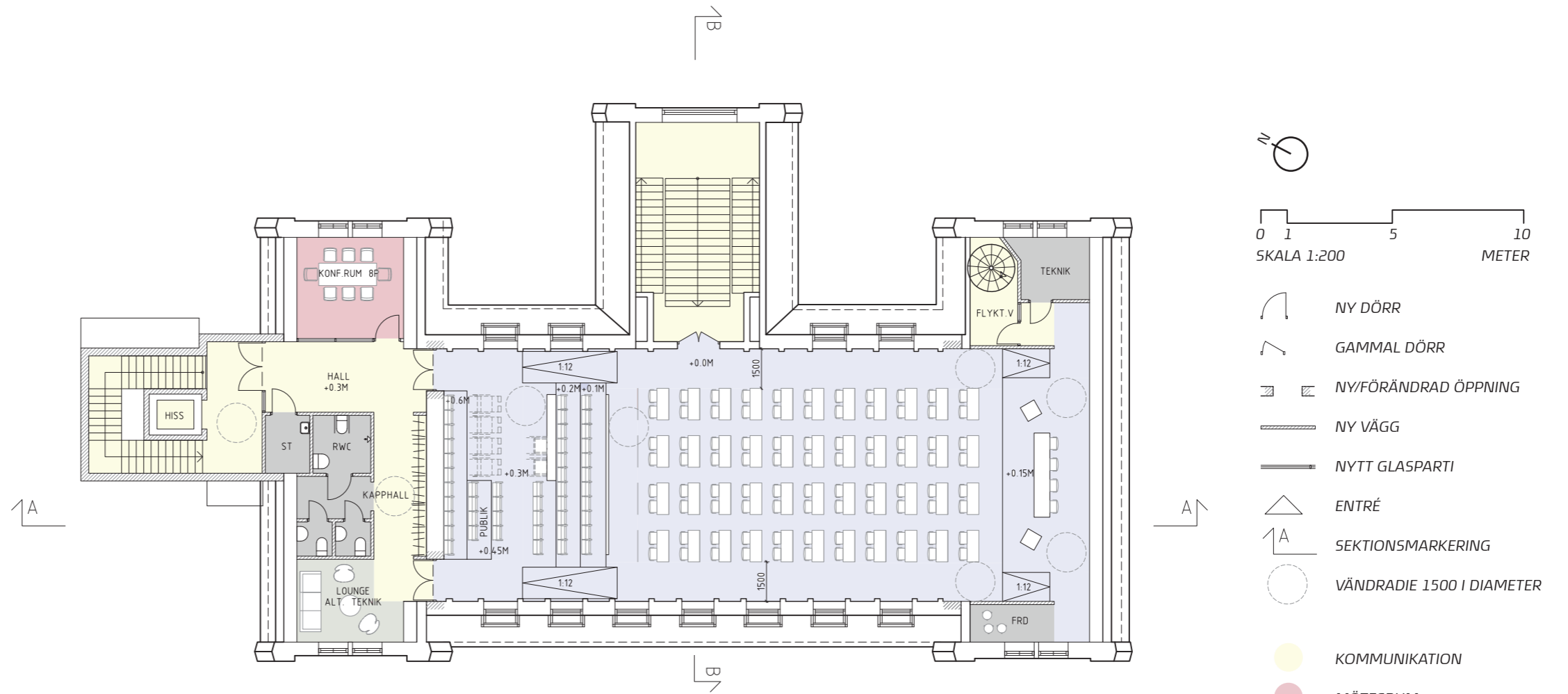
Fullmäktigesalen är uppdelad i tre delar, scenen (presidiet), golvet (ledamöterna) och läktaren för åskådare och ersättare. För att få plats med fullmäktigesalen och skapa det stora rummet den södra väggen med murstock rivits och rummet har förlängts ända ut i den södra flygeln.

Möbleringen i den största delen - golvet - föreslås vara halvfast med robusta bord och lösa stolar. Detta öppnar upp för att salen används för andra ändamål än enbart fullmäktigemöten och gör det enkelt att justera sittningen efter nya behov. Flexibiliteten ställer också högre krav på funktionella tekniska lösningar. Den halvfasta möbleringen utgör även en strategi för att tillgängliggöra salen och anpassa den efter ledamöter som är rullstolsburna eller har andra behov.

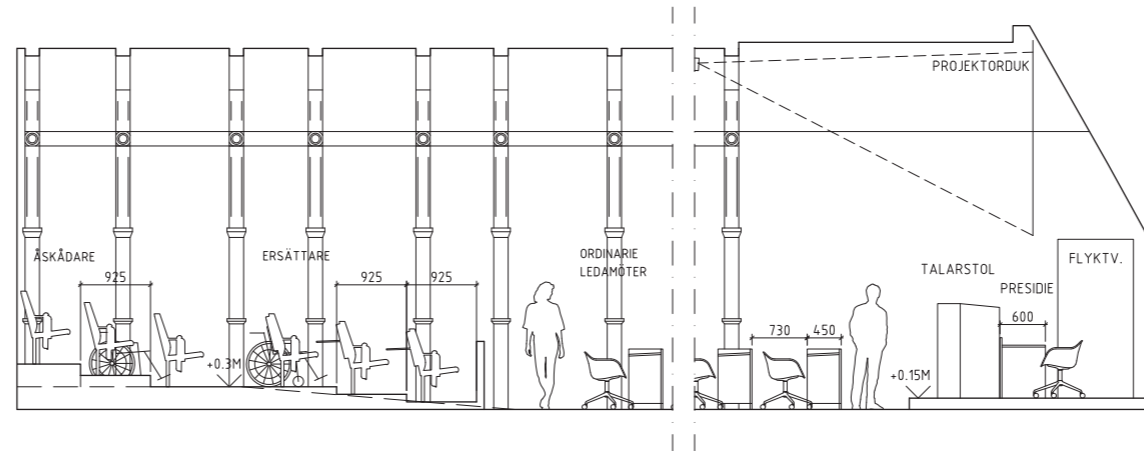
För att tillgodose alla kringfunktioner till fullmäktigesalen krävs även tillgång till delar av våningen under. Som kompletterar med fler toaletter, ett större antal mötesrum och det stora fikarummet där ledamöterna kan pausa mellan mötena.

### SALEN RYMMER:

- 88 ledamötsplatser, varav ca 8 kan göras tillgängliga
- 4 platser i presidiet
- 2 talarstolar
- 29 platser för ersättare, varav 2 är tillgängliga
- 23 platser för åskådare varav 4 är tillgängliga



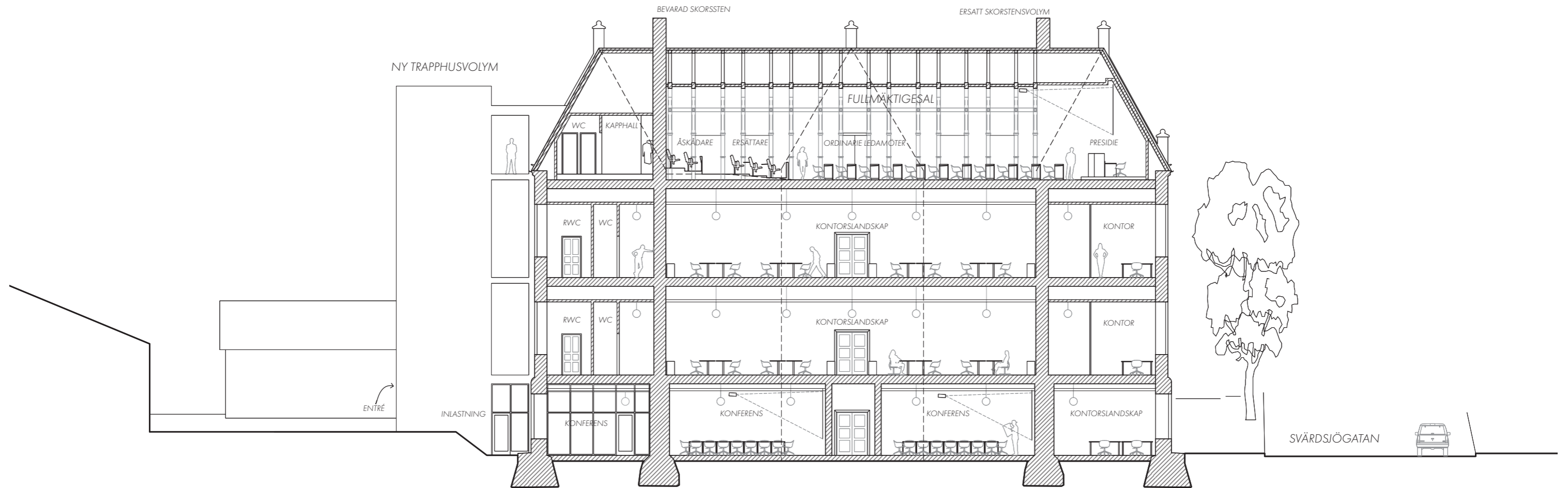
PLAN 3, VINDSPLAN & FULLMÄKTIGESAL, SKALA 1:200



SNITT, FULLMÄKTIGESAL, SKALA 1:100

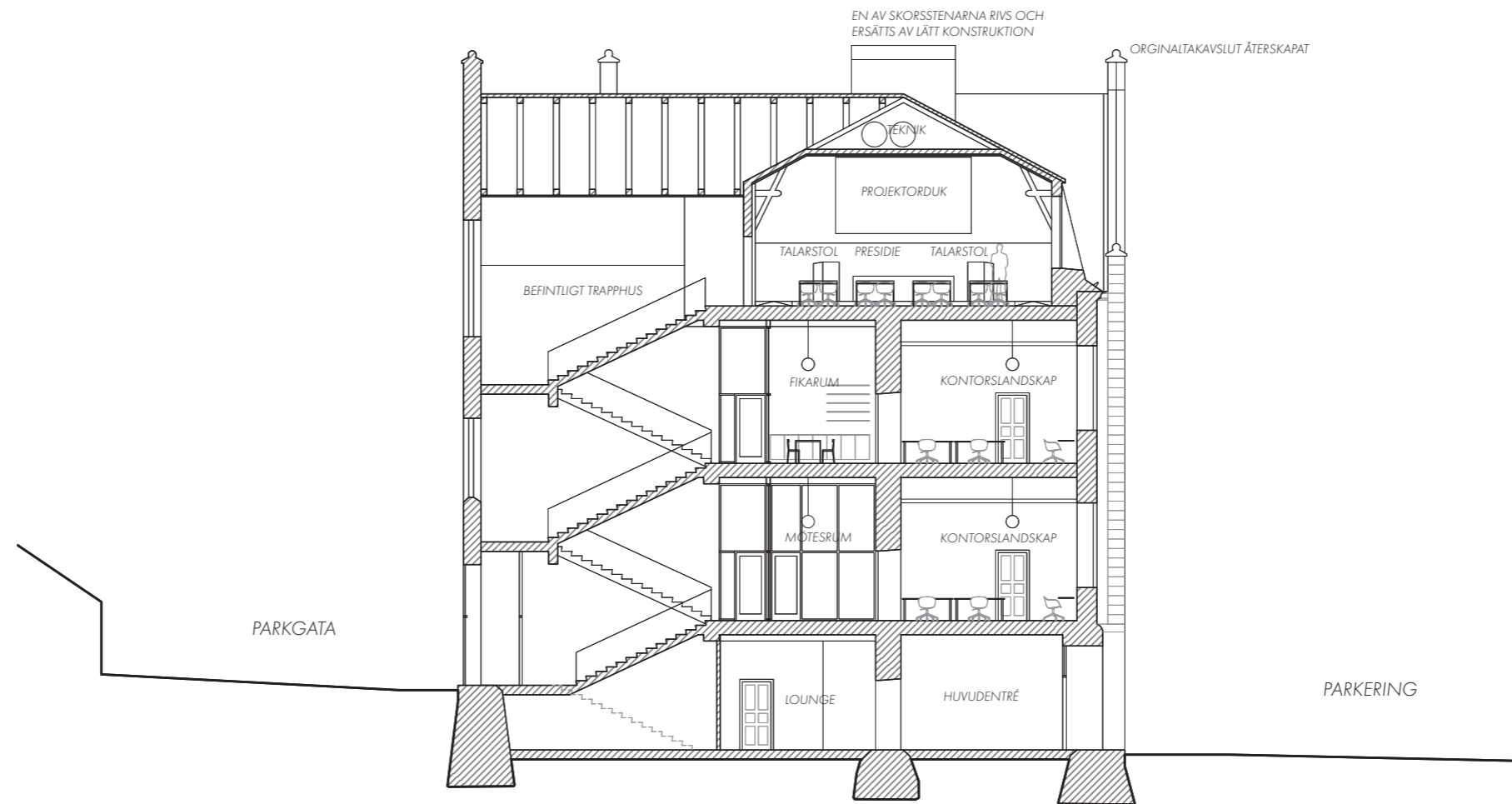
# LÄNGDSEKTION

GRÄNDEN BYGGNADEN OCH GATAN



# TVÄRSEKTION

GÅRD SGATAN, BYGGNADEN OCH PARKERINGEN



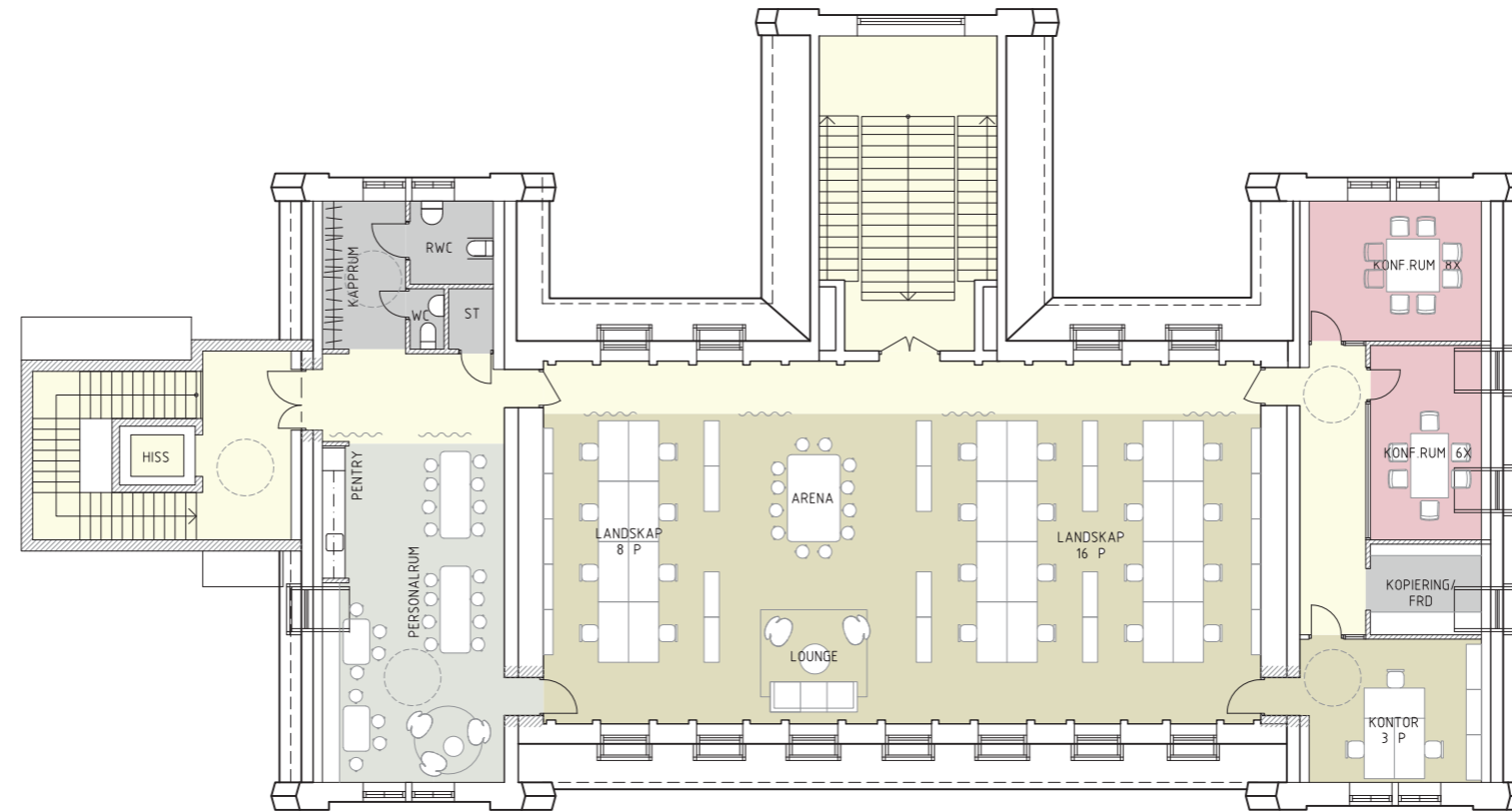
# VINDSPLAN MED ALTERNATIV LÖSNING

KONTORSLANDSKAP, PAUS- OCH MÖTESRUM

Byggnadens vindsvåning kan liksom våningarna under anpassas till en väl fungerande kontorsmiljö, i likhet med underliggande våningsplan är den huvudsakliga rörelsen förlagd längsmed den norra fasaden vilket effektivt kopplar ihop det befintliga och det nya trapphuset. Den befintliga gymnastiksalen behåller sin fulla storlek och utgör våningsplanets hjärta med plats för olika typer av aktiviteter. Utöver de tre befintliga dörrarna till rummet öppnas två nya dörrar upp i rummets sydvästra respektive sydöstra hörn - detta aktiverar större delar av rummet och kopplar ihop våningsplanets alla delar. Byggnadens västra flygel rymmer pausrum med pentry samt toaletter, städ och kapprum. Den Östra flygeln är uppdelad i 4 mindre rum som kan användas som mötes- och arbetsrum samt ett generöst kopiatorrum med plats för förvaring.

## Plan 3 - Vindsplan

- 27 arbetsplatser
- 2 mötesrum med plats för 8 respektive 6 personer
- Pausrum med pentry
- Städtrum
- RWC och WC
- Kapprum
- Kopiering/förråd



PLAN 3, VINDSPLAN MED KONTOR SKALA 1:200



0 1 5 10  
SKALA 1:200 METER

- NY DÖRR
- GAMMAL DÖRR
- NY/FÖRÄNDRAD ÖPPNING
- NY VÄGG
- NYTT GLASPARTI
- ENTRÉ
- SEKTIONSMARKERING
- VÄNDRADIE 1500 I DIAMETER
- KOMMUNIKATION
- MÖTESRUM
- KONTOR
- LOUNGE/FIKARUM
- STÖDFUNKTIONER