



Antikvarisk förundersökning

# FLICKSKOLAN VALHALLA

Daljunkaren 23

Falu stad, Falu kommun

Antikvarisk rapport 2020:6

2020-09-17



Antikvarisk förundersökning

# **VALHALLA FLICKSKOLA**

Daljunkaren 23

Falu stad, Falu kommun

Antikvarisk rapport 2020:6

Dnr 90/20

**Författad av Malena Andersson & Simon Langwagen**

Omslag: Detaljbild på rosettfönster i byggnadens nordöstra fasad  
Fotografier: Om inget annat anges Simon Langwagen, Dalarnas museum.  
Kartor: Om inget annat anges härstammar rapportens kartor från Lantmä-  
teriets tjänster *Historiska kartor* samt *Kartor, flygbilder och ortnamn*. Kar-  
torna används i rapporten under Dalarnas museums avtalsnummer:  
©Lantmäteriet I2014/00618

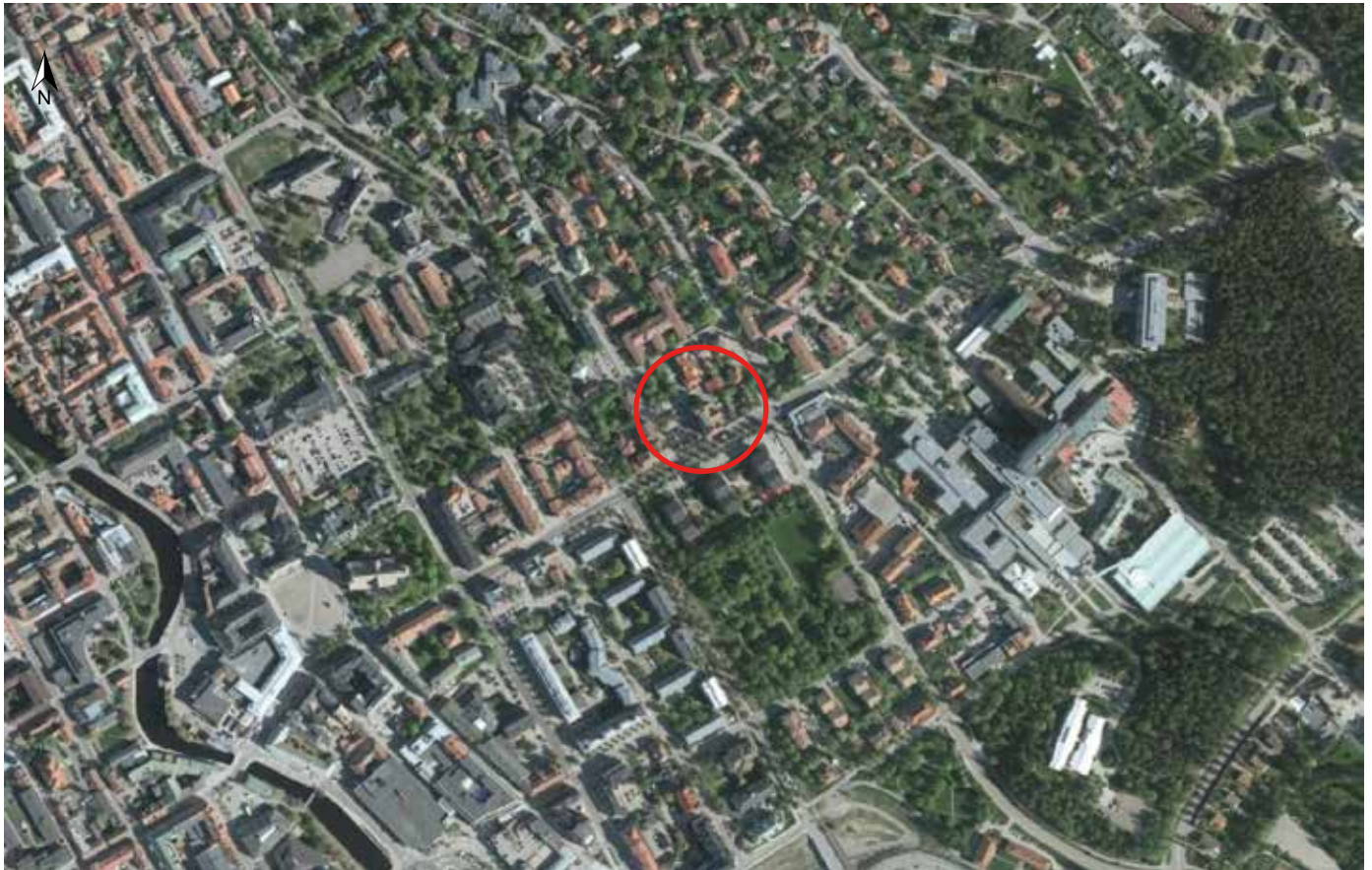
© Dalarnas museum 2020

Tryck Dalarnas museum, Falun 2020

# INNEHÅLL

<b>Administrativa uppgifter</b>	<b>7</b>
<b>Bakgrund &amp; syfte</b>	<b>9</b>
<b>Kulturhistorisk kontext</b>	<b>10</b>
<b>Byggnadshistorik</b>	<b>12</b>
<b>Kulturhistoriska värden</b>	<b>16</b>
Exteriör & skolgård	<b>16</b>
Aula	<b>21</b>
<b>Konsekvensanalys</b>	<b>24</b>
Hisschakt	<b>24</b>
Fullmäktigesal	<b>26</b>
<b>Antikvarisk bedömning</b>	<b>27</b>
Negativ påverkan	<b>27</b>
Bevarade värden	<b>27</b>
Detaljplan	<b>27</b>
Positiva effekter	<b>28</b>
Sammanvägd bedömning	<b>28</b>
<b>Eventuellt genomförande</b>	<b>28</b>

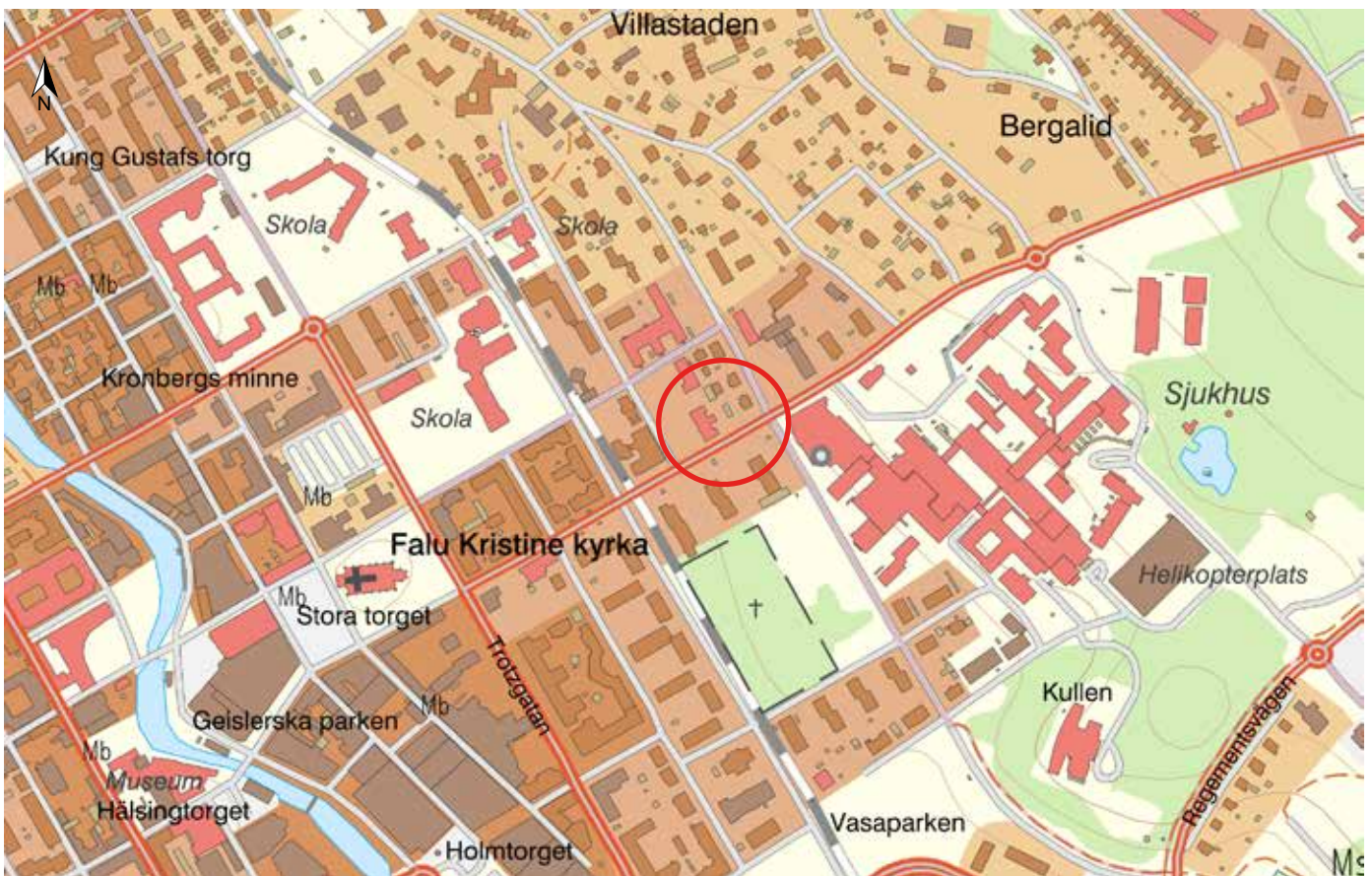




0 100 200 300 m  
Skala 1:5 000, SWEREF 99 TM, RH 2000.

*Fastigheten markeras med röd cirkel*

LANTMÄTERIET



0 100 200 300 m  
Skala 1:5 000, SWEREF 99 TM, RH 2000.

*Fastigheten markeras med röd cirkel*

LANTMÄTERIET

## ADMINISTRATIVA UPPGIFTER

### Fastighet

Stad	Falun
Kommun	Falun
Län	Dalarna
Ägare	Regionfastigheter, Region Dalarna
Kontaktperson i aktuellt ärende	Maria Uhr och Marika Bladin

### Arkiv

Dalarnas museum, dnr	90/20
----------------------	-------

### Utförande

Antikvariskt sakkunniga	Malena Andersson & Simon Langwagen
Datum för platsbesök	2020-06-25
Slutgiltig rapport överlämnad	2020-09-03
Rapportförfattare	Malena Andersson & Simon Langwagen

### Lagskydd

Detaljplan för Nedre delen av Svärdsjögatan	Byggnaden står på prickmark vilket reglerar att marken inte får förses med byggnad. Byggnaden omfattas av skyddsbestämmelse q1: <i>Särskilt värdefull byggnad. Ändring av byggnad får inte förvanska dess exteriör och dess karaktär. Byggnaden får inte rivas. Den omfattas även av skyddsbestämmelse q2: Väggmålning av Carl Larsson ovan dörr i vindsvåningens aula ska bevaras. Aulans takform och rumsvolym, liksom det synliga konstruktiva bärverket (takstolar och pilastrar) bevaras.</i>
---	--

### Bilagor

Bilaga 1	Utredning Arkitema Architects, 2020-06-05
Bilaga 2	Stomutlåtande WSP, 2020-02-07





Valhallas nordöstra fasad strax efter att byggnaden stod färdig 1903. Uthuset till höger är ännu inte färdigt. Den stora granen är med största sannolikhet samma som finns där idag. Bildkälla: Kulturnämndens bildsamling, Falu kommun.



Handkolorerat vykort med flickskolan Valhalla sett från söder, troligen 1910-tal. Skolgården avgränsas längs Daljunkaregatan av ett rödslammat spjälstaket. Stolparna längs Svärdsjögatan tyder på att ett spjälstaket skall uppföras även där. Den nyplanterade häcken innanför staketet förefaller vara av syrén. Kulturnämndens bildsamling, Falu kommun.



## BAKGRUND & SYFTE

Region Dalarna har genom Regionfastigheter efterfrågat en antikvarisk förundersökning av Valhalla flickskola på fastighet Daljunkaren 23, i centrala Falun. Förundersökningen har gjorts efter platsbesök och möte med Maria Uhr den 26 juni 2020 och grundar sig i beställarens önskan om att anpassa fastigheten till att inhysa fullmäktigesal, kontorsutrymmen och möteslokaler för regionala ändamål. En sådan omställning i verksamhet ställer höga krav på förbättrad tillgänglighet med ombyggnad av vindsplanets aula och tillbyggnad av hisschakt med trapphus till följd. Önskade åtgärder strider på flera punkter mot nu gällande detaljplan. Förundersökningen avser besvara frågorna:

- Hur kan byggnadens kulturhistoriska värden komma att påverkas vid eventuell anpassning av aula till fullmäktigesal?
- Hur kan byggnadens kulturhistoriska värden komma att påverkas vid eventuellt uppförande av ett utvändigt hisschakt med trapphus?

Utredningen syftar till att

- Ge ökade förutsättningar för att byggnaden och miljön hanteras med hänsyn till kulturhistoriska värden och långsiktig hållbarhet.
- Utgöra underlag vid framtida beslut som rör byggnadens utveckling och bevarande.



Gruppen med elever och lärarinnor framför den nya skolan. Daterat till sommaren 1906.  
Kulturnämndens bildsamling, Falu kommun.

## KULTURHISTORISK KONTEXT

Det sena 1800- och tidiga 1900-talet såg den ditintills största byggboomen i Svensk historia, enbart överskuggad av miljonprogrammet under 1960-1970-talet. Förutom att en stor mängd nya bostadstyper växte fram under denna period, anlades även nya statliga och publika institutioner i så gott som hela landet. En stor andel av de stadshus, posthus, banker, tågstationer, skolor, badhus och parker vi har i Sverige tillkom under denna relativt korta epok. Under denna period växer även ett stort antal av Sveriges stora industristäder fram. Borlänge, Sundsvall, Östersund och Örnköldsvik är bara ett fåtal exempel.

Det som under det sena 1800-talet möjliggjorde detta expansiva skede i landets stadsutveckling var just den stora industrialiseringen. Förutom att stora mängder människor sökte sig till städerna lanserades konstant nya industriella varor och maskiner som tillhandahöll en enklare vardag för en stor andel av samhället. Det industrialiserade jordbruket tillsammans med stora medicinska genombrott reducerade samtidigt både svält och sjukdom till en försvinnande låg nivå, vilket i sin tur lede till en enorm befolkningsökning.



*Foto på elever sittandes i aulan på vindsvåningen, troligen 1950-tal.  
ulturnämndens bildsamling, Falu kommun.*

Detta bebyggelsehistoriska skede lade grunden för modern stadsplanering så som vi känner den idag, samtidigt som arkitekturen som växte fram i hög grad var en produkt av tidens socioekonomiska omdaningar. Dessa omdaningar var inte minst kännbara i Falun, en stad som genomgick stora förändringar under denna tid. Perioden ca 1870-1910 är avgörande för att förstå Falu stads moderna utveckling, då det är under denna period som staden på riktigt får en urban karaktär som inte bara präglas av den traditionella gruvdriften. Förutom nya stadsdelar så som Villastaden ser Falun under denna period även byggandet av ett helt nytt kasernområde för regementet, samtidigt som staden länkas samman med Gävle och Stockholm via järnväg. Flera av stadens stora lärosäten grundas även under denna period.

Det är inom denna utvecklingskontext som den aktuella byggnaden uppförs. Flickskolan ska inte avläsas som en ensam företeelse i Faluns bebyggelsehistoria, utan bör förstås i ett större sammanhang där fastigheten utgör en bit av en större mosaik av publika byggnadsverk.



Skolklass i ett av Flickskolans klassrum, omkring 1930-tal.

Kulturnämndens bildsamling, Falu kommun.

## BYGGNADSHISTORIK

Falun har en långtgående historia när det kommer till skolundervisning för flickor. Det finns bland annat belägg för att flickor ska ha fått närvara vid undervisning i stadens Trivialskola redan under 1600-talet. Detta var en period då utbildning för kvinnor knappt var påtänkt och allmänt sällsynt i hela riket. Det skulle dock dröja innan Falun fick en institutionaliserad skolgång för flickor.

Elementarskolan för flickor, sedermera Valhalla, instiftades 1868 av C. J. Dahlbäck som även var skolans första rektor. Skolverksamheten var till början småskalig och inhystes i en lägenhet i det gamla utvårdshuset nordväst om den aktuella byggnaden. Inom några år fick flickskolan hela byggnaden till sitt förfogande. Detta lilla lärosäte fick under sin samtid ryckte om sig att vara en av de bästa och mest ändamålsenliga flickskolor i hela landet. År 1895 var ekonomin så god att utvårdshuset kunde byggas till med en för tiden modern gymnastiksal.

De små lokalerna i det gamla utvårdshuset var länge ett problem sett till de snabbt växande klasserna, varvid skolans ledning tillsammans med dess mecenater gjorde planer för att uppföra en betydligt större skolbyggnad i sten. Den Stockholmsbaserade arkitekten Hans Jacob Hallström levererade förslaget på den fyra våningar höga skolbyggnaden. Hallström som bland annat ritat det välkända Apotek Storken på Storgatan i Stockholm, avled 1901, samma år som hans ritningsförslag antogs av skolledningen. Det nya läroverket





Falun Läroverket för flickor.  
Foto av beletsmiljön med skolgård och skolbyggnad. I bakgrunden syns en park och Utvärds huset som tidigare hyste Flickskola.  
Kulturnämndens bildsamling, Falu kommun.

invigdes sommaren 1903 efter en total byggnadskostnad om 109.600:-. Av denna summa bestod hela 36.526:- av publika gåvor och donationer.

Läsåret 1935–1936 övergick det privata lärosätet till att skötas i kommunal regi, även fortsättningsvis som flickskola. Under 1950- och 1960-talet tappade skolan kraftigt i antal elever, troligen som resultat av att flera nyare lärosäten runt om i Falun börjat tas i bruk. År 1967 gick den sista årskullen ut skolan, varefter Valhallas flickskola efter 99 år lade ned sin verksamhet för gott. Sedan skolans nedstängning har lokalerna bland annat nyttjats av Falu kulturskola för musikundervisning och som replokaler. Bottenvåningen har även inhyst ett mindre skolmuseum<sup>1</sup>.

---

1 Östberg, A & Rollin, J. *Flickskolan i Falun 1868-1967*. Falun, 1967



*Skolbyggnaden tittar fram längst bort på gatan. Foto taget i korsningen Svärdsjögatan-Promenaden, troligen sent 1960- eller tidigt 1970-tal. Kulturnämndens bildsamling, Falu kommun.*

*Valhallaskolan och det gamla utvårdshuset sett från nordväst, sannolikt under 1900-talets första hälft. Bilden visar att skogsgårdstomten i saknade vegetation och bestod av grusade ytor för lek och spel.  
Kulturnämndens bildsamling, Falu kommun.*





*Klassfoto från skolköket, 1900-talets första hälft.  
Kulturnämndens bildsamling, Falu kommun.*

*Klassfoto taget i vindsutrymmet på en av sidoflyglarna. På griffeltavlan står: "Den 9 maj 1940, klass VII".  
Kulturnämndens bildsamling, Falu kommun.*



## KULTURHISTORISKA VÄRDEN

Följande stycke ämnar till att peka ut fastighetens kulturhistoriska värden. Dessa utgörs av rad arkitektoniska och konstnärliga kvaliteter samt av byggnadsdelar som kan knytas till byggnadens kulturhistoriska kontext. Observera att kommande värderingar endast förhåller sig till byggnadens exteriör och skolgård samt till aulan på vindsplanet.

### EXTERIÖR OCH SKOLGÅRD

#### *- Stilblandning och materialläkthet*

Flickskolan Valhalla byggdes under 1800-talets sista årtionde, en omvälvande tid inom utvecklandet av de nationella byggstilarna. Den populära nygotiken och nyrenässansen användes flitigt vid anläggandet av statliga och allmänna institutioner. Den annalkande jugendstilen brukades även allt mer av landets arkitekter. Valhalla är uppförd med influenser från alla dessa stilar, allt ifrån nyrenässansens ideal om tunga välartikulerade bottenvåningar, till nygotikens spetsbågefönster och jugendepokens förkärlek till asymmetriska blomstermotiv. Det sistnämnda märks allra tydligast i det färgglada rosettfönster som återfinns i gavelspetsen på den nordöstra fasadens mittrisalit.

Denna byggnadsepok lade stor vikt vid materialläkthet, något som återspeglas i Valhallas robusta utformning. Massiva block av grå granit och den röda bohusgraniten, fönsterposter och entrépartier i solitt trä och detaljer i utsirat smide är alla goda byggnadskvaliteter från denna tid. Förutom att dessa material kan användas för att förmedla det sena 1800-talets byggnadsskick, besitter de även höga hantverksmässiga värden.

#### *- Arkitektonisk symmetri*

Valhalla flickskola uppfördes efter ritningar av arkitekten Hans Jacob Hallström, med en stark strävan efter total fasadsymmetri. Som ett uttryck för detta har fönsteraxlar och entrépartier placerats med avsikten att skapa en matematisk och geometrisk balans i byggnadens fasadliv. Entréerna är centrerade på byggnadens mittaxel med ett lika stort antal fönster på vardera sida. Likaså har byggnadskroppen försetts med en mittrisalit som flankeras av spegelvända sidorisaliter, varvid även byggnadens ursprungliga planlösning kunde bibehållas symmetrisk. Användandet av blindfönster i den sydvästra fasaden var även ett ursprungligt drag i att bibehålla en arkitektonisk balans i fasad.

Samtliga komponenter i fasaden bidrar till en helomfattande effekt. Fönsteraxlar, entrépartier, blindfönster, kornischer och annan fasaddekor är därför kulturhistoriskt värdefulla. Ett stort estetiskt och byggnadshistoriskt värde ligger således i den symmetriska fasaduppbyggnaden.





Fasaden mot nordost, med stora nygotiska fönster i mittrisaliten.



Lilla entrén mot sydväst, med en välartikulerad grund i röd och grå granit. Lägg även märke till det kraftiga dörrvalvet.



*Bakom klättrväxter skymtar Flickskolans gamla skylt, en viktig värdebärare för byggnadens äldre historia*



*Blindfönster med citat och talesätt som på ett eller annat vis kan kopplas till den äldre skolgången*



*-Lärosätets kännetecken*

Byggnadsdelar som kännetecknar flickskolan Valhalla som lärosäte är kulturhistoriskt värdefulla. Förutom äldre fasadskyltar bärandes skolans namn finns ett blindfönster i den sydvästra fasaden med citat och texter som relaterar till elevernas skolgång.

Den öppna ytan i syddväst, som idag är en bilparkering och den öppna ytan i nordväst är avgörande i tolkningen av tomtens ursprungliga funktion som skolgård. Ringklockorna ovan entréerna likaså.

Den stora granen nordväst om byggnaden är över 100 år gammal och fanns på platsen då byggnaden uppfördes. I dess bark finns trädristningar, sannolikt utförda av skolbarn. Granen berättar om skolbarnen och deras förstörelse och är således kulturhistoriskt värdefull.



*Entrén mot skolgårdssidan med välvda fönster och stenomfattningar.*



*Valhallaskolans nordvästra gavel sedd från innergården. Strax vänster om granen vill man uppföra ett hisschakt*



*Den kringbyggda innergården sedd från parkeringen. Valhallaskolans nordvästra gavel ses till höger i bild*



## AULA

### *-Planlösning och fast inredning*

Den stora aulan har omgestaltats i omgångar under det sena 1900-talet, bland annat med ny färgsättning och en senare tillkommen linoleum- eller plastmatta. Merparten av rummets ursprungliga snickerier och fasta inredningar bibehölls. Däribland återfinns bröstpaneler med spegelfält, profilerade golvsocklar och dörrromfattningar samt sirligt utförda takstolar. Inredningen är utförd med sådan hög kvalitet gällande såväl virke som hantverk, att detta i sig bör ses som en faktor för vidare bevarande.

Rummets utformning, då särskilt de blottlagda takstolarna, är en produkt av det förra sekelskiftets stilideal. Dessa ideal var starkt färgade av en önskan att bibehålla en äkthet gällande både material och hantverk, samtidigt som formerna ofta hämtades från medeltidens eller renässansens byggnadsstilar. Denna arkitektoniska tankegång går att avläsa i hela Valhallaskolans utformning, och ses som kulturhistoriskt värdebärande.

Aulans omfattande volym liksom dess detaljrikedom speglar rummets centrala roll i lärosätets verksamhet. Här hölls styrelse- och rådsmöten, skolavslutningar och pjäser under drygt 65 år. Aulan får därför antas ha vidmakthållit en särställning när det kommer till representation av både skolan, dess elever och anställda.

Stora delar av skolbyggnaden är märkbart utformad för att framhäva aulans centrala plats, inte minst genom det stora trapphuset som högst upp kröns av ett färgsprakande rosettfönster överblickandes aulans entré.



*En av två symmetriskt placerade spiraltrappor av gjutjärn.*



*Aulan med sin fulla rumsvolym. Trots många förändringar bibehåller rummet många av sina ursprungliga kvaliteter*



*Ursprungliga takstolar, listverk och bröstpaneler är alla kulturhistoriska värdebärare*



*Utförliga dörrömfattningar med hög detaljrikedom som bevarats sedan byggnaden uppfördes. Dörrbladen har bytts vid senare tillfälle*



Carl Larssons väggmålning signerad 1907, med texten "Ära vare gud i höjden - och frid på jorden - och människorna en god vilje"

#### -Carl Larssons fresk

Ovanför dörren i aulan ut mot trapphuset sitter en väggmålning utförd av den välkände konstnären Carl Larsson. Carl och hans hustru Karin Larsson kom att etablera sig i Sundborn under det sena 1800-talet, varefter de snabbt blev en del i Faluns sociala kretsar. Bland annat ska parets döttrar ha gått på Valhallaskolan under det tidiga 1900-talet. Det är troligen kring denna kontext som Carl Larsson år 1907 målar den ovan nämnda målningen. Huruvida det var en gåva eller en beställning från skolledningen är i dagsläget okänt.

Det är få namn som under det tidiga 1900-talet lämnat så stora avtryck på svensk konst och formgivning som Carl Larsson. Hans verk pryder några av landets viktigaste och mest historiska mötesplatser, däribland Nationalmuseum i Stockholm och Uppsala domkyrka, samtidigt som flera av hans verk i sig idag betraktas som riksklenoder. De konst- och kulturhistoriska värden som väggmålningen i Valhallaskolan besitter bör således vara självförklarande.

## KONSEKVENSANALYS

Följande konsekvensanalys baseras på ett förslag med beskrivning, ritningar och illustrationer för tillgänglighetsanpassning av flickskolan Valhalla från arkitektbyrån *Arkitema Architects*, 2020-05-05 samt ett stomutlåtande upprättat av WSP 2020-02-07. Önskade åtgärder strider mot eller kan tolkas strida mot nu gällande detaljplan, i synnerhet på två punkter:

- **Prickmark:** Hela tomten omfattas och får ej bebyggas. Bestämmelsen syftar sannolikt till att bevara byggnaden väl synlig i stadsbilden samt till att bevara något av den tidigare skolgårdens karaktär.
- **Områdesbestämmelse q2:** Anger bland annat att aulans rumsvolym ska bevaras. Bestämmelsen syftar sannolikt till att bevara karaktären av skolans samlingsplats där rummets omfång är en grundläggande funktion och värdebärande. Det är således troligt att q2 ska förhindra uppbyggnad av flera mindre utrymmen inom aulan, vilket skulle göra funktionen av stor samlingsplats oläsbar.

Följande avsnitt beskriver hur önskade ingrepp skulle kunna påverka byggnadens kulturhistoriska värden och ligger till grund för påföljande antikvariska bedömningar angående påverkan på kulturhistoriska värden samt eventuell ändring av detaljplan.

## HISSCHAKT

### *-Flöden och rörelser*

Byggnaden saknar i nuläget hiss. Besökare rör sig mellan våningsplanen via ett monumentalt trapphus av hög arkitektonisk och hantverksmässig kvalitet. I och med uppförandet av ett nytt trapphus kommer folkflödet sannolikt att skiftas från det ursprungliga till det nya trapphuset i nordväst. Det ursprungliga trapphuset riskerar att lämnas okänt och oanvänt.

### *-Placering*

Uppförande av hisschakt kommer att innebära ingrepp i den intakta stommen, var än det placeras. Dalarnas museum ser med fördel att ett eventuellt hisschakt byggs exteriört på fastigheten. Invändig placering av hisschakt skulle orsaka stora ändringar i byggnadens planlösning och innebära ingrepp i bjälklag samt orsaka förändrad takform. Utvändig placering gör minst skada i byggnadens stomme och planlösning. Uppförande av en ny byggnadskropp har dock negativ påverkan på det visuella intrycket samt på upplevelsen av byggnaden från utvårdshuset sett.

Dalarnas museum bedömer dock den föreslagna placeringen som minst olämplig då den aktuella fasaden vetter in mot en förhållandevis avskärmd och lågt trafikerad innergård. Placering i läge C innebär att de skador som en ny byggnadskropp förorsakar för det visuella intrycket av skolbyggnaden hålls till ett minimum. Byggnadens tre mest framträdande fasader kan lämnas orörda.

*-Arkitektonisk symmetri och materialäkthet*

Uppförande av ett exteriört hisschakt innebär att sammanlänka en modern byggnadskropp med den befintliga byggnaden, något som i praktiken ofrånkomligt kommer skada byggnadens symmetriska silhuett. Tillbygget av hisschakt med tillhörande trapphus kommer, i enlighet med det ritningsförslag som lagts fram av arkitektbyrån *Arkitema Architects*<sup>1</sup>, medföra att nordvästra gavelns fasadsymmetri även påverkas negativt. Fem fönster blockeras eller sätts igen, varav fyra fönster finns på de två våningsplanen samt ett välvt fönster i byggnadens souterrängplan. Detta kommer oundvikligt frångå den ursprungliga arkitektoniska tanken om fasadsymmetri, något som betonades starkt när skolan först byggdes och skadar byggnadens kulturhistoriska värden.

I jämförelse med det intilliggande utvårdshuset blockerar den tilltänkta byggnadskroppen en förhållandevis liten del av fasaden, vilket är positivt. På detta sätt tydliggörs vad som är gammalt och nytt, samtidigt som stora delar av nordvästfasaden bevaras synlig.

Beroende på tillbyggnadens omfattande volym samt dess avvikande och högresta tak saknas förutsättningar att gestalta tillbyggnaden diskret och underordnad helheten. Dalarnas museum anser därför att tillbyggnaden bör ges modern gestalt, som en ny årsring. Den bör dock ha någon slags samhörighet med den befintliga byggnaden. Med ett sådant förhållningssätt kan byggnadskropparna avläsas som olika enheter samtidigt som de tydligt hör samman, vilket kan ge båda byggnadskropparna rättvisa samt en harmonisk helhetsverkan. Dalarnas museum vill dock understryka Valhallaskolans fortsatt höga bevarandevärden, varvid ett framtida hisschakt bör utformas med största tänkbara varsamhet och respekt för den befintliga byggnaden och byggelsemiljön.

*-Lärosätets kännetecken*

Tilltänkt hisschakt i nordväst innebär att den gamla granen med trädristningar på stammen måste fällas och tillbyggnaden kommer breda ut sig på den gamla skolgårdens yta, vilket skadar det kulturhistoriska värdet knutet till barnens rastlek och förströelse.

*-Stilblandning*

Den aktuella tillbyggnadens begränsning till nordvästra gaveln bevarar de, i stadsbilden, framträdande fasaderna intakta. Byggnadens arkitektoniska stilblandning och materialäkthet bevaras tydligt avläsbara i stadsilden.

*-Omdanande stadsutveckling*

Från Svärdsjögatan sett bevaras byggnaden intakt och förblir fortsatt avläsbar i kontext till den omdanande stadsutvecklingen kring 1900.

---

1      \*se bilaga 1



## FULLMÄKTIGESAL

### *-Planlösning och volym*

Anpassning av aulan till fullmäktigesal innebär enligt förslaget att aulans södra vägg som är ursprunglig och utgör bärande murstock av stortegel. Rivningen syftar till att bereda plats för ett talarpodium. Stomutlåtandet bedömer att det är tekniskt möjligt att ersätta den bärande väggen med förstärkande stålramar. Lösningen blir att en eller två bärande stolpar blir synliga i rummet och kommer ner där den aktuella väggen stod innan. En befintlig skorstensstock som vilar på murstocken berörs även av ingreppet. Den kan enligt stomutlåtandet stämpas upp och bevaras intakt.

Dalarnas museum bedömer att rivning av murstocken skadar det kulturhistoriska värden i relation till den symmetriska planen, men att ett ökat tillgängliggörande av aulan dock kan motivera åtgärden. Detta under förutsättning att skorstenen, som är en del av byggnadens symmetriska silhuett exteriört, bevaras intakt samt att det tilltänkta podiet och de synliga stålramarna fogas till rummets utpräglade gestaltning på ett varsamt sätt och med arkitektonisk kvalitet.

På vindsplanets kortsidor, det vill säga utanför aulan, finns idag flera mindre utrymmen varav vissa är ursprungliga och andra sentida. Bortsett från att en spiraltrappa av gjutjärn föreslås ersättas av ett konferensrum bedöms ingreppen i dessa utrymmen ha ringa påverkan på vindsplanets kulturhistoriska värden, förutsatt att äldre snickerier bevaras.

Aulans ursprungliga volym ändras i och med rivning av den bärande murstocken. Den vidgas, vilket bedöms påverka rummets karaktär i ringa omfattning, jämfört med en förändring där rummets volym delas upp i flera små enheter. Det är viktigt att den ursprungliga volymen bevaras läsbar. Därför bör övergången mellan aulan och det tilltänkta podiet utformas med medveten gestaltning. Podiet och aulan kan särskiljas genom skillnader i synliga bärverk, materialval, detaljnivå, färgsättning etcetera. Samtidigt bör det nya inlemmas i aulans estetiska helhet, vilket innebär arkitektoniska utmaningar. Om aulans ursprungliga rumsvolym bevaras avläsbar har åtgärden ringa påverkan på kulturhistoriska värden bundna till aulans volym.

### *-Takstolar och snickerier*

Tilltänkta förändringar medför ringa ingrepp i snickerierna. De kan i princip bevaras intakta, förutsatt att byggnaden hanteras varsamt och med hänsyn till originalmaterial.

### *-Carl Larssons väggmålning*

Utöver eventuell konservering, innebär förändringarna inga ingrepp i målningen. Den kan bevaras intakt och i framtiden beses av många fler besökare än i nuläget.

# ANTIKVARISK BEDÖMNING

## NEGATIV PÅVERKAN

En eventuell ombyggnad av aulan samt uppförande av ett utvändigt hisschakt skulle sammantaget innebära negativ påverkan på byggnadens kulturhistoriska värden avseende att:

- folkflödet styrs bort från det ursprungliga trapphuset.
- den nordvästra fasadens arkitektoniska symmetri bryts av ett utanpåliggande hisschakt.
- granen med ristningar av skolbarn fälls.
- den tidigare öppna skolgårdsytan nordväst om byggnaden bebyggs.
- en bärande vägg på vindsplanet, tillhörande den ursprungliga stommen, rivs.
- aulans ursprungliga planläggning och volym ändras genom utvidgning för podium.
- en spiraltrappa rivs

## BEVARADE VÄRDEN

Trots att förändringarna påverkar byggnadens kulturhistoriska värden negativt kan betydande delar av byggnadens värdebärare och kulturhistoriska värden bevaras:

- den symmetriska arkitekturen i stilblandning och materialäktethet.
- lärosätets primära kännetecken.
- aulan med omfattande volym, snickerier inklusive takstolar och Carl Larssons fresk.

## DETALJPLAN

I enlighet med föregående konsekvensanalys vore ändring av detaljplan som möjliggör önskade åtgärder sammantaget oproblematiskt, särskilt i sammanvägning med de positiva effekter som åtgärderna medför.

## POSITIVA EFFEKTER

Ändring av detaljplan kan med påföljande tillgänglighetsanpassning medföra positiva aspekter kopplat till bruket av den kulturhistoriskt värdefulla byggnaden:

- Anpassning till offentlig miljö skulle sannolikt leda till ett ökat använde och att fler får möjlighet att uppleva den inifrån. Utan hiss är byggnaden i princip omöjlig att ta i bruk.
- Ökat användande skulle även kunna leda till större incitament att underhålla byggnaden så att dess ursprungliga material och kulturhistoriska värden bevaras för framtiden, förutsatt att kompatibla material och metoder tillämpas.

## SAMMANVÄGD BEDÖMNING

Ur antikvarisk aspekt bedöms ändring av detaljplan i syfte att möjliggöra ombyggnad av aulan och uppförande av ett utvändigt hisschakt som möjligt och acceptabelt, sett till de fördelar åtgärderna kan komma att medföra.

## EVENTUELLT GENOMFÖRANDE

Vid en eventuell framtida projektering och renovering görs detaljstudier med fördel i samråd mellan:

- beställare
- antikvarie
- arkitekt
- entreprenör

Det ger ökade förutsättningar för att uppnå ett gott resultat med hänsyn till önskvärda funktioner och byggnadens kulturhistoriska värden. Hit hör exempelvis att finna lösningar för hur en tillbyggnad gestaltas i relation till bebyggelsemiljön samt för hur podiet gestaltas i relation till aulan.











*Postadress*

Box 22, 791 21 Falun

*E-adress*

[info@dalarnasmuseum.se](mailto:info@dalarnasmuseum.se)

*Telefon, växel*

023-666 55 00