

Falu Kommun
Omvårdnadsnämnden

FALUN

Enkät angående "Boende för äldre i Svärdsjöbygden"

Nu är den eftersträvade frågeenkäten ställd till alla boende, som är mellan 60 och 85 år, i "Gamla Svärdsjö kommun" klar och analyserad.

Medel för att täcka kostnaden på ca 40.000 kr har vi skrapat ihop från fonder och från deltagande föreningar. Arbetet har gjorts helt ideellt av gruppmedlemmarna, som är representanter från de 2 pensionärsföreningarna i Svärdsjöbygden samt Svärdsjö Intresseförening.

Vi har samtliga i gruppen haft en känsla av att dagens pensionärer:

- Vill ha ett tryggt boende på ålderns höst
- Vill bo kvar i den bygd som man levit i större delen av sitt liv
- Inte vill leva i ensamhet
- Vill fortsätta umgås med gamla vännerna
- Vill leva ett positivt liv

Allt detta tycker vi att svaren i vår enkät har bevisat:

- Det fakta att så många som 60% har besvarat vår enkät
- Dels genom att 70% av de som svarat vill bo kvar i Svärdsjöbygden
- Dels genom att det är så många som visat vara intresserad av ett tryggt boende

Svaren i enkäten visar att kommunens åsikt om att de äldre vill bo kvar i sitt hem så länge som möjligt, inte stämmer överens med pensionärernas egna åsikter.

Av svaret på enkäten kan vi se att en hel del pensionärer bor ensam eller 2 personer tillsammans i egen fastighet. Det skulle betyda att om det ordnas ett tryggt boende för de äldre, så skulle många kunna avyttra sina fastigheter. Det i sin tur betyder att alla de ungdomar som utan resultat söker egen villa för familjens boende i Svärdsjö, skulle ha möjlighet att få sin önskan uppfylld. Nämnas kan att under 2018 fanns det endast ett fåtal fastigheter till salu i Svärdsjö.

Samverkan om ett tryggt boende i Svärdsjöbygden

Kerstin Rockner

Gunnar Blommé

Matts Brusén

Gunnel Forssén

Gunilla Barkar

Rapport angående äldreboende i Svärdsjöbygden

Många personer i Svärdsjö med omkringliggande byar har nått en ålder eller kommer snart att nå en ålder då de efterfrågar ett tryggare boende. Kommunen bör därför planera boende och omsorg för dessa i god tid. Innan man planerar för äldreboende är det bra att få en uppfattning om vad de äldre har för tankar kring sitt boende då de åldras.

Under hösten 2018 skickade därför "Arbetsgruppen för ett tryggt boende i Svärdsjöbygden", med representanter från PRO Svärdsjö, SPF Seniorerna och Svärdsjö Intresseförening, ut en pappersenkät till invånare, i åldern 60- 85 år, i Svärdsjö gamla kommun (postnummerområdena 790 23, 790 24, 79025 och Lumsheden). Enkäten innehöll till exempel frågor om bakgrundsvariabler såsom kön och födelseår. Enkäten innehöll också frågor rörande önskemål om framtida boende. Enkäten i sin helhet presenteras sist i detta dokument.

Totalt skickades 1.321 enkäter ut och 789 enkäter blev besvarade. Det motsvarar en svarsfrekvens på 60 procent vilket får anses vara hög.

Innan enkäten skickades ut till respondenterna konsulterades personal (Ola Nääs och Moududd Alam) i statistikämnet på Högskolan Dalarna för goda råd kring enkäter. Nääs har också varit hjälpsamma med att summera resultaten från undersökningen.

Enkätsvaren har kodats och plottats in i ett .ods dokument av Kerstin Rockner. Inplottningen i ods-dokument har sedan kontrollerats av Gunnel Forssén och Gunilla Barkar för att minimera risken för fel i datafilen. Data har sedan kopierats till Excel samt Minitab av Nääs för bearbetning av svaren.

Alla som besvarat enkäten har inte besvarat alla frågor och några har angett flera alternativ på en fråga vilket gör att antalet svar per fråga varierar från fråga till fråga.

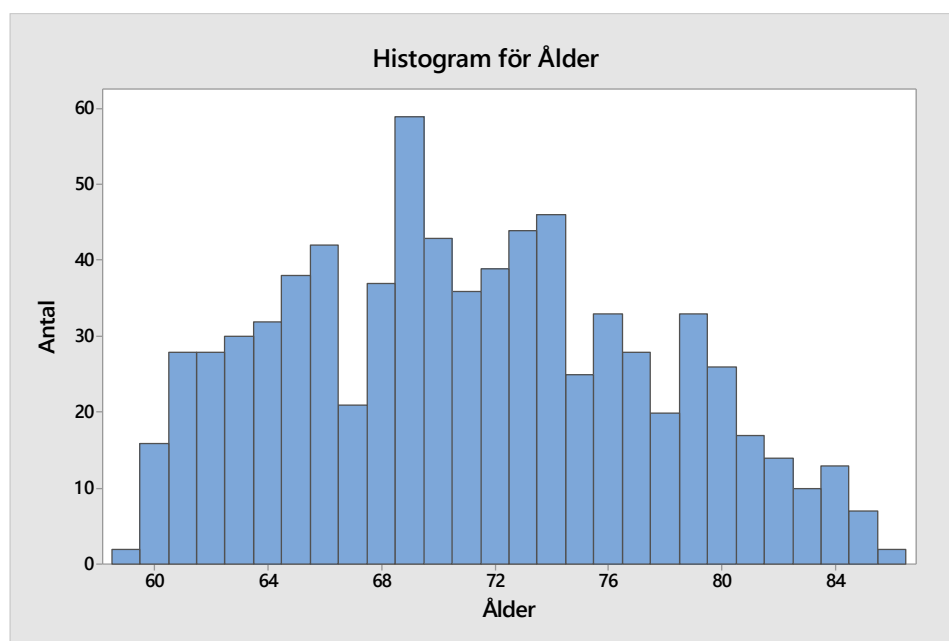
Sammanfattning av enkätsvaren

Uppgifter nedan avser de respondenter som besvarat enkäten.

Det är 391 män och 398 kvinnor som besvarat frågan om kön. En person ville inte svara på frågan.

Ålder har beräknats som 2018 minus det angivna födelseåret, vilket inte ger den exakta åldern på personen ifråga men har i detta sammanhang ingen avgörande betydelse. Åldern på respondenterna varierar mellan 59 och 86 år med en medelålder är 71 år. 59 personer har en ålder på 69 år vilket är den vanligaste åldern. Ålder uppdelat på kön visar på en likartad fördelning med något högre medelålder för kvinnor på dryga 71 år och för män strax under 71 år. Första kvartil är 66 år för båda könen och tredje kvartil är 76 år för båda könen. 25 procent av båda könen är alltså under 66 år och 25 procent är över 76 år. Se figur 1 och 2.

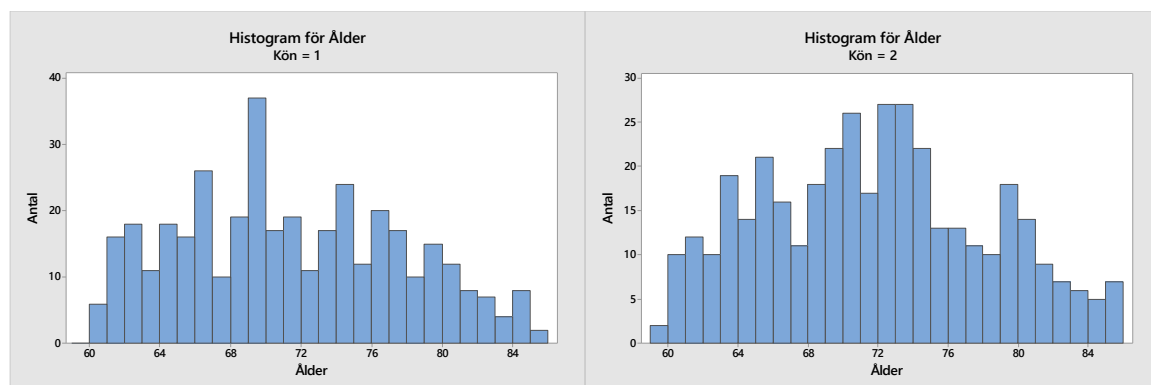
Figur 1. Åldersfördelning alla svarande



Det är 50 procent som är mellan 66 och 76 år och hela 25 procent är över 76 år.

Det är en likartad åldersfördelning mellan könen

Figur 2. Åldersfördelning uppdelat på kön

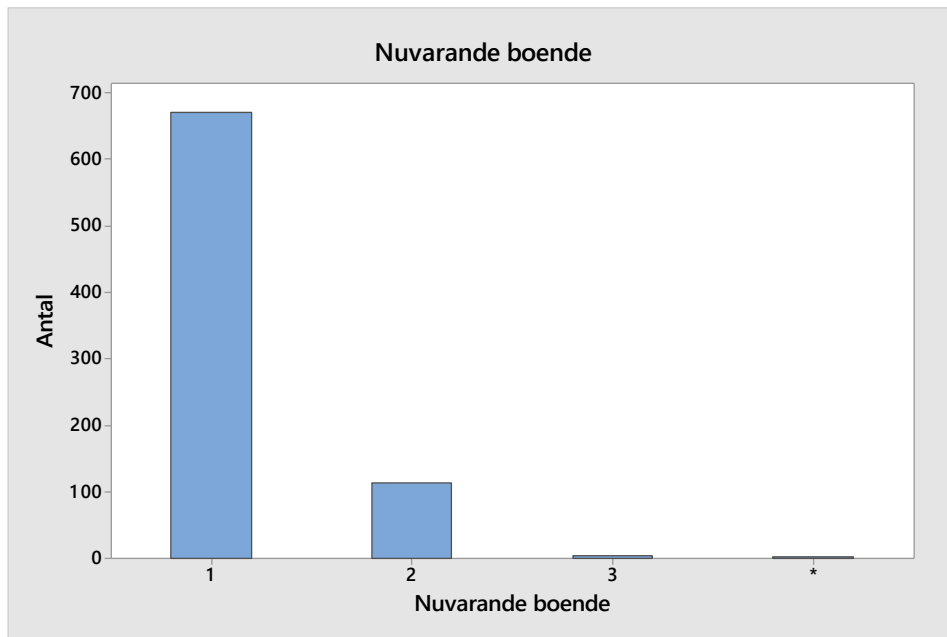


Män

Kvinnor

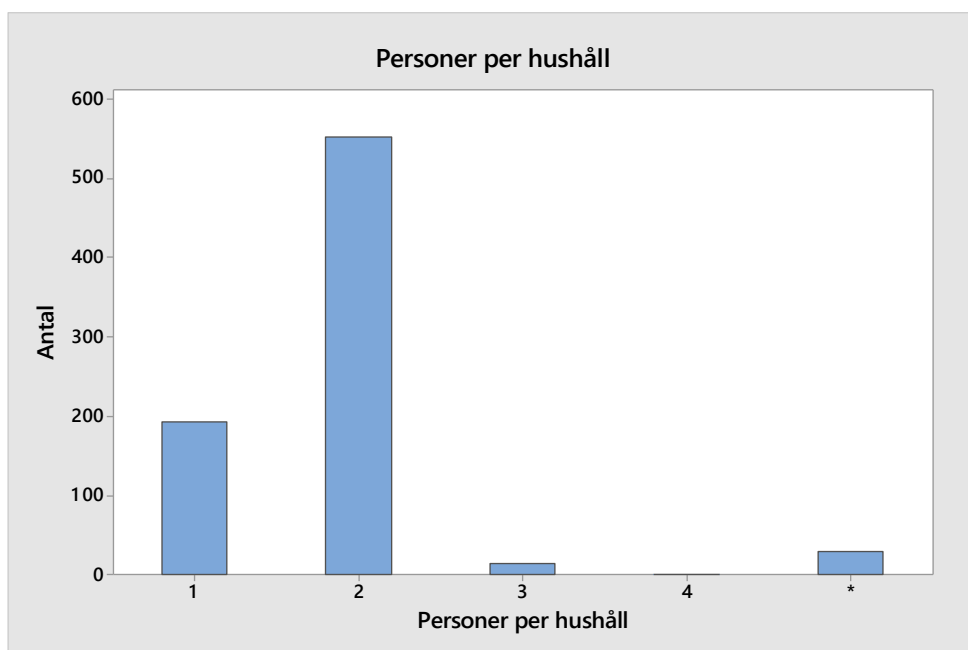
På frågan om nuvarande boende svarar 670 personer egen fastighet (1), 114 personer hyreslägenhet (2) och 5 personer annat (3). Två personer har inte besvarat frågan (*). Se figur 3.

Figur 3. Nuvarande boende



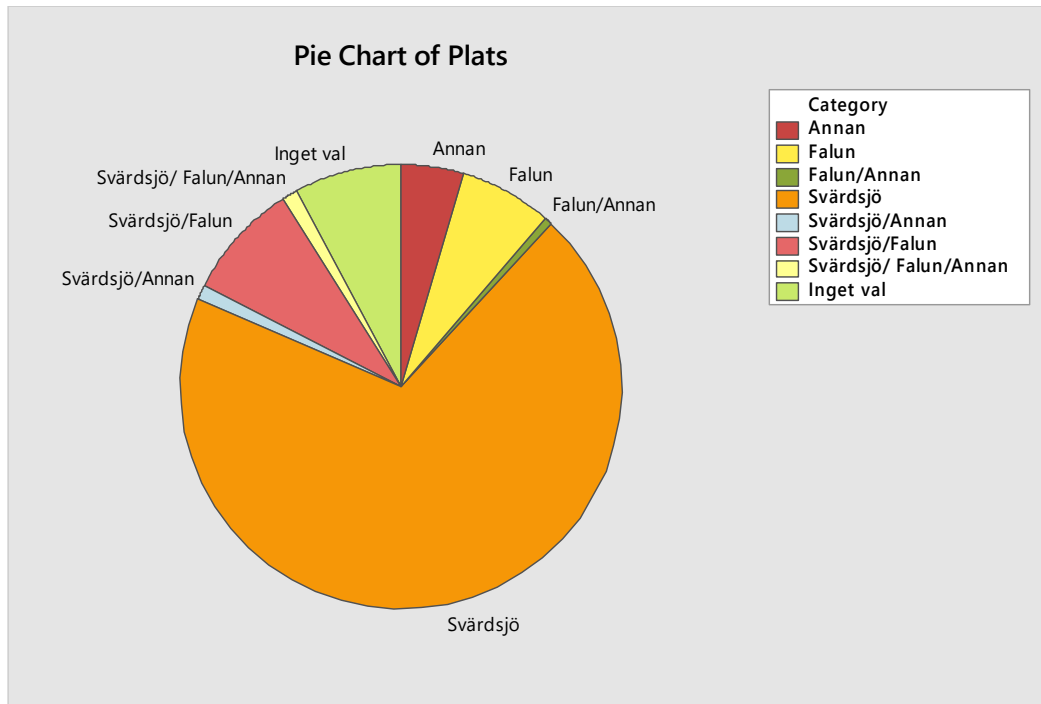
De flesta av hushållen består av två personer. 550 personer uppger detta . 194 bor i ensamhushåll (varav 55 procent utgörs av kvinnor) och 15 uppger att det är fler än två personer i hushållet. Några svarar inte på frågan (*). Se figur 4.

Figur 4. Antal personer i hushållet



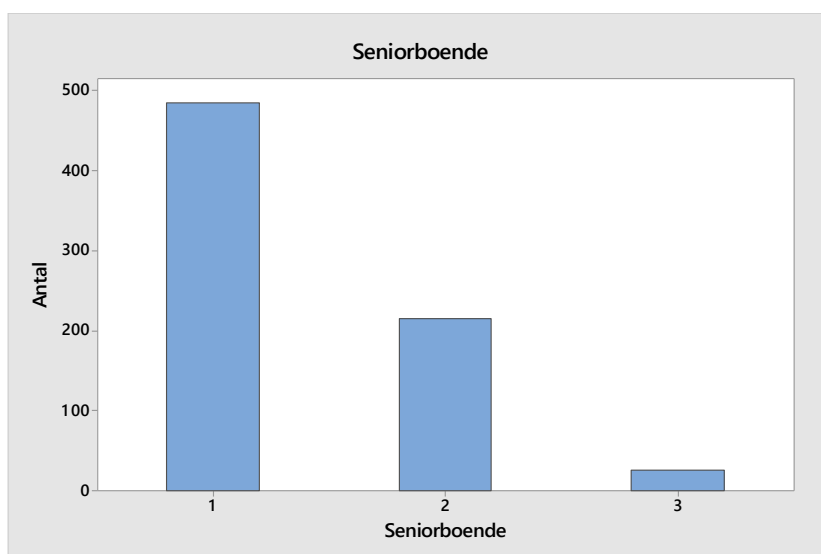
På frågan var man var man vill bo svarar 550 av 791 Svärdsjö, vilket utgör cirka 70 procent. Svärdsjö tillsammans med andra alternativ utgör 635 av 791 vilket är 80 procent. Hur svaren fördelar sig framkommer i följande diagram där vi ser att "Svärdsjö eller Falun" är det näst bästa alternativet (67 stycken). Se figur 5.

Figur 5. Plats där boende önskas.



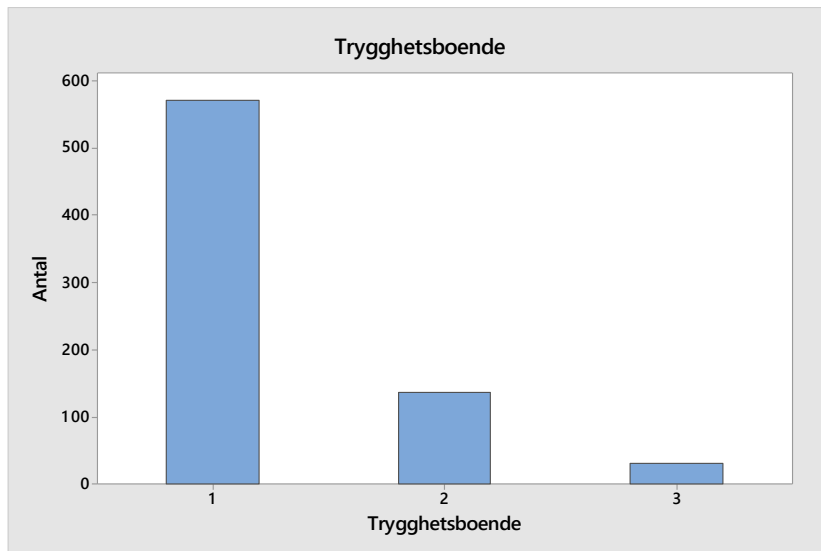
Det finns en risk att respondenterna inte vet den exakta skillnaden mellan seniorboende och trygghetsboende men på frågan om seniorboende är ett intressant alternativ svarar 485 personer ja (1), 215 personer nej (2) och 27 personer vill inte svara (3). Fördelningen är jämn mellan könen. Se figur 6.

Figur 6. Seniorboende



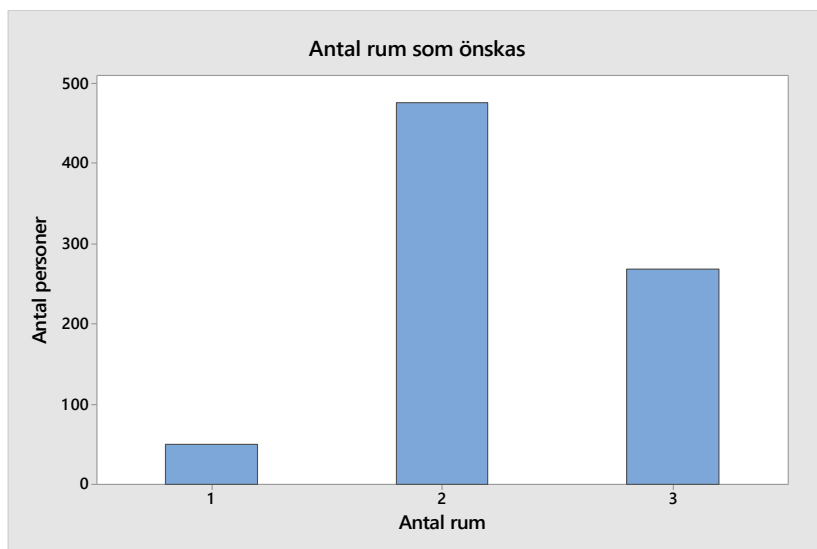
På frågan trygghetsboende är ett intressant alternativ svarar 572 personer ja (1), 137 personer nej (2) och 32 personer vill inte svara (3). En större andel av kvinnorna svarar ja (297 mot 273) och en större andel av männen svarar nej (80 mot 57). Se figur 7.

Figur 7. Trygghetsboende



På frågan hur många rum som önskas på seniorboende eller trygghetsboende svarar de flesta 2 rum (476 personer), 269 personer svarar 3 rum och 50 personer svarar 1 rum. Se figur 8.

Figur 8. Antal önskade rum i framtida boende



Då vi tittat på nuvarande boende samt vilken storlek på framtida boende som önskas ser vi vissa skillnader mellan könen. Skillnaderna är inte stora och statistiskt signifikanta (p-värde på 0,02 respektive 0,03) endast för nuvarande boende. Det är vanligare att män bor i egen fastighet. Angående önskemål om storleken boende ser vi ingen signifikant skillnad mellan könen. Se tabell 1.

Tabell 1, Nuvarande boende och önskemål om boende uppdelat på kön

Kön	Ant	Nuvarande Boende ^b			Önskemål om boende		
		Egen fastighet	Hyses-lägenhet	Ej svar	1 rok	2 rok	3 rok
Man	391	343 (88)	46 (12)	2	25 (6)	232 (60)	124 (32)
Kvinna	398	325 (82)	68 (17)	3	25 (6)	242 (61)	144 (36)
p-värde ^a		0,02	0,03		0,95	0,68	0,18

^a Om p-värdet är under 0,05 (och om vi anser att de som svarat är representativa för hela populationen) finns det också med stor sannolikhet skillnad i populationen. ^bInom parentes anges procent. Avrundningsfel gör att det inte alltid summerar till 100 procent.

I tabellerna 2 – 5 som följer delas individerna in i kön samt om de är över eller under medianåldern. Bland männen är 55 procent över medianåldern 71 år och 45 procent är under. Motsvarande andel för kvinnorna är 50 procent. I tabell 2 ser vi att av de 206 män som är under medianåldern väljer 145 seniorboende vilket utgör 70 procent. Motsvarande andel för kvinnor är 71 procent

Tabell 2

Kön	Under medianålder	Seniorboende
Man	206	145 (70%)
Kvinna	179	127 (71%)

I tabell 3 ser vi att av de 149 män som är över medianåldern och som svarat på frågan väljer 95 seniorboende vilket utgör 64 procent. Motsvarande andel för kvinnor är 59 procent

Tabell 3

Kön	Över medianålder	Seniorboende
Man	149	95 (64%)
Kvinna	170	100 (59%)

I tabell 4 ser vi att av de 204 med män som är under medianåldern väljer 149 trygghetsboende vilket utgör 73 procent. Motsvarande andel för kvinnor är 81 procent

Tabell 4

Kön	Under medianålder	Trygghetsboende
Man	204	149 (73%)
Kvinna	184	149 (81%)

I tabell 5 ser vi att av de 158 män som är över medianåldern väljer 117 trygghetsboende vilket utgör 74 procent. Motsvarande andel för kvinnor är 82 procent.

Tabell 5

Kön	Över medianålder	Trygghetsboende
Man	158	117 (74%)
Kvinna	173	142 (82%)

Trygghetsboende är ett vanligare alternativ än seniorboende hos både män och kvinnor. Det tycks som om kvinnor både över och under medianåldern i större utsträckning än männen föredrar trygghetsboende. Män över medianåldern är mer benägna än kvinnor att välja seniorboende. Se tabell 6 och 7.

Tabell 6

	Män	
	Seniorboende	Trygghetsboende
Över medianålder	64%	74%
Under medianålder	70%	73%

Tabell 7

	Kvinnor	
	Seniorboende	Trygghetsboende
Över medianålder	59%	82%
Under medianålder	71%	81%

Sammanfattning och förslag

Via en enkätundersökning bland äldre i Svärdsjö med omnejd har önskemål om boende på äldre dagar undersökts.

Var de flesta svarande vill bo råder det ingen tvekan om då våra enkätsvar visar att 70 procent föredrar Svärdsjö som enda alternativ. Räknar vi med dem som också svarat Svärdsjö tillsammans med annat alternativ är det 80 procent..

Det är 670 personer som anger att de bor i egen fastighet. Vissa skillnader mellan könen kan skönjas där det är vanligare bland männen att bo i egen fastighet. På frågan om önskemål om framtida bostadsstorlek framkommer inga skillnader mellan könen. Den mest önskade bostadsstorleken är två rum och kök. Det är dock en större andel av kvinnorna som svarar ja på frågan om trygghetsboende är ett intressant alternativ.

Behovet av alternativt boende för de äldre kan komma att bli akut om inget görs. Vi föreslår därför att kommunen beaktar denna information och snarast planerar efter de äldres behov.

Vi emotser respons från kommunen i denna fråga snarast möjligt.

Vänligen

Arbetsgruppen för ett tryggt boende för äldre i Svärdsjöbygden

PRO SVÄRDSJÖ

SPF SENIORERNA

SVÄRDSJÖ INTRESSEFÖRENING

Enkätbrev och frågor bifogas denna rapport.

Till alla er som bor i Svärdsjöbygden och som är 60 – 85 år

Hur vill du bo när du blir äldre?

Detta erbjuds idag i Svärdsjö:

Källegården

För de som behöver mycket vård och omsorg.

Hyreslägenheter

Det finns idag inga lägenheter i Svärdsjö reserverade och anpassade för äldre med olika behov.

Så här skulle det kunna vara:

Seniorboende

Det är vanliga lägenheter alt. bostadsrätter där enda kravet är att den boende fyllt 55 år och inte längre har några hemmavarande barn. Det är en boendeform som ger förutsättningar för en god gemenskap.

Trygghetsboende

Det är lägenheter anpassade för äldre över 65 år, som är för friska för att få ett särskilt boende. Boendet ger trygghet och social samvaro samt tillgång till personal och gemensamhetslokal där måltider även kan intas. Det krävs inget biståndsbeslut för att bo i ett trygghetsboende.

Ingenting av detta har vi i vår vackra hembygd.

Vi som vill fortsätta att bo kvar i Svärdsjö, vi som vill ha en levande landsbygd och vi som vill flytta från vårt nuvarande boende men ändå fortsätta att umgås med våra vänner i en annan miljö har idag ingen möjlighet till detta.

Vi vill veta vad du tycker och vi vill ha ditt svar inom 2 veckor för att kunna driva frågan vidare.

Fyll i enkäten, vik och tejpa ihop innan du postar den - portot är betalt.

Tack för din medverkan!

Enkät: Boende för äldre i Svärdsjöbygden

1 Födelseår

2 Kön

Man	Kvinna	Vill ej svara
<input type="text"/>	<input type="text"/>	<input type="text"/>

3 Nuvarande boende?

Egen fastighet	Hyreslägenhet
<input type="text"/>	<input type="text"/>

4 Antal personer i hushållet

5 Är boende i ett seniorboende
ett intressant alternativ

Ja	Nej	Vill ej svara
<input type="text"/>	<input type="text"/>	<input type="text"/>

6 Är boende i ett trygghetsboende
ett intressant alternativ

Ja	Nej	Vill ej svara
<input type="text"/>	<input type="text"/>	<input type="text"/>

7 Om ja på fråga 5 eller 6, var vill du bo?

Svärdsjö	Falun	Annan plats
<input type="text"/>	<input type="text"/>	<input type="text"/>

8 Hur stor bostad?

1 rok	2 rok	3 rok	Större
<input type="text"/>	<input type="text"/>	<input type="text"/>	<input type="text"/>

Tack för att Ni svarar – det betyder mycket!

När enkäten är ifylld, vik och tejpa ihop innan du postar den - portot är betalt.

Vik och
tejpa här

Frankeras ej
Mottagaren betalar
portot

FRISVAR

Svärdsjö Intresseförening
20740775

791 20 FALUN

Vik och
tejpa här