

TRAFIKUTREDNING NÄSET, VIKA
KYRKBYN, FALU KOMMUN
ANDRAKEBYN 2:13 (3)



2023-05-31

TRAFIKUTREDNING NÄSET, VIKA KYRKBYN, FALU KOMMUN

Andrakebyn 2:13 (3)

Uppdragsnamn	Trafikutredning DP Näset, Falu kommun
Uppdragsnummer	10320663
Författare	Jenny Norén, Melissa Melin
Datum	2021-06-28 rev 2023-05-31
Ändringsdatum	2024-04-23
Granskad av	Kristveig Sigurdardottir, Richard Lennius
Godkänd av	Lina Gozzi

KUND

Camarstrand's utbildning och kommunikation AB

KONSULT

WSP

Bergmästaregatan 2
791 30 Falun
Besök: Bergmästaregatan 2
Tel: +46 10-722 50 00
WSP Sverige AB
Org nr: 556057-4880
wsp.com

KONTAKTPERSONER

KONSULT: Melissa Melin, melissa.melin@wsp.com

KUND: Niclas Camarstrand, niclas.camarstrand@gmail.com

INNEHÅLL

1	Sammanfattning	4
2	Bakgrund	4
3	Nuläge trafikering	6
3.1	Transportnät i närområdet	6
3.2	Enskild väg	8
4	Målpunkter i området	10
4.1	Rekreation och fritid	10
4.2	Kollektivtrafik och hållplatser	10
4.3	Kommunal service och näringsliv	11
5	Trafiksäkerhet	12
5.1	Hastighet	12
5.2	Trafikolyckor	12
5.3	Vägstandard	12
5.4	Oskyddade trafikanter	12
6	Skolvägar	14
7	Konsekvensanalys	16
7.1	Trafikalstring	16
7.2	Trafikanalys och kapacitet	18
7.3	Trafik under byggtiden	18
7.4	Räddningsvägar	19
7.5	Sophantering	19
7.6	Väghållning	19
7.6.1	Förrättning av enskild väg	19
7.6.2	Vägbidrag från Trafikverket	19
7.6.3	Särskilt driftbidrag till underhåll och upprustning av enskild väg	20
7.7	Förslag på Förbättringsåtgärder för oskyddade trafikanter	20
7.7.1	Belysning längs vägen	20
7.7.2	Hastighetsdämpande åtgärder	21
7.7.3	Hållbara transportsätt	22
8	Referenser	22

1 SAMMANFATTNING

Vika i Falu kommun är ett attraktivt område att bo i då pendlingsvägen för arbeten i städerna Falun-Borlänge-Hedemora är inom närhet. Naturen är nära med goda möjligheter till rekreation, fritidsaktiviteter och friskvårdsanläggningar inom Vika. För att möjliggöra flera boenden i egen villa i området finns önskemål om att ta fram en ny detaljplan för 16 villor strax norr om satellitorten Vika Kyrkby.

Området nås via enskilt vägnät till Näset, med god standard såväl i plan som profil som för avvattnings och är beläget cirka 2 km norr om orten Vika Kyrkby. Nya bostäder medför ändrade förutsättningarna för det statliga bidraget för vägunderhållet. Vägkategorin kan komma att klassas om då det blir en mer samlad bebyggelse, vilket kan medföra lägre bidrag men som samtidigt kommer att delas på fler hushåll. Den ökade trafikmängden ser ut att medföra en högre trafikklass än i dag, vilket skulle ge ett högre bidrag.

Den enskilda vägen är reglerad till rekommenderad hastighet om högst 40 km/tim genom beslut av vägföreningen och skyltsatt med vägmärken.

För oskyddade trafikanter finns inga särskilt anordnade sträckor utan trafikanterna kommer att samsas om den 4,5–5,5 meters grusväg som leder till Näset. Flera platser finns tillgängliga för att hålla undan för möten med exempelvis breda lantbruksmaskiner.

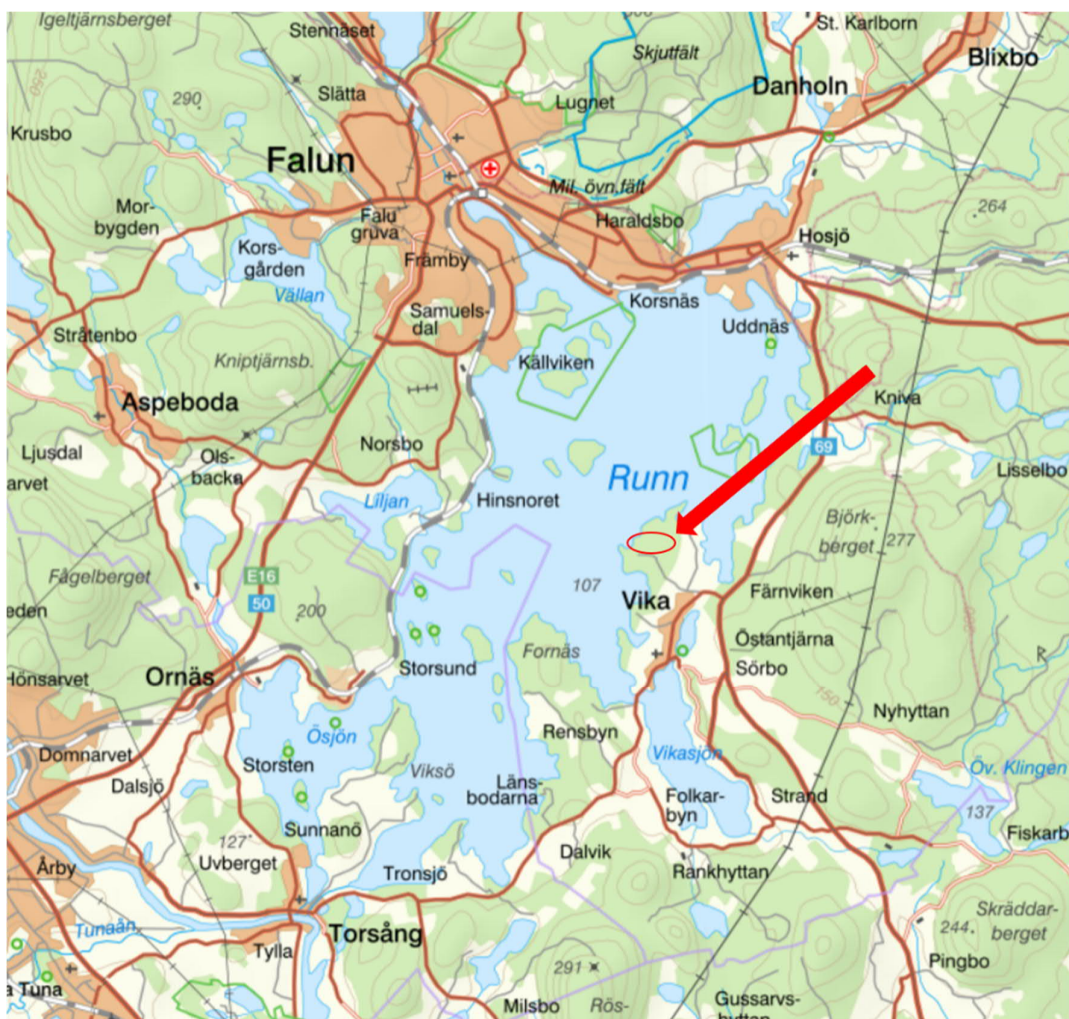
Kollektivtrafik finns tillgänglig inom ett par kilometers avstånd, en gräns som även gäller för skolbarns avstånd för att kunna få skolskjuts från mellanstadieåldern.

2 BAKGRUND

Vika i Falu kommun är beläget inom nära pendlingsavstånd för arbeten såväl i Falun, Borlänge, Säter och Hedemora kommuner som alla nås inom en halvtimme med bil. Efterfrågan på byggbara tomter i Vika är stor och Falu kommun har en ambition om att möjliggöra bostadsbyggande på landsbygden (Falu kommun, 2017).

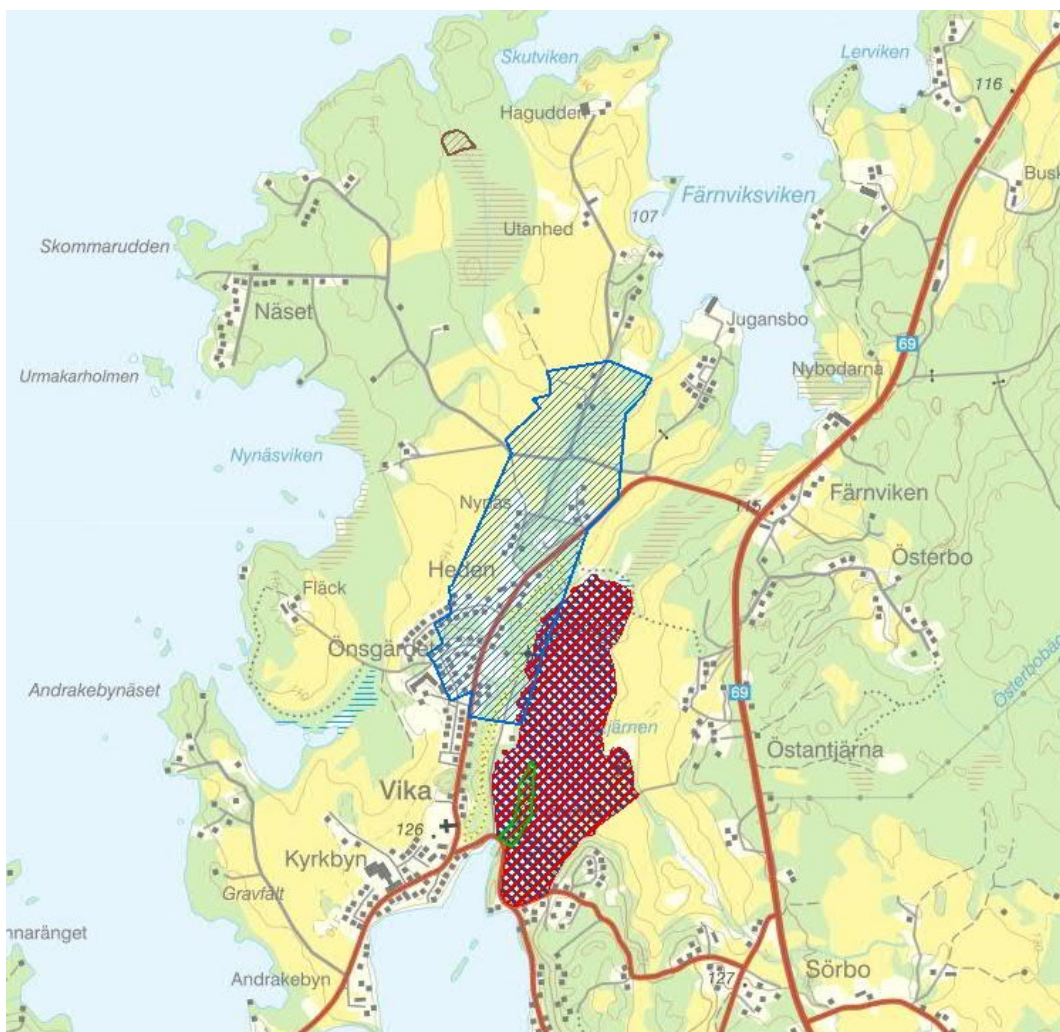
En fördjupad översiktsplan för området runt Runn pågår för närvarande och är ett samarbete mellan Falun och Borlänge kommuner, för att stärka de båda kommunernas nära läge och det geografiska området runt sjön Runn.

En enskild entreprenör har nu ambition att möjliggöra ett bostadsområde med 16 bostadshus i lantlig miljö på Näset, några kilometer norr om Vika kyrkby, fastighetsbeteckning Andrakebyn 2:13 (3), i likhet med det närliggande och relativt nyanlagda området Jugansbo från 2016.



Figur 1. Översiktskarta med markering för aktuellt planområde med rött. Källa bakgrundskarta: Lantmäteriet (Lantmäteriet, 2021)

Att bygga närmare själva orten Vika är såklart önskvärt, men ett större vattenskyddsområde (Vika Kyrkby) och ett Natura 2000-område (Kyrkby tjärn) strax norr om Vika gör att stora problem uppstår för exploatering i området närmast det tätbebyggda området Vika kyrkby. Vattenskyddsområdet berör även stora delar av de enskilda vägsträckor som går mot Näset där det nu aktuella området ligger. Att göra ändringar i eller vid vägar som berör vattenskyddsområdet kan medföra stora konsekvenser och bör i största mån undvikas. Om något ska utföras i marken behöver särskild hänsyn tas och en större formell process behöver inledas ur miljöhänsyn.

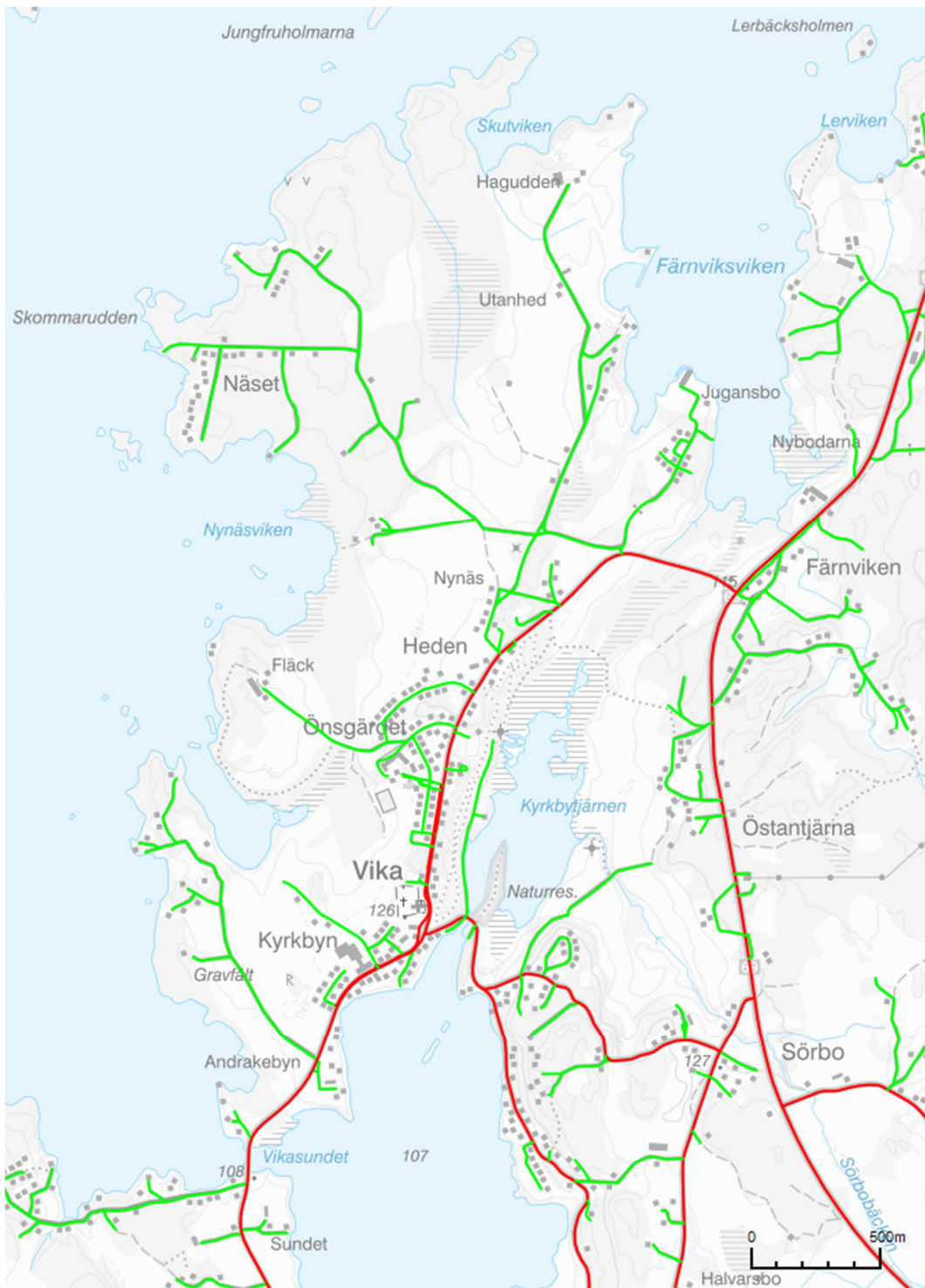


Figur 2. Karta med markering för vattenskyddsområde (blå) och Natura 2000-område (blå-röd) med Gramsängs udde naturreservat (grön). Källa: Naturvårdsverket (Naturvårdsverket, 2023)

3 NULÄGE TRAFIKERING

3.1 TRANSPORTNÄT I NÄROMRÅDET

Vägnätet runt Vika kyrkby består av riksväg 69, delen Hedemora-Falun samt väg 800, Vikavägen, som går mellan väg 69 (korsningen Färnviken) och Borlänge. Dessa vägar är Trafikverket väghållare för.



Figur 3. Vaghållare markerad med grön är enskilt huvudmannaskap, rött är statlig väg. Källa: NVDB (Trafikverket, 2023a)

Trafikmängderna är enligt Trafikverkets klickbara karta (TIKK) följande:

Tabell 1. Trafikflöden enligt Trafikverkets mätningar (Trafikverket, 2023b)

Mätplats	Antal fordon/dygn	Andel tung trafik	Mätår
Väg 69 – Färnviken	4 600	10 %	2019
Väg 69 – Söder om väg 800	3 110	10 %	2019
Väg 800 – Norr om Vika kyrkby	1 270	7 %	2009
	1 400	4 %	2021*
Väg 800 – Söder om Vika kyrkby	950	6 %	2009
	980	5 %	2021*

* Observera att ÅDT-siffrorna för mätår 2020–2021 kan vara påverkade av COVID-19.

En hel del tung trafik har en målpunkt i Vika kyrkby till företaget Dellner, ett globalt industri- och teknikbolag som konstruerar och tillverkar delar till tåg. Ungefär 100 anställda finns på plats vid huvudkontoret och industrin i Vika och genererar således en hel del resor på det statliga vägnätet.

Längs Vikavägen, väg 800, finns vägmärken som upplyser om gränserna till vattenskyddsområdet och där informeras om att 112 ska kontaktas om det händer en olycka, för att saneringsåtgärder snabbt ska kunna tillsättas.

3.2 ENSKILD VÄG

Mot det aktuella området är det enbart enskilda vägar från korsningen med väg 800, Vikavägen. I omedelbar närhet till korsningen finns en informationstavla med karta över Vika och några målpunkter utmärkta för ledning till trafikanter.



Figur 4. Korsningspunkten mellan enskild väg mot Näset och väg 800, Vikavägen, riktning söderut. Foto: WSP

Den genomgående vägen mot Näset har beteckning W 30694 enligt Trafikverkets administrativa benämning för statligt vägbidrag. Bidraget lämnas för drift av vägen samt att vägens syfte är att vara öppen för

allmänheten i synnerhet. Vägens bredd varierar, men är till största del cirka 4,5–5,5 meter bred. Vägen har till största del god linjeföring i såväl plan som profil och har väl utgrävda diken för avrinning.



Figur 5. Grusvägen mot Näset varierar från 4,5 till 5,5 meters bredd och har tydliga diken. Foto: WSP

Vägföreningen har beslutat om en rekommenderad lägre hastighet om 40 km/tim för vägen, vilket är angivet med vägmärke E11. Under vårens tjällossning har vägföreningen begränsat fordonsvikt till 4 ton för att förebygga skador på vägkroppen. Vägmärke C20 Begränsad bruttovikt på fordon sätts då upp enligt Figur 6. Dispens kan dock ges till exempelvis renhållningsfordon. Sopbilen trafikerar vägen året om.

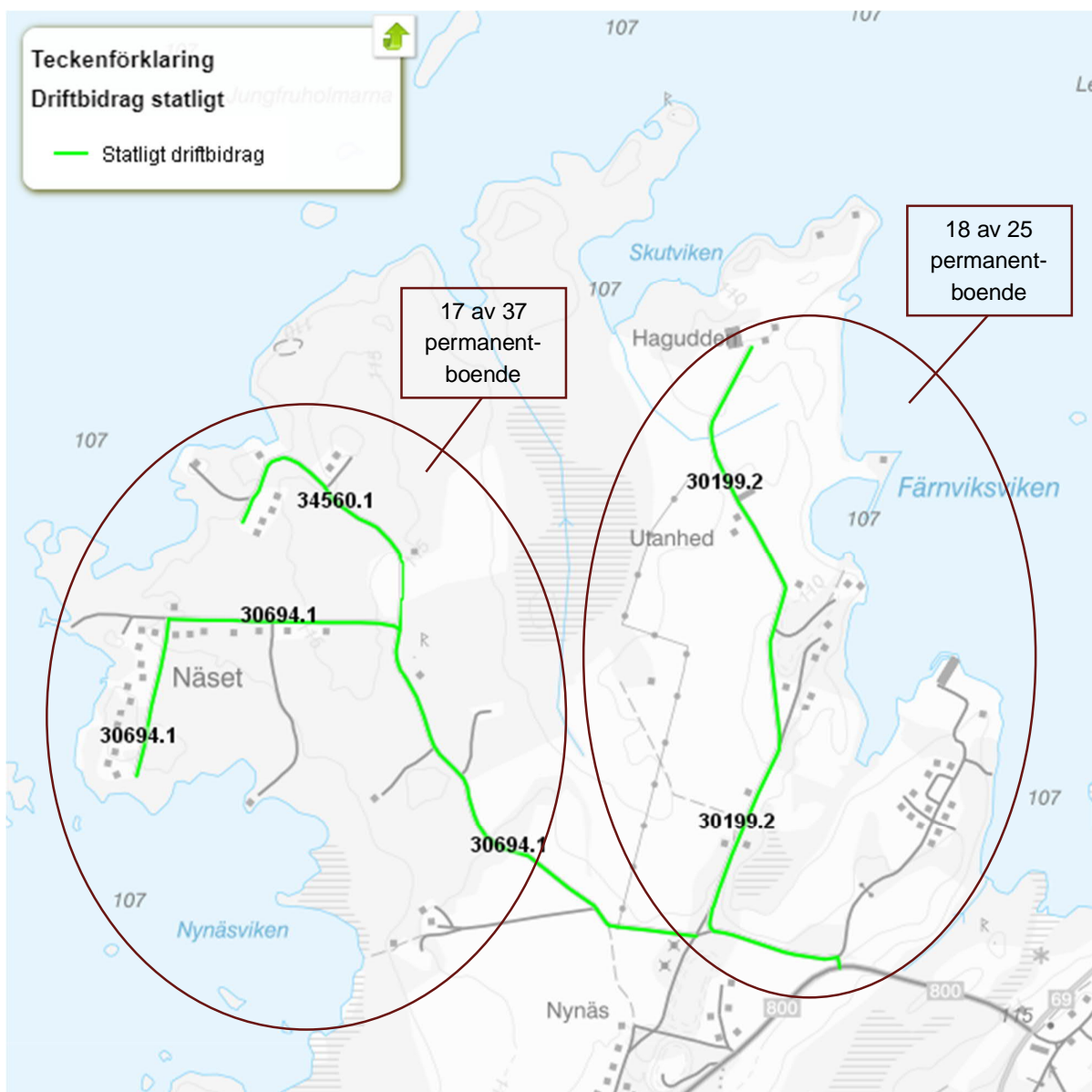


Figur 6. Vägen är reglerad med max 40 km/tim och under tjällossningsperioden en viktbegränsning. Vägmärket är uppsatt vid korsningspunkten cirka 350 meter från väg 800. Foto: WSP

Längs vägsträckan finns flera ställen där det går att komma till sidan för att exempelvis möta breda fordon som lantbruksmaskiner.

Ingen genomfartstrafik finns för den enskilda vägen, utan det är boende längs vägen som nyttjar denna.

Befintlig bebyggelse i området är delvis permanentboende och delvis fritidsboende. Enligt uppgifter från Falu kommun är 35 av 62 bebyggda fastigheter permanentboenden.



Figur 7. Befintlig bebyggelse i området, som delar samma infart från väg 800 (Vikavägen). Drygt hälften är permanentboenden. Källa bakgrundsbild: NVDB.

4 MÅLPUNKTER I OMRÅDET

4.1 REKREATION OCH FRITID

I närområdet för planområdet på Nässet finns stora naturvärden mot Runn. Vid Skommarudden, i omedelbar närhet, finns en befintlig badplats som främst nyttjas av de närboende och även en mindre båthamn.

I Vika kyrkby ungefär 2 km söder om området finns ett stort utbud av fritidsaktiviteter drivna ideellt av byborna, främst med inriktning mot hälsa och idrott, exempelvis hinderbana, discgolfbana, fotbollsplaner, hockeyrink och på vintern anordnade isbanor för långfärdsskridskor.

4.2 KOLLEKTIVTRAFIK OCH HÅLLPLATSER

Vid riksväg 69 i Färnviken finns hållplatsläge för kollektivtrafik mellan Falun och Hedemora (cirka 2,2 km från området) och vid Heden finns närmaste hållplatsläge för kollektivtrafiken mellan Vika och Falun (1,6 km från

området). Hållplatslägen (se Figur 8) benämns enligt Dalatrafiks tidtabeller Utanhed (busslinje 243) och Fernviken (busslinjer 131, 238 och 243).

Turtätheten är förhållandevis god och under terminstid är skolskjutsen samordnad med ordinarie kollektivtrafik. Tiderna överensstämmer väl med skolornas start- och sluttider. Vissa turer ansluter även mot Borlänge, här skulle det kunna vara önskvärt med fler turer för att kunna anse att kollektivtrafiken mot Borlänge är tillgodosedd för normal arbetspendling. Alternativet är att åka in till Falun, byta buss och sedan åka mot Borlänge.



Figur 8. Hållplatslägen för kollektivtrafik. Källa bakgrundskarta: Lantmäteriet (Lantmäteriet, 2021)

4.3 KOMMUNAL SERVICE OCH NÄRINGS LIV

Skolan i Vika är en F-6 skola och det finns fler avdelningar för förskola. Från det nya bostadsområdet till skolans område är det drygt 3 km "bilvägen" via Vikavägen. Det finns möjlighet att gå och cykla lite mer gena vägar via Nynäs och Heden, via Önsgårdet och komma in till skolområdet via mindre vägar, då är sträckan 2,4 km. Såväl skola som förskola har förbättringspotential avseende lokaler och vintern 2020/2021 är skolan utpekad för nya byggnader av Falu kommun, arbetsnamn Campus Vika används. Campus Vika kommer i framtiden att vara en skola och förskola för alla barn fram till årskurs 6.

I byns centrum, mitt emot kyrkan, finns ett bibliotek med servicepunkt för kommunen. I direkt anslutning till biblioteket finns även en närbutik samt restaurang ("pizzeria" och glass) samt en drivmedelspump med diesel som drivs av lokalt bolag i närområdet.

Strax söder om kyrkan ligger ortens stora arbetsplats, Dellner, vilket producerar delar för tågset på en internationell marknad med ett hundratal anställda i Vika där företagets huvudkontor är placerat. Globalt är de cirka 1 200 anställda med 22 olika kontor.

5 TRAFIKSÄKERHET

5.1 HASTIGHET

Väg 800, Vikavägen, har idag en hastighet om högst 60 km/tim från korsningen med väg 69 i Färnviken och gränsen för tätbebyggt område i Vika kyrkby där hastigheten sänks ytterligare till 40 km/tim. (Lokala trafikföreskrifter 20TFS 2020:18 samt 2080 2020:00018)

5.2 TRAFIKOLYCKOR

Några trafikolyckor i området är inte kända.

5.3 VÄGSTANDARD

Det enskilda vägnätet mot Näset anses hålla god standard för denna typ av väg, i enlighet med Trafikverkets bedömningsgrunder för statligt vägbidrag, en grusväg där det är bra siktförhållanden och plats att mötas även vintertid då väghållningen är god.

Korsningspunkten mellan den enskilda vägen till Näset och väg 800, Vikavägen, har goda siktförhållanden, belägen vid öppen ängsmark och är utformad som en ordinär anslutning på landsväg. Vägvisare finns uppsatta längs den statliga vägen som tydligt påvisar korsningen för trafikanterna. Hastighetsbegränsningen är högst 60 km/tim vid korsningen.

5.4 OSKYDDADE TRAFIKANTER

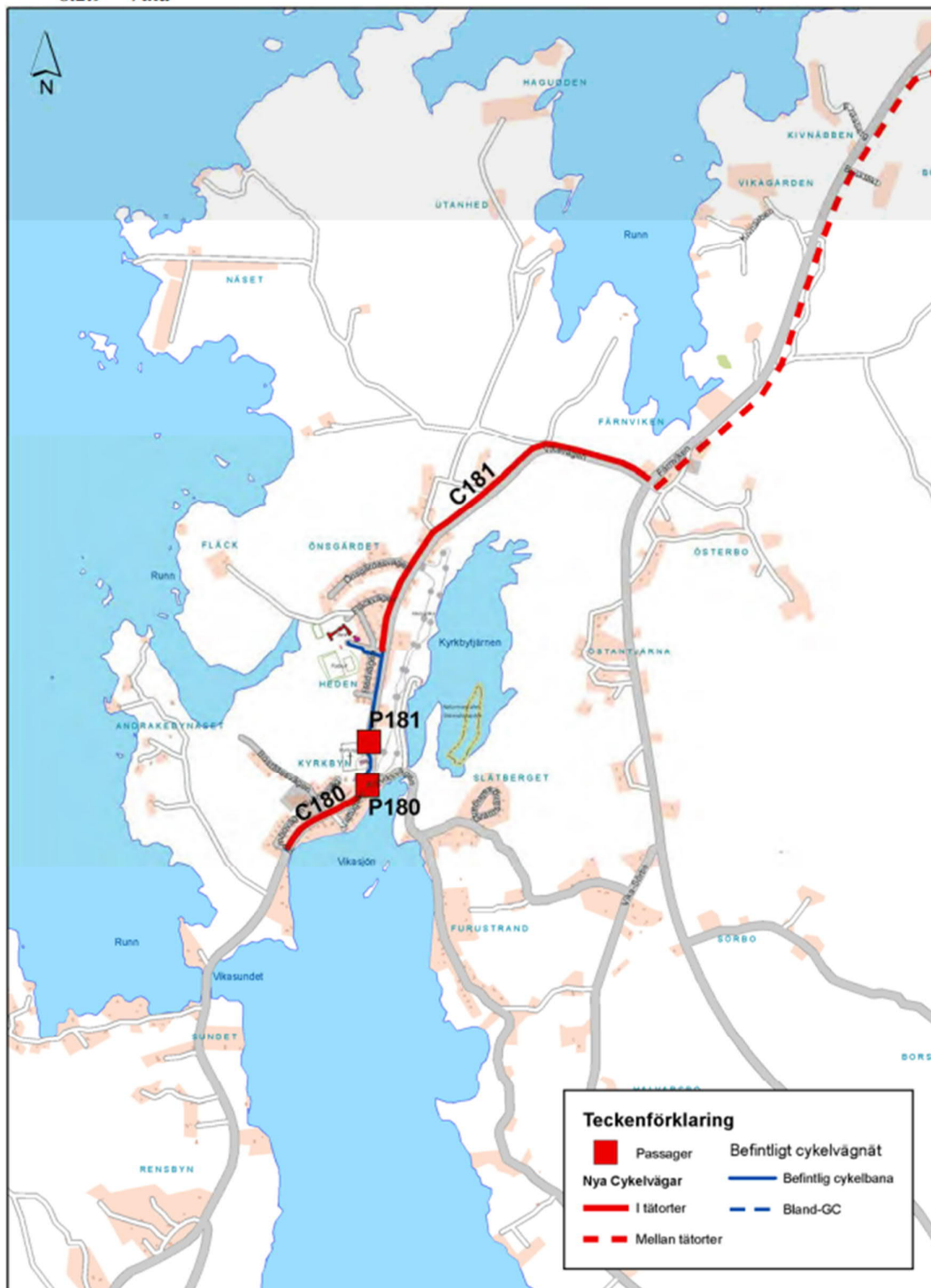
För oskyddade trafikanter finns inte något alternativt vägnät i området på Näset eller norr om Vika kyrkby, dock kan alternativa sträckningar med ringa trafik användas. Idag nyttjas vägsträckorna på Näset ofta som promenadstråk av närboende.

Mellan Falun, Staberg, och Färnviken finns idag en anordnad enskild väg för cyklande, ridande och andra oskyddade trafikanter som tagits fram av Vikabygdens intresseförening samt de enskilda markägarna. Den enskilda vägen kan inte klassas som cykelväg då det inte finns någon gemensamhetsanläggning eller samfällighetsförening förrättad för denna, utan sköts med frivillig markrätt och en gemensam vilja att hålla en väg för oskyddade trafikanter och ridande i området.

Söder om anslutningen till skolområdet i Vika (Sjögavägen) finns en medlöpande gång- och cykelbana längs med väg 800 som Trafikverket ansvarar för. Strax söder om kyrkan blir den dock enbart en trottoar och cyklande hänvisas därför till körbanan.

Falu kommun har en cykelplan från 2014 (Falun kommun, 2014). Enligt den prioritering som finns i planen ligger gång- och cykelväg längs med väg 800 från väg 69 till Sjögavägen (vid skolan) rangordnad som nummer 7 av 34 identifierade behov. Planen ska vara genomförd till 2030. Kommunen är dock inte huvudman för gång- och cykelväg längs statlig väg, det är Trafikverket. Finansiering av gång- och cykelvägarna sker via länsplan för regional transportinfrastruktur, som fastställs av Region Dalarna.

8.2.9 Vika



Figur 9. Utdrag från Falu kommuns cykelplan från 2014 där C181 påvisar behov av ny cykelväg. Källa: Cykelplan för Falu kommun (Falu kommun, 2014)

Under det senaste året har Trafikverket och Falun-Borlänge kommuner tagit fram en regional cykelled för rekreation runt Runn och Vikasjön. Sträckan är cirka 50–70 km beroende på vilka sträckor man cyklar. Cykelleden går längs både cykelbanor och i blandtrafik. Det är mestadels asfalt, men det finns vissa grusvägssträckor. Den vägvisas med röda skyltar med lednummer 200 och även med informationsskyltar på flera olika platser längs leden.



Figur 10. Den regionala cykelleden för rekreation, Runn runt. Källa: Visit Dalarna (Visit Dalarna, 2023)

6 SKOLVÄGAR

Ett nybyggt område med villor genererar med största säkerhet barnfamiljer och barnens säkra skolvägar blir en viktig fråga för områdets framtid. Det är skollagen (2010:800) som reglerar rättighet till kostnadsfri skolskjuts "om sådan behövs med hänsyn till färdvägens längd, trafikförhållandena, elevens funktionsnedsättning eller någon annan särskild omständighet", dock är det kommunen som avgör när denna reglering är tillämplig och alla dessa förutsättningar prövas individuellt. I Dalarnas län finns ett gemensamt skolskjutsreglemente med lokala bilagor för respektive kommun.

För Falu kommun gäller avståndsregler enligt följande (Falu kommun, 2021):

Elev i förskoleklass	2 km
Elev i grundskola åk 1-3	3 km
Elev i grundskola åk 4-6	4 km
Elev i grundskola åk 7-9	5 km

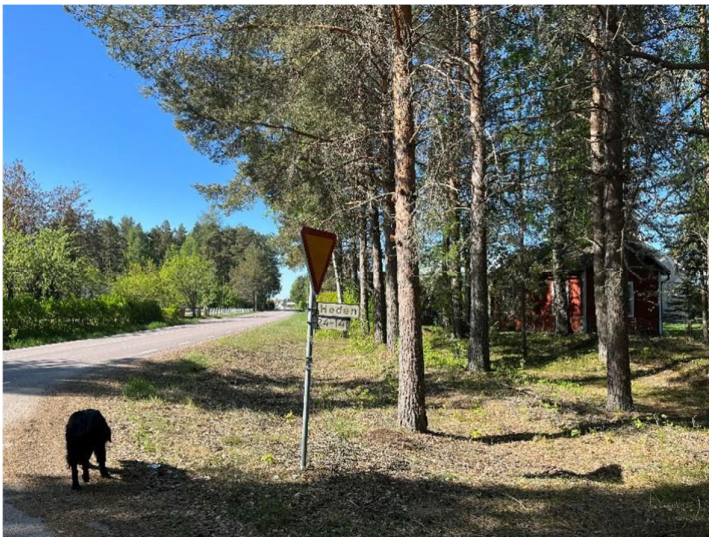
Således kan de yngre barnen i det nya området vid Näset komma att omfattas av skolskjuts även till Vikaskolan enligt kommunens regler. Idag har kommunen en uppsamlingsplats för skolbarnen, belägen där det är lätt för skolskjutsen att vända vid en vändplan längst ned på raksträckan där vägen slutar. Det är inte säkert att hållplatsen är i drift för tillfället, men den visar att det har funnits barn som varit berättigade skolskjuts i området.



Figur 11. Dagens skolskjutsläge på Näset. Foto: WSP

Den närmaste skolvägen till Vikaskolan och till hållplatsen för skolskjuts med kollektivtrafik vid Utanhed visas på kartskiss nedan med blå prickad linje och målpunkterna utsatta. Skolvägen går merparten längs med enskilt vägnät vilken inte har gatubelysning (se avsnitt 7.7). Enbart en sträcka om 165 meter går längs med den statliga vägen 800 (mellan Heden och Önsgårdesvägen), där det halva sträckan finns en stig i västra diket som man kan gå eller cykla på även vintertid, se Figur 12. Sträckan att gå är i sin helhet 2 400 meter, men den kortare sträckan kan inte göras med bil då sträckor är enbart avsedda för gående och cyklande. Närmaste väg med bil är 3 088 meter (Figur 13).

De större barnen, på högstadiet som inte finns i Vika, hänvisas till busshållplatsen längs väg 800, Vikavägen (1,2 km) eller väg 69, Färnviken. Till busshållplatsen vid väg 69 är det 2,2 km (se avsnitt 4.2 och Figur 8).



Figur 12. Upptrampad stig på västra sidan av väg 800 mellan Önsgårdesvägen och Heden. Foto: Niclas Camarstrand

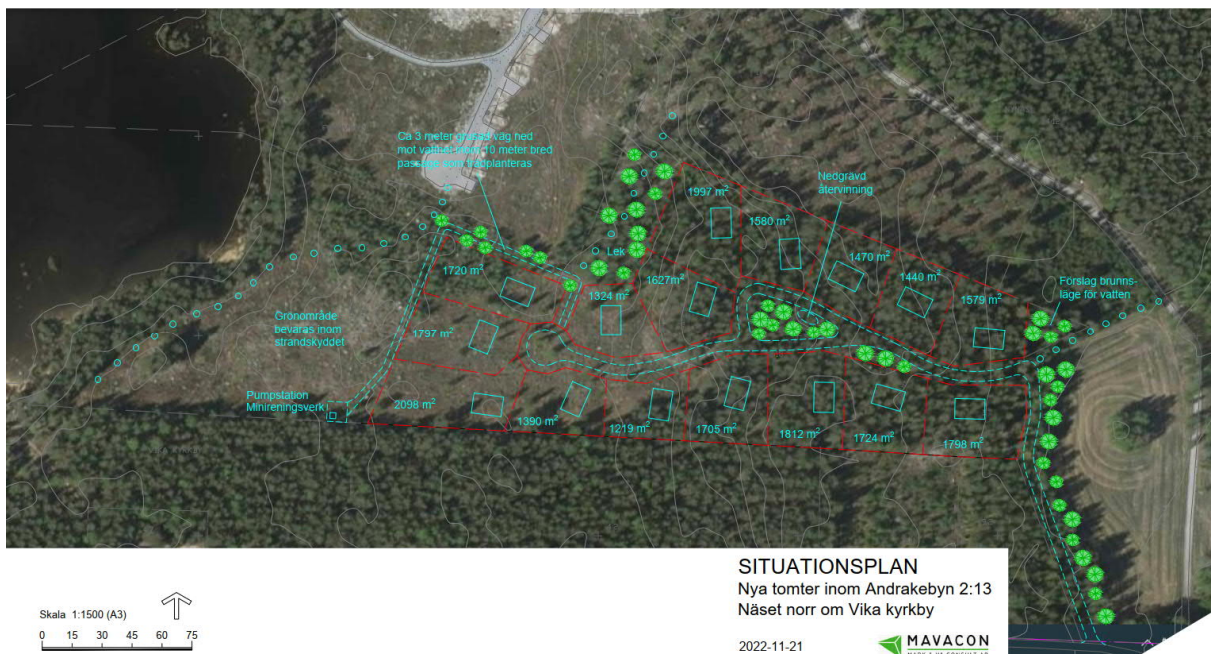


Figur 13. Rekommenderad väg för att gå och cykla till Vikaskolan och närmaste busshållplats från planområdet. Källa bakgrundskarta: Lantmäteriet (Lantmäteriet, 2021)

7 KONSEKVENSPANALYS

7.1 TRAFIKALSTRING

Förslagen utformning av detaljplaneområdet innebär 16 nya villatomter, se Figur 13.



Figur 14. Förslag till utformning av planområdet med anslutningsvägar. Källa: Mavacon

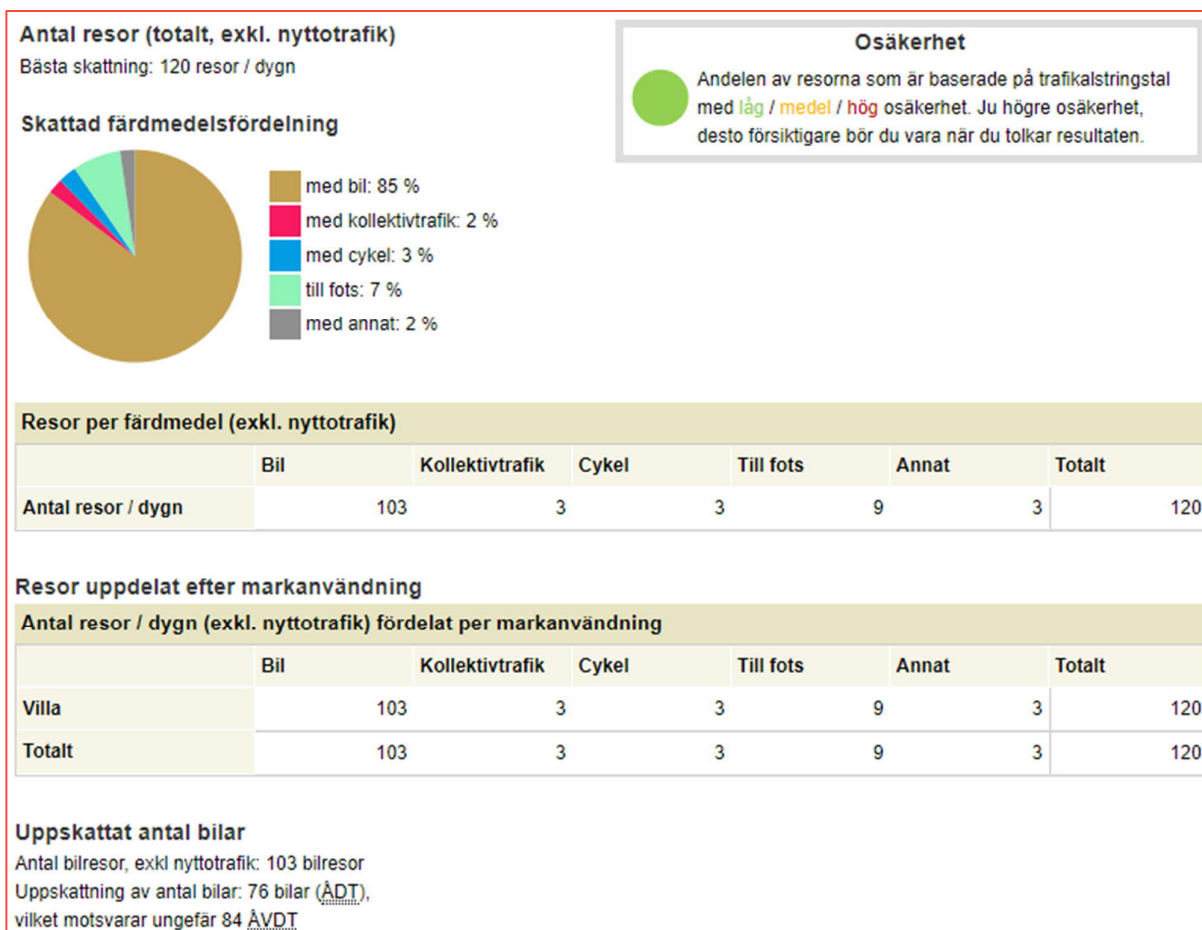
För att beräkna trafikstring för det nya bostadsområdet har Trafikverkets trafikstringverktyg använts (Trafikverket, 2023c). Detta är ett normgivande verktyg för att beräkna vilken typ av trafikant och hur många av varje som området användande kan ge upphov till.

Resultatet av trafikstring framgår av Figur 15. Detaljplanen förväntas alstra 120 resor, varav 103 bilresor per dag, vilket omräknat till ÅDT motsvarar cirka 80 fordon/dygn. Generellt brukar det tillkomma cirka 15 % nyttotrafik (till exempel leveranser) och med den trafiken inräknad blir ÅDT cirka 90 fordon/dygn.

Trafikstringverktyget har även använts för att göra en uppskattning av hur mycket trafik den befintliga bebyggelsen alstrar (se Figur 7). Knappt hälften är fritidsboende och det är svårt att säga hur ofta dessa besöks därför anges denna alstring i ett spann, 190–340 fordon/dygn (inklusive 15 % nyttotrafik), där den lägre siffran motsvarar 35 permanentboenden och den högre siffran motsvarar 62 permanentboenden (vilket är samtliga bebyggda fastigheter). En del av dessa trafikerar endast en liten del av den enskilda vägen. Trafiken ut mot Näset antas vara mellan cirka 90–200 fordon/dygn inklusive 15 % nyttotrafik (motsvarande 17–35 permanentboenden).

Efter utbyggd detaljplan bedöms den enskilda vägen ut till Näset trafikeras av cirka 180–290 fordon/dygn (inklusive nyttotrafik), där 290 fordon/dygn motsvarar ett dygn då samtliga fritidshus är nyttjade. ÅDT som motsvarar årets medeldygnstrafik är därför lägre. Om de antagna fritidshusen är bebodda 3 månader på ett år blir ÅDT cirka 210 fordon/dygn.

Detaljplaneområdet kommer inte innebära någon ökning av andelen tung trafik eftersom det enbart planeras för villabebyggelse och att närområdet redan är bebyggt med likartad bebyggelse. Byggtrafiken är tillfällig och därmed inte dimensionerande, läs mer under avsnitt 7.3.



Figur 15. Sammanfattning av resultatet från Trafikverkets trafikstringverktyg för detaljplanens planerade bostäder (Trafikverket, 2023c).

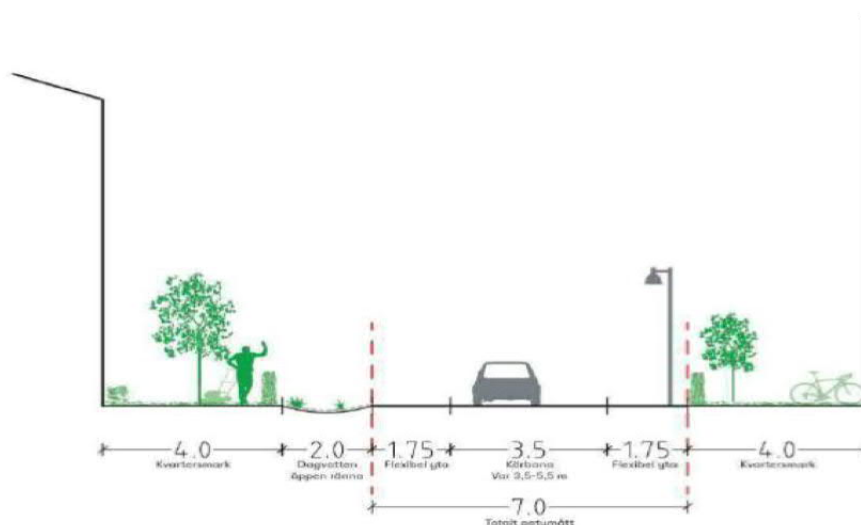
7.2 TRAFIKANALYS OCH KAPACITET

På den statliga väg 800 finns god kapacitet för ytterligare cirka 90 bilar om dygnet då den idag har en relativ låg trafikmängd, se Tabell 1. Trafikverkets trafikuppräkningsstal för Dalarna 2017–2040 är 1,17 (cirka 0,7 % per/år) för personbilstrafiken och 1,32 (cirka 1,2 % per år) för den tunga trafiken (Trafikverket, 2020). Falu kommun har som norm att räkna på prognoser med en ökning av 1 % per år. En enprocentig ökning på väg 800 skulle innebära en ÅDT på cirka 1 700 fordon/dygn år 2040. Om det inte sker någon ytterligare trafikökning på den enskilda vägen till år 2040 innebär det att ÅDT på väg 800 antas bli cirka 1 800 fordon/dygn.

Vad gäller trafikeringen på den enskilda vägen till Näset är det till stor del trafik mot väg 800 på förmiddagen och omvänt på eftermiddagen. Generellt motsvarar 10 % av ÅDT maxtimme trafiken, alltså tillkommande 9 bilar/maxtimme för den enskilda vägen. Det bedöms inte påverka kapaciteten i korsningen med väg 800.

Enligt handbok för projektering av enskilda vägar kan en enskild väg ha ett eller två körfält (Trafikverket, 2022). Tvåfältsväg kan övervägas när ÅDT är större än 200 fordon per dygn. Enfältsväg ska vara kompletterad med mötesplatser, med ungefär 200 meters mellanrum. Denna enskilda väg överensstämmer väl, med kraven som Trafikverkets ställer på vägtypen, med vägbredd om 4,5–5,5 meter. Vägbredden vid mötesplatser ska vara minst 6 meter och dessa platser finns med väl avvägda mellanrum.

För det föreslagna nya området på fastigheten Falun Andrakebyn 2:13 (3) på Näset i Vika föreslås en lokalgata med en gatubredd om 5–7 meter och en 2 meter bred zon för dagvattenhantering, se Figur 16.



Figur 16. Föreslagen utformning av vägområde i planområdet. Källa: Mavacon

Parkering ska lösas på varje kommande enskild fastighet/tomtmark. Carport eller garageport vetter mot lokalgatan och föreslås få placeras minst 6 meter från denna, för att en hel bil ska få plats framför ingång/port på egen tomtmark, utan att inkräkta på lokalgatan. Detta främjar framkomligheten.

7.3 TRAFIK UNDER BYGGTIDEN

Exploatören avser så långt det är möjligt att krossa sten på plats och använda som förstärkningslager, vilket innebär en reducering av transporter under gatubyggnaden inom detaljplanerområdet. Tunga transporter begränsas under tjällossningsperioden. Exploatören och framtida byggherrar ansvarar för att återställa eventuella skador, till följd av byggtrafik, på den enskilda vägen in till detaljplaneområdet.

7.4 RÄDDNINGSVÄGAR

För utryckningstrafik som kommer från Falun (i första hand) är insattstiden ungefär 20 minuter. I vissa fall kan även deltidbrandmän från Stora Skedvi, cirka 9 kilometer bort, larmas i ett första skede då de har såväl insatsbil för akutsjukvård som räddningstjänst. Polis kan komma från Borlänge på ungefär samma tid.

Utformningen av lokalgatan har god framkomlighet säkrad för räddningsinsatser. Eftersom det finns befintliga bostadsfastigheter både norr och söder om detaljplaneområdet kommer en tillkommande exploatering på 16 småhusomter inte innebära någon betydande förändring gällande räddningsinsatser.

7.5 SOPHANTERING

I ytterområdet för Falu kommun sker sopkärshantering var 14:e dag med kärll utställda vid lokalgatan efter rekommendationer från Falu Energi och Vatten. Gemensam uppsamlingsplats för hushållsavfall finns föreslagen i anslutning till lokalgatan. Sophämtning sker redan idag i området.

Närmaste förpackningsåtervinning finns i Vika Kyrkby, på Sjögavägen i närheten av skolan.

7.6 VÄGHÅLLNING

Inom kommande detaljplaneområde kommer det bildas en gemensamhetsanläggning för väg och allmän plats med mera. Detta innebär att samtliga fastighetsägare som nyttjar vägen äger denna gemensamt.

Utanför kommande detaljplanområde är vägarna inte förrättade enligt nedan, men exploatörens ambition är att en sådan förrättning görs. Det kan ske i samband med avstyckningsförrättningen.

7.6.1 Förrättning av enskild väg

En gemensamhetsanläggning bör bildas för den enskilda vägen. Då säkerhetsställs åtkomsten till samtliga fastigheter (även befintliga) och man undviker eventuella framtida problem som annars kan uppstå vid till exempel ägarbyten av någon av fastigheterna. Lantmäteriet genomför förrättningen med stöd av anläggningslagen (1973:1149) och beslutar hur kostnaderna mellan ingående fastigheter ska fördelas. (Lantmäteriet, 2023a)

För att underlätta förvaltandet av gemensamhetsanläggningen bör en samfällighetsförening bildas, även det görs via lantmäteriet. Alla delägare har då möjlighet att på ett demokratiskt sätt vara med och påverka i enlighet med lagen (1973:1150) om förvaltning av samfälligheter. (Lantmäteriet, 2023b)

7.6.2 Vägbidrag från Trafikverket

Väg 30694 som är cirka 2 km lång i sin helhet ut på Näset har god bärighet enligt Trafikverkets klassningssystem. Senaste förstärkningsåtgärd utfördes 2016 då ny vägduk lades och vägkroppen förstärktes samt dikningsåtgärder utfördes.

Statligt vägbidrag utbetalas till enskilda vägar genom regleringar i förordning (1989:891) om statsbidrag till enskilda vägar. På Trafikverkets webbplats går det att läsa om bidragsmodellen och vilka faktorer som påverkar bidraget (Trafikverket, 2024). Ett av skälen till bidragen är att boende och näringsliv i glesbygd ska underlättas och att allmänheten ska ha tillgång till områden för rekreations- och fritidsaktiviteter.

Bidragsnivåerna, för det årliga driftsbidraget, beror bland annat på vilken vägkategori vägen tillhör, se Figur 17. Enligt uppgifter från Trafikverket tillhör vägen 30694 kategori A men den kan komma att klassas om till kategori B.

Vägkategori	Bidragsprocent
A: Utfartsväg för fast boende inom landsbygdsområde	60%
B: Väg för fast boende inom bebyggelseområde	30%
C: Genomfartsväg	80%
D: Väg för det rörliga friluftslivet	60%
E: Väg för fritidsbebyggelse	30%
F: Väg för näringslivet	60%

Figur 17. Bidragsnivåer för olika vägklasser (Trafikverket, 2024).

Vägarna delas även in i olika trafikklasser beroende på trafikmängden.

- Låg under 25 fordon/dygn
- Mellan 25 – 125 fordon/dygn
- Hög mer än 125 fordon/dygn

Väg 30694 har idag ett uppskattat trafikflöde som motsvarar klassen "Mellan" med cirka 80–100 fordon per dygn. Vid ökad trafikmängd på den enskilda vägen för den tänkta exploateringen om 16 villor ökar trafikmängden till klassen "Hög bidragsnivå".

Belagda vägar med trafikklass Hög kan få extra bidrag för beläggningsunderhåll.

Sverige är indelat i tre olika klimatzoner där Dalarna tillhör den mellersta, zon B.

7.6.3 Särskilt driftbidrag till underhåll och upprustning av enskild väg

Utöver driftsbidraget finns möjlighet att söka ytterligare bidrag för större åtgärder som inte ingår i driftsbidraget. Det kan exempelvis vara utbyte av vägtrummor, förstärkningsåtgärder och trafiksäkerhetsåtgärder. (Trafikverket, 2024)

7.7 FÖRSLAG PÅ FÖRBÄTTRINGSÅTGÄRDER FÖR OSKYDDADE TRAFIKANTER

7.7.1 Belysning längs vägen

Idag finns ingen vägbelysning längs den enskilda vägen mellan väg 800 och Näset. Längst ut vid korsningen mot de nybyggda husen vid fastigheter Färnviken 3:5 (7) samt 3:11-3:14 finns en kortare sträcka med belysning.



Figur 18. Korsningspunkt vid Näset där nytt område är tänkt att ansluta, här finns belysning uppsatt. Foto: WSP

Det är även i anslutning till denna korsning som den nya lokalgatan är tänkt att ansluta. Denna nya lokalgata planeras, i likhet med nuvarande nyare anläggning, försees med belysning.

Vid denna korsningspunkt skulle även ett ytterligare stopp kunna göras med skolskjutstrafik för att samla upp skolbarnen på färre platser för på- och avstigning. Denna plats bör vara belyst.

En förbättringsåtgärd för oskyddade trafikanter vore att komplettera med vägbelysning längs hela sträckan mellan väg 800 och Näset för att förbättra tryggheten och tillgängligheten. Del av sträckan går genom vattenskyddsområdet vilket kan komplicera för åtgärder som kräver nedgrävda ledningar. Ett lämpligt alternativ skulle därför kunna vara någon form av solcellsbelysning, som inte kräver nedgrävda ledningar. Det finns modeller som klarar att lysa även under de mörka årstiderna genom att de lyser med låg effekt och enbart tänds upp till full effekt då någon rör sig på vägen. En radiosignal skickas till nästa armatur som då också tänds till full effekt. En sådan åtgärd skulle även innebära en förbättring för befintlig bebyggelse.

Vägbelysning längs den enskilda vägen bekostas och underhålls av väghållaren, alltså fastighetsägarna längs vägen i detta fall. Exploatören ser positivt på vägbelysning och kommer aktivt föra dialog med nuvarande vägförening gällande kostnader för detta. Möjligheter till investeringsbidrag kommer också att undersökas.

Väg 800 sträckan mellan Färnviken och Vika har belysning uppsatt (Trafikverkets). Dock är det inte säkert att den lyser under den mörka tiden, flera säsonger har den varit släckt. Belysningsmasten vid korsningen väg 69/800 är dock i drift.

7.7.2 Hastighetsdämpande åtgärder

Vägens utformning inbjuder inte till höga hastigheter och den rekommenderade hastigheten är skyltad till 40 km/h. Om väghållaren ändå vill sänka hastigheten ytterligare finns möjligheten att anlägga någon form av farthinder. Eftersom det är en enskild väg är det fastighetsägarna själva som beslutar om eventuella åtgärder. Trafikverket bör kontaktas innan större åtgärder görs på vägen för att kontrollera att villkoren för vägbidraget inte påverkas.

7.7.3 Hållbara transportsätt

Förutom den förbättringsåtgärd med vägbelysning som beskrivs i avsnitt 7.7 kan andra åtgärder vidtas för att främja hållbart resande. För att uppmuntra de boende att nyttja kollektivtrafik skulle några elcyklar kunna finnas för gemensamt användande för boende i området och en cykelparkering under tak kunna ordnas i närheten av hållplatsläge Utanhed eller Färnviken.

I Vika finns en etablerad samåkningsrutin via en sluten grupp på Facebook. Den etablerades då Dalatrafik under något år drog ner antalet avgångar med buss från Vika och tidtabellen stämde dåligt med skoltiderna. Ju fler boende på samma plats desto bättre blir förutsättningarna för möjlighet till samåkning.

8 REFERENSER

Falu kommun. (2014). *Cykelplan för Falu kommun*. Falun: Falu kommun. Hämtat från <https://www.falun.se/download/18.5dc1a82914a064883d842fb4/1463496637829/CykelplanforFalukommun140410.pdf>

Falu kommun. (2017). *Landsbygdsprogram Falu kommun 2018-2030*. Falun: Falu kommun.

Falu kommun. (den 3 maj 2021). *Skolskjuts för barn i grundskolan*. Hämtat från Falu kommun: <https://www.falun.se/download/18.6d8c0f301784adfebe935493/1622795257900/Lokal%20bilaga%20till%20skolskjutsreglemente.pdf>

<https://www.falun.se/utbildning--barnomsorg/resor-och-inneboende/skolskjuts.html>. (den 3 maj 2021). Hämtat från Falu kommun: https://www.falun.se/download/18.4d9265fe178434fb62637ba/1616060179385/Skolskjutsreglemente_Dalarna_210318.pdf

Lantmäteriet. (den 3 maj 2021). *Min karta*. Hämtat från <https://minkarta.lantmateriet.se/>

Lantmäteriet. (den 29 maj 2023a). *Gemensamhetsanläggninga*. Hämtat från Lantmäteriet: <https://www.lantmateriet.se/sv/fastigheter/samfalligheter/gemensamhetsanlaggningar/>

Lantmäteriet. (den 29 maj 2023b). *Bilda en samfällighetsförening*. Hämtat från Lantmäteriet: <https://www.lantmateriet.se/sv/fastigheter/samfalligheter/bilda-en-samfallighetsforening/>

Naturvårdsverket. (den 15 mars 2023). *Skydda natur*. Hämtat från <https://skyddadnatur.naturvardsverket.se/>

Trafikverket. (2020). *Trafikuppräkningsstal för EVA 2017-2040-2065*. Borlänge: Trafikverket.

Trafikverket. (2022). *Handbok Projektering och byggande av enskilda vägar*. Borlänge: Trafikverket. Hämtat från https://trafikverket.ineko.se/Files/en-US/74982/Ineko.Product.RelatedFiles/2020_089_handbok_projektering_och_byggande_av_enskilda_vagar3.pdf

Trafikverket. (den 8 mars 2023a). *NVDB*. Hämtat från NVDB på webb: <https://nvdb2012.trafikverket.se/SeTransportnatverket>

Trafikverket. (den 8 mars 2023b). *Vägtrafikflödeskartan*. Hämtat från Välkommen till Vägtrafikflödeskartan: <https://vtf.trafikverket.se/SeTrafikinformation>

Trafikverket. (den 20 mars 2023c). *Trafikalstringsverktyg*. Hämtat från Trafikverket: https://trafikalstring.ea.trafikverket.se/trafikalstring/?page=main_page

Trafikverket. (den 19 april 2024). *Statsbidrag till enskild väg*. Hämtat från Trafikverket: https://www.trafikverket.se/resa-och-trafik/vag/enskilda-vagar/#statsbidrag_till_enskild_vag

Visit Dalarna. (den 15 mars 2023). *Runn Runt - Startplats Falun*. Hämtat från Visit Dalarna: <https://www.visitdalarna.se/gora/aktiviteter/runn-runt-startplats-falun>

VI ÄR WSP

WSP är en av världens ledande rådgivare och konsultbolag inom samhällsutveckling. Med cirka 55 000 medarbetare i över 40 länder samlar vi experter inom analys och teknik, för att framtidssäkra världen.

Tillsammans med våra kunder tar vi fram innovativa lösningar för en mänsklig, trygg och välfungerande morgondag. Vi planerar, projekterar, designar och projektleder olika uppdrag inom transport och infrastruktur, fastigheter och byggnader, hållbarhet och miljö, energi och industri samt urban utveckling. Så tar vi ansvar för framtiden.

wsp.com

WSP

WSP Sverige AB

Org. nr:556057-4880

wsp.com

