

Bildande av Lugnets naturreservat i Falu kommun

Beslut

Falu kommun beslutar med stöd av 7 kap. 4 § miljöbalken (1998:808) att bilda Lugnets naturreservat. Områdets yta är avgränsad på bifogad karta, enligt bilaga 1. Reservatets gränser är utmärkta i fält.

För att uppnå och tillgodose syftet med naturreservatet beslutar Falu kommun med stöd av 7 kap. 5, 6, och 30 §§ miljöbalken att nedan angivna föreskrifter ska gälla för naturreservatet (se *Föreskrifter*).

Beslutet riktar sig till var och en, fastighetsägare och innehavare av särskild rätt, vars rättigheter att använda mark- och vattenområden berörs inom reservatsområdet.

I enlighet med 3 § förordningen (1998:1252) om områdesskydd enligt miljöbalken m.m. fastställer Falu kommun skötselplanen enligt bilaga 5. Förvaltare av reservatet är Falu kommun.

Uppllysning

Området är sedan beslut 1980-12-15 ett statligt naturreservat. Genom detta beslut ombildas det till att bli ett kommunalt naturreservat. Efter att beslutet har vunnit laga kraft kommer Länsstyrelsen i Dalarna att upphäva det statliga naturreservatet.

Uppgifter om naturreservatet

Namn: Lugnet

NVR id: 2059761

Län, kommun: Dalarnas län, Falu kommun

Lägesbeskrivning: Lugnets naturreservat ligger ca två kilometer nordost om Falu centrum.

Huvudsaklig karaktär: Området har en storskaligt kuperad terräng. Det består till största delen av skogsmark med inslag av öppen jordbruksmark i de södra delarna. Området används frekvent som rekreatjonsområde och fyller en mycket viktig roll för motions- och idrottsutövande både på lokal, nationell och internationell nivå.

Areal: Total areal: 792 ha. Landareal: 791 ha. Produktiv skogsmark: 714 ha.

Fastighetsägare: Kommunala och privata

Förvaltare: Falu kommun

Syfte med naturreservatet

Syftet med reservatet är att:

- bibehålla och vårda området, som är en förutsättning för ett aktivt nyttjande av nationalarenan för nordisk skidåkning, Lugnetanläggningen,
- att bevara området som närströvområde för tätorten Falun,
- att bibehålla det småskaliga jordbrukslandskapet med brukningsformerna åker, äng och hage.

Syftet med området är även att på kommunalt ägd mark, enligt bilaga 2, förvalta skogen med övergripande mål att gynna biologisk mångfald och friluftsliv.

Syftet ska tillgodoses genom att:

- Skogar på kommunalt ägd mark förvaltas för att gynna biologisk mångfald och friluftsliv. Detta innebär att man inte får slutavverka skog utan endast bedriva skogsskötsel som är anpassad för att skapa och stärka biologisk mångfald och friluftsliv.
- Skogar på privat ägd mark förvaltas i enlighet med gällande regler kring skogsbruk med hänsyn till befintliga anläggningar för friluftsliv samt möjlighet till frivillig dialog kring utökad hänsyn till naturvärden.
- Odlingsmark brukas genom åkerbruk, slätter eller bete.
- Fortlöpande förvaltning sker av befintliga anläggningar för anläggningsburet friluftsliv och idrott.
- Anläggningar för att upprätthålla, gynna och utveckla anläggningsburet friluftsliv och idrott prioriteras inom högaktivitetszonen.

Skäl för beslut

Området består till största delen av skogsmark med inslag av öppen jordbruksmark i de södra delarna. Området är starkt kuperat och geovetenskapligt intressant med spår av högsta kustlinjen.

Lugnets naturreservat är ett för Falu stad värdefullt, tätortsnära rekreationsområde samtidigt som det fyller en mycket viktig roll för motions- och idrottsutövande både på lokal, nationell och internationell nivå. I området finns ett stort antal leder och anläggningar för vandring, löpning, cykling, ridning och skidåkning. Detta ger goda förutsättningar för ett aktivt nyttjande av området året runt.

Området har sammantaget ett mycket högt kulturvärde. Här ges möjlighet till kunskap och förståelse för odlingsförhållanden och leverne nära Kopparberget under århundraden. Här finns en helhet i kulturmiljön i form av flera ännu bebyggda gamla gårdar, ett öppet småskaligt odlingslandskap med strukturer som odlingsrösen och stenmurar, gamla vägar och skog, allt mer eller mindre präglat av driften vid Falu gruva.

För att områdets värden, som inbegriper kultur-, natur- idrotts- och friluftsvärden, ska bevaras måste det skyddas mot exploatering. Området behöver även aktiv skötsel för att bibehålla det öppna jordbrukslandskapet och dess höga natur- och kulturvärden samt förvaltas för att bibehålla och utveckla idrotts- och friluftsvärden.

Föreskrifter

För att säkerställa syftet med reservatet förordnar Falu kommun att nedan angivna föreskrifter ska gälla. Föreskrifterna gäller utöver vad som gäller enligt lag eller annan författning.

A. Föreskrifter enligt 7 kap 5 § miljöbalken om inskränkningar i markägares och annan sakägares rätt att förfoga över fastighet inom naturreservatet

Utöver föreskrifter och förbud i andra lagar och författningar är det förbjudet att:

1. anordna upplag, gräva, schakta, dika, dämna eller på något sätt skada mark eller vatten, med följande undantag:
 - anordnande av tillfälligt upplag för skogsbrukets, jordbrukets och friluftslivets behov,
 - åtgärder i samband med pågående jord- eller skogsbruk,
2. på kommunägd skogsmark, som framgår av bilaga 2, slutavverka skog eller utföra skogsvårdande åtgärder annat än i syfte att stärka biologisk mångfald eller friluftsliv,
3. bedriva täktverksamhet, annat än för husbehov, (gällande husbehovstäkt se föreskrifter A10),
4. på kommunägd jordbruksmark, som framgår av bilaga 2, bruka öppen mark annat än som åker, äng eller betesmark,
5. på privatägd mark, som framgår av bilaga 2, utföra gallring eller slutavverkning utan att tre månader före arbetets tilltänkta start anmäla åtgärden (se rubriken Förtydliganden) till naturreservatets förvaltare, med följande undantag:
 - vedhuggning för husbehov,
6. lämna avverkningsrester i vattendrag, spår, leder eller stigar,
7. anlägga skog på jordbruksmark (avser även energiskog),
8. uppföra ny byggnad eller anläggning med följande undantag (se även föreskrift A 14 och 15):
 - enklare konstruktion av naturmaterial får uppföras vid jaktpass,
 - stängsling av betesmarker,
9. framföra motordrivet fordon i terrängen, gäller både barmark och snötäckt mark, med följande undantag:
 - körning i samband med jord- och skogsbruk. Färdvägar ska väljas med omsorg för att undvika mark- och vegetationsskador,
 - uttransport av fälld älg, björn, hjort eller vildsvin är tillåtet. Färdvägar ska väljas med omsorg för att undvika mark- och vegetationsskador,
 - packning av snö på leder och stigar för friluftsliv- eller idrottsändamål, efter överenskommelse med naturreservatets förvaltare,
 - snöskoter får framföras i högst 20 km i timmen på i beslutskartan markerad skoterled då marken är väl snötäckt,
 - för tjänste- eller privatperson i brådskande sjukvårdsärende samt tjänsteperson vid polis- eller räddningsärende.

Det är förbjudet att utan Falu kommuns tillstånd:

10. bedriva husbehovståkt,
11. dra fram ny ledning i mark, vatten eller luft,
12. anlägga väg eller parkeringsplats,
13. inom högaktivitetszonen, enligt bilaga 2, ta ner träd,
14. uppföra bostadshus med komplementbyggnad inom bebyggelsezon enligt bilaga 2,
15. uppföra ny byggnad för friluftsliv, reservatets skötsel samt ekonomibygnad för jord- och skogsbruk,
16. för förvaltaren av naturreservatet att anlägga ny markerad led eller nytt markerat spår.

B. Föreskrifter enligt 7 kap. 6 § miljöbalken om markägare och annan sakägares skyldighet att tåla visst intrång

Markägare och innehavare av särskild rätt till marken förpliktas tåla att följande anordningar utförs och åtgärder vidtas och underhålls för att tillgodose ändamålet med reservatet, nämligen att:

1. utmärkning av naturreservatet, uppsättning av informationstavlor samt anläggande och underhåll av leder och motionsspår (se rubriken Förtydligande), anordningar och andra anläggningar för friluftslivets behov i enlighet med föreskriftskartan i bilaga 2,
2. skogar på kommunägd mark, som framgår av bilaga 2, ska lämnas för fri utveckling eller skötas med hyggesfria metoder där inriktningen för skogsbruksåtgärder är att stärka biologisk mångfald och rekreationsvärden. Åtgärder som får användas för att stärka naturvärden är röjning av gran i lövrika områden, frihuggning av värdefulla naturvårdsträd och barkning/katning av tallar eller liknade åtgärder för att nå samma syfte,
3. kommunägd jordbruksmark, som framgår av bilaga 2, sköts genom normalt växelbruk, slätter eller bete. För att värna de kulturhistoriska värdena ska man vid åkerbruk bruka åkermarkens ursprungliga former. Odlingsrösen, åkerholmar, murar och diken ska hållas fria från igenväxningsvegetation. Enstaka träd och buskar lämnas kvar för att skapa en mer varierad landskapsbild samt gynna ett rikt insekts- och fågelliv,
4. naturvårdsförvaltaren utför åtgärder såsom pluggning eller igenläggning av diken på kommunägd skogsmark, i det område som framgår av bilaga 2, för att återställa en mer naturlig hydrologi,
5. naturvårdsförvaltaren utför åtgärder mot igenväxning av öppen jordbruksmark. Dessa åtgärder får ej innebära skada för markägaren och skall aviseras markägaren i god tid före utförande,
6. undersökningar för uppföljning av skötselplanen och naturreservatets syfte,
7. borttagande av invasiva eller för området främmande arter.

C. Ordningsföreskrifter med stöd av 7 kap. 30 § miljöbalken

C-föreskrifterna gäller även markägare och innehavare av särskild rätt *då de inte nyttjar sin rätt att bruka marken*.

Utöver föreskrifter och förbud i andra lagar och författningar är det förbjudet att:

1. skada växande eller döda – stående eller omkullfallna – träd, stubbar och buskar,
2. göra åverkan på mark eller geologiska föremål,
3. parkera motorfordon eller husvagn på annat än anvisad plats eller längs väg enligt gällande trafikföreskrifter,
4. framföra motordrivet fordon i terrängen, gäller både barmark och snötäckt mark, med följande undantag:
 - skoter får framföras i högst 20 km i timmen på markerad skoterled (enligt bilaga 3), då marken är väl snötäckt,
 - terrängkörning i samband med transport av sjuka personer till läkare eller sjukvårdsanstalt eller i andra jämförbara trängande fall,
5. elda utöver på av förvaltaren iordningställda platser,
6. medföra hund som inte är kopplad,
7. färdas på annat sätt än med skidor i markerade skidspår,
8. skada markerade spår och leder,
9. för annan än deltagare/arrangör/funktionär, färdas i spår/leder där det pågår tillståndsgiven tävling eller tävling inom högaktivitetszon,
10. tälta på öppen jordbruksmark samt inom högaktivitetszon,
11. rida eller köra med häst på motionsspår, asfaltbana, cykelleder och skidspår, med följande undantag:
 - korsa ovan nämnda spår och leder,
 - där markerad ridled går parallellt med ovan nämnda spår och leder,
12. cykla i markerade ridleder samt på Stugstigen mellan Sjulsarvet och Sjulsarvsstugan, med följande undantag:
 - korsa ridleder,
 - där markerad cykelled går parallellt med ridled.

Slutligen är det förbjudet att utan Falu kommuns tillstånd:

13. gräva upp växter, plocka mossor, lavar och vedlevande svampar eller samla in djur (t.ex. insekter),
14. genomföra eller bedriva tävlingar, lägerverksamhet och andra större organiserade arrangemang med ett deltagarantal (inklusive publik) på fler än 100 personer med följande undantag:
 - tävlingar, lägerverksamhet och andra större organiserade arrangemang som genomförs inom högaktivitetszonen (bilaga 2),
 - idrottsarrangemang på av förvaltaren preparerade skidspår,
 - verksamhet som hör samman med skolaktiviteter och regelbunden föreningsanknuten träning,
15. träna med hund i skidspår.

Föreskrifterna enligt 7 kap. 30 § miljöbalken träder i kraft omedelbart även om de överklagas.

Förtydliganden av föreskrifter

A1: Med *tillfälligt* upplag avses en tidsperiod på maximalt 12 månader.

A5: Vid skogsbruksåtgärder som även kräver anmälan enligt skogsvårdslagen ansvarar markägaren själv för anmälan till Skogsstyrelsen.

A8: Med *anläggning* avses exempelvis permanenta konstruktioner som markerad led eller spår, stängsel eller mast.

A9: Angående undantaget från föreskriften som handlar om uttransport av vilt ska begreppet ”skador” inte tolkas lika strikt som ”märken”. Terrängkörning får aldrig medföra att hydrologiska förhållanden eller vattenkvalitet förändras.

A10: Vad gäller anlägga väg eller parkeringsplats inkluderar detta även anläggande av en tillfällig väg eller parkeringsplats.

A16: I naturreservatet krävs det dispens för att få anlägga en ny led. För att få en dispens krävs att särskilda skäl föreligger. Innebörden av föreskrift A16 är att förvaltaren av naturreservatet, som har god kännedom om naturreservatet, ska kunna anlägga leder efter ett tillstånd. Tillstånd kräver inte att särskilda skäl föreligger. Notera att markägarmedgivande hanteras som en separat fråga. Medgivande från markägaren (kommunal eller privat) krävs alltid vid anläggande av en ny led. Eventuella ersättningsfrågor och upplåtelseavtal hanteras mellan förvaltaren och markägaren.

B1: Med anläggande av leder avses att förvaltaren får anlägga de leder som finns markerade i beslutskartan.

Med skötsel och underhåll av leder och motionsspår avses att man inom leden eller motionsspårets bredd genomför åtgärder som att kratta, sopa, ploga, röja sly, klippa gräs samt packa, lägga ut och preparera snö. Till skötsel och underhåll räknas även att inom ledens bredd underhålla befintligt ytmaterial, gräva och schakta för att underhålla befintlig dränering, byta ut tekniska installationer samt ta bort ojämnheter, stenar och trädrötter. Ny dränering av leder och motionsspår får anläggas om det kan ske i spårgatans eller ledens befintliga bredd och det inte påverkar hydrologin i omgivande terräng.

Träd som ramlat eller riskerar att ramla över en led eller ett motionsspår får omedelbart sågas av och avlägsnas från leden eller motionsspåret. Träd på privat mark tillhör markägaren och ska lämnas på plats, orört eller uppsågat på ett sätt så att skogsråvaran inte förstörs. I de fall träden står längs anlagda spårgator på Jungfruberget eller längs spårgator anlagda inför VM i Falun 1993, gäller särskilda avtal om inträngsersättning som tecknats mellan markägare och Falu kommun: Träd inom fem meter från spårmitt tillfaller där Falu kommun. I övriga fall ska markägaren kontaktas. På kommunägd mark får nedtagning av enstaka träd ske i en yta på 4 meter på varje sida av skidspårgatans bredd samt 2 meter, räknat från ledens mitt, på varje sida av cykelleder.

Samtliga broar och spänger längs leder och motionsspår förvaltas genom regelbundet eller behovsbaserat underhåll. Nya spänger får anläggas under förutsättning att det överensstämmer med syftet med den aktuella leden eller motionsspåret.

C6: Vid jakt inom naturreservatet nyttjas äganderätten. Eftersom förbudet mot att medföra lös hund endast finns under C-föreskrifterna gäller det endast för allmänheten. Lös hund får alltså medföras vid jakt.

C11: Inom reservatet är det förbjudet att rida eller köra med häst på motionsspår, asfaltbana, skidspår och cykelleder. Man får dock korsa de leder som man inte får rida i. Ridning/körning med häst är alltså tillåten på markerade ridleder, kompisleder och vandringsleder. Ridning får även ske på vägar, stigar och i terräng under förutsättning att marken inte skadas. Där cykelled går på väg är det också tillåtet att rida.

C12: Inom reservatet är det förbjudet att cykla i markerade ridleder samt på vandringsleden Stugstigen, mellan Sjulsarvet och Sjulsarvsstugan. Man får dock leda cykeln där eller korsa nämnda leder. Cykling är i övrigt tillåten på markerade cykelleder, kompisleder, motionsspår och vandringsleder. Cykling får även ske på enskild och allmän väg samt på stigar, under förutsättning att marken inte skadas.

C13: I föreskrift C13 förbjuds att utan Falu kommuns tillstånd gräva upp växter, plocka mossor, lavar och vedlevande svampar, samt att samla in djur. Matsvamp och bär får plockas i naturreservatet.

Undantag från föreskrifterna gällande Försvarens utpekade områden, riskområde samt militär övningszon 1 och 2:

Riskområdet, enligt bilaga 2, får spärras av under vardagar i samband med stridsskjutning inom det intilliggande militära övningsområdet enligt nedan. Riskområdet får även spärras av under vissa helgdagar. Avspärrning under helgdagar får endast ske efter överenskommelse med reservatsförvaltaren. Med helgdagar menas lördagar, söndagar och andra helgdagar.

Avspärrning av riskområdet får ske enligt följande:

Vinter (1 januari-15 mars):

Ingen avspärrning får ske under perioden.

Vår (16 mars-15 juni):

Avspärrning får ske under vardagar och maximalt sex helgdagar.

Sommar (16 juni-15 augusti):

Avspärrning får ske under maximalt tio vardagar och fyra helgdagar.

Höst (16 augusti-31 december):

Avspärrning får ske under vardagar och maximalt sex helgdagar.

Försvarens utpekade områden får nyttja militär övningszon 1 i samband med marsch- och grupperingsövningar samt vid stridsövningar. Skjutning får endast ske med lös ammunition.

Vad gäller skjutning inom militär övningszon 1 ska Försvarens utpekade områden på lämpligt sätt upplysa allmänheten om förestående skjutning.

Försvarens utpekade områden får utnyttja militär övningszon 2 i samband med urlastning och gruppering av trupp för fortsatt förflyttning in på övningsfältet. Inom denna zon får skjutning inte äga rum.

Generella undantag från föreskrifter

Ovanstående föreskrifter under A och C utgör inte hinder för förvaltaren, eller den som förvaltaren utser, att utföra de insatser som behövs för naturreservatets vård och skötsel, och som framgår av föreskrifterna under B. Föreskrifterna ska inte heller utgöra hinder för uppföljning av bevarandemål och åtgärder, eller vid tillsyn.

Föreskrifterna ska inte utgöra hinder för normalt underhåll av befintliga vägar och ledningar/ledningsgator samt telemast som syns på beslutskartan (bilaga 1) och föreskriftskartan (bilaga 2). Med normalt underhåll avses sådana åtgärder som syftar till att upprätthålla anläggningarna i dagens utformning, utbredning och funktion.

Inom högaktivitetszonen får arbeten som hör samman med skötsel och anläggning av spår, leder och anläggningar för idrottsändamål genomföras utan hinder av föreskrifterna med undantag för nedtagning av träd.

Dispens

Falu kommun kan med stöd av 7 kap. 7 § miljöbalken medge dispens från meddelade föreskrifter för naturreservatet om det finns särskilda skäl.

Beskrivning av området

Natur-, idrotts-, kultur- och friluftsvärden

Lugnets naturreservat ligger två kilometer nordost om Falu centrum. Områdets är cirka 790 hektar stort och består till stor del av skogsmark med inslag av öppen jordbruksmark i de södra delarna. Inom området, som är kuperat, finns fem berg som domineras av tallskog på höjderna och med inslag av bitvis lövrik granskog i slutningarna. Den västra delen av reservatet är till stor del bevuxen av äldre tallskog medan skogen i norr är yngre samt har en något större andel gran och löv. Då ett aktivt skogsbruk bedrivs i reservatet påträffas även öppna trakthyggen och täta ungskogspartier. I de södra delarna är landskapet präglat av småskalig jordbruksmark med ett större inslag av löv än i övriga delar av reservatet.

Naturreservatet är ett värdefullt tätortsnära rekreationsområde för faluborna samtidigt som det fyller en viktig roll för motions- och idrottsutövande både på lokal, nationell och internationell nivå. Strax intill och delvis inom naturreservatet ligger nationalarenan för nordisk skidåkning, Lugnetanläggningen. Inom reservatet finns uppmärkta leder för vandring, cykling, ridning och skoter samt motionsspår med skidspår under vintern. Utöver detta nyttjas området frekvent för orientering samt idrottsutövande från flera närliggande skolor. Lugnets naturreservat blev utpekad som riksintresse för friluftsliv 2017.

Kulturlandskapet inom Lugnets naturreservat är koncentrerat till ett stråk mellan Stora Hälla och Sjulsarvet samt kring de äldre gårdarna i området. Landskapet hålls öppet och karaktäriseras av sina många stora odlingsrösen, långa murar, gamla vägdragningar och mindre gårdar. Området berättar viktiga delar av Faluns historia och är präglad av gruvsdriften vid Falu koppargruva. Det övergripande mönstret i kulturlandskapet går tillbaka till tiden då området koloniserades under medeltid eller tidigare. Genom området går det som sannolikt är den äldsta vägen österut från Falun, Sjularsvägen, mot Svärdsjö, Gävle och Stockholm. På båda sidor om Skuggarvsvägen i reservatets norra delar finns också ett flertal gruv lämningar. I

området finns många fornlämningar och här ges möjlighet till kunskap och förståelse för odlingsförhållanden och leverne nära Kopparberget under århundraden.

Planeringsbakgrund

Lugnets naturreservat är ett befintligt naturreservat som beslutades 1980-12-15 och 1990-02-19. I naturreservatet finns inga restriktioner mot skogsbruk. För att skydda skog med höga naturvärden bildade Falu kommun 2015 ett biotopskyddsområde på en del av fastigheten Digertäkt 2:2.

Hela det befintliga naturreservatet är av riksintresse för friluftslivet (FW25 Lugnet beslutat 2017-01-19). Intill Lugnets naturreservat ligger Falu skjutfält, utpekad som riksintresse för Försvarsmakten (TM0059). Reservatets östra halva ingår i det påverkansområde, för buller eller annan risk, som hör till Falu skjutfält.

Området redovisas som befintligt naturreservat i kommunens översiktsplan (översiktsplan FalunBorlänge antagen av kommunfullmäktige i Falun 2014-06-12 och i Borlänge 2014-06-17) och området omnämns på flera platser som ett område av betydelse för idrott och friluftsliv för faluborna men även på regional och nationell nivå som nationalarena för nordisk skidåkning.

Det finns en gällande detaljplan för den delen av naturreservatet som ligger närmast skidstadion. Planen upprättades 1974-04-25 och pekar ut område för idrottsändamål. Planen innebar möjlighet för anläggande av skidhoppbackar, slalombackar, längdskidstadion samt tillhörande service- och administrationsbyggnader, läktare och dylikt. Sedan planen antogs har nämnda typer av byggnader uppförts i området. Naturreservatets föreskrifter bedöms inte påverka syftet med detaljplanen på ett negativt sätt.

Ärendets handläggning

Det första naturreservatsbeslutet för Lugnet fattades 1980-12-05. Detta beslut överklagades till regeringen. Regeringen ändrade inget i beslutet men ansåg att frågan om intrångsersättning behövde utredas och förlängde därför tiden för markägare att komma in med anspråk om intrångsersättning eller inlösen till den 17 december 1986. Tiden förlängdes därefter i flera omgångar. Beslut om naturreservatet fattades slutligen 1990-12-15.

Beslutet är fattat av Länsstyrelsen medan förvaltningen sköts av Falu kommun. Nu gällande reservatsbeslut och skötselplan är föråldrade. Förändringar har skett i både förutsättningarna för och användandet av reservatet sedan tillkomsten. Två världsmästerskap i skidor har arrangerats sedan 1990 och ridleder, en skoterled och cykelleder för mountainbike har tillkommit. Föreskrifterna är i flera fall otydliga och svåra att tolka för tillsynsmyndighet, markägare och förvaltare. Länsstyrelsen och Falu kommun anser att det behövs ett mer modernt reservatsbeslut med tillhörande skötselplan för att få till ett bättre fungerande förvaltnings- och tillsynsarbete av området.

I januari 2016 skickade Länsstyrelsen en skrivelse till Falu kommun angående framtiden för Lugnets naturreservat där behov av översyn påtalades. Länsstyrelsen initierade en diskussion kring revidering av reservatets föreskrifter och skötselplan och i samband med det togs också frågan om Lugnet ska övergå till att bli ett kommunalt naturreservat upp. Falu kommun har varit förvaltare av Lugnets naturreservat sedan det bildades och får inga statliga bidrag från Länsstyrelsen för förvaltningen. En

ombildning till ett kommunalt reservat innebär därför per automatik ingen ekonomisk förändring vad gäller förvaltningskostnader för Falu kommun. Möjliga konsekvenser av en ombildning till ett kommunalt reservat är en ökad administrativ arbetsbörda för att hantera dispens- och tillståndsansökningar samt tillsyn.

Miljö- och samhällsbyggnadsförvaltningen i Falu kommun fick i oktober 2016 i uppdrag av miljö- och samhällsbyggnadsnämnden, att tillsammans med Länsstyrelsen se över nuvarande föreskrifter och skötselplan för Lugnets naturreservat. I samband med översynen skulle man även utreda förutsättningarna för och konsekvenserna av en ombildning av Lugnets naturreservat till att bli ett kommunalt reservat. Våren 2017 tillsattes en arbetsgrupp med deltagare från Länsstyrelsen och Falu kommun med uppdraget att ta fram ett reviderat beslut med moderniserade föreskrifter samt en uppdaterad skötselplan. Utöver arbetsgruppen bildades även en styrgrupp med representanter från Länsstyrelsen och kommunen.

I arbetet med revideringen har följande underlagsmaterial tagits fram:

- inventering av naturvärden på privat och kommunal skogsmark
- inventering av floravärden på kommunal jordbruksmark
- inventering av kulturmiljövärden (rapport 2019:04)
- inventering av sociala värden (människors nyttjande av området)

Inledningsvis togs kontakt med samtliga markägare i reservatet och individuella möten har hållits med de som önskat. Ett möte med närboende och föreningar samt Försvarsmakten genomfördes.

Då inmätning av reservatsgränsen inte var komplett genomfördes en sådan. Flera av markägaren har medverkat vid inmätning. Förslag på mindre justeringar tas upp i revideringen.

Efter att underlagsmaterial tagits fram och ovanstående möten genomförts bearbetades detta tillsammans med inkomna synpunkter. Alla markägare fick därefter, under våren 2019, möjlighet att yttra sig över ett tidigt förslag till beslut och skötselplan. Se rubrik nedan ”Synpunkter som inkommit i den tidiga remissen till markägare”.

I beslutet från 1990 nämndes inte cykling. Cykling i terräng är en sport som vuxit i antalet utövare sedan naturreservatet bildades. Dispens har givits till anläggande av flera olika cykelleder och idag är Lugnet populärt bland cyklister både vad gäller enskilda utövare och de som cyklar i organiserad form. Konflikter har uppkommit i möten mellan cyklister och andra grupper, särskilt ryttare på platser där bland annat regler och leder varit oklara. Möten hölls därför med ryttare respektive cyklister under hösten 2019. Båda grupper framhöll behovet av klara och tydliga regler liksom önskemålet att kunna rida respektive cykla längs leder där den egna sporten har företräde. Föreskrifter som innebär förbud för att rida på cykelleder respektive cykla på ridleder har lagts till i beslutet. Regleringen innebär att det nu är tydligare var respektive sport får utövas samt att risk för olyckor minskar. Det är dock viktigt att alla som nyttjar detta populära naturreservat visar hänsyn till andra.

I det förslag till nytt beslut och skötselplan som tagits fram, finns inga förslag på skärpningar av föreskrifter eller förändringar av markanvändning som leder till ytterligare begränsningar i markanvändning.

Dialog med Naturvårdsverket och Försvarsmakten

Naturvårdsverket har meddelat att de inte har någon erinran mot att huvudmannaskapet ändras. Synpunkter angående syfte och föreskrifter som bland annat innebär förtydligande av vad som är kommunal mark framfördes och ändringar har genomförts. Naturvårdsverket framförde även synpunkter mot att bilda biotopskydd inom ett befintligt naturreservat. Efter att ha framfört och diskuterat förutsättningar som rådet inom Lugnets naturreservat instämmer dock Naturvårdsverket i att detta är en bra lösning i detta fall.

I arbetet med revideringen identifierades ett behov av att ändra gränsen för den zon som Försvarsmakten har möjlighet att stänga av vid övningar. I området som får spärras av finns flera spår och leder för motion och friluftsliv. I området finns även en raststuga, den så kallade "Lärkstugan" som fungerar som en målpunkt för de som besöker reservatet. Länsstyrelsen Dalarna och Falu kommun anser att det skulle vara en stor fördel för naturreservatets besökare om det område som får spärras av justeras så att Lärkstugan inte omfattas. Ändringen skulle innebära att den målpunkt som Lärkstugan fungerar som idag kan kvarstå. Angränsande spår och leder kan då på ett ändamålsenligt sätt justeras så de går via Lärkstugan. De spår och leder som fortfarande sträcker sig genom det område som får spärras av kan stängas av och besökaren kan ta sig vidare längs alternativa spår och leder utan att behöva vända tillbaka längs samma sträcka. Försvarsmakten inkom den 6 april 2020 med ett yttrande att de inte har något att erinra mot att gränsen ändras enligt Länsstyrelsen och kommunens förslag.

Dialogen med Försvarsmakten har också lett till en del förändringar av när riskområdet får spärras av. Tidigare reservatsbeslut har medgivit avstängning samtliga vardagar under perioden 1 april till 31 december, men inga helger. För att bland annat kunna öva med hemvärnet behöver Försvarsmakten stänga av riskområdet även under vissa helger. Som kompensation för det ökade intrånget under dessa helger får ingen avstängning av riskområdet ske under större delen av sommaren.

I februari 2020 gjorde miljö- och samhällsbyggnadsförvaltningen en konsekvensanalys av ett kommunalt övertagande av Lugnets naturreservat. Den presenterades i ett PM och landade i att fördelarna övervägde nackdelarna med ett ändrat huvudmannskap och förvaltningen förordade ett kommunalt övertagande av reservatet.

Under perioden 2020-2021 har arbetet med revideringen till stor del legat nere på grund av rådande pandemi orsakad av viruset covid -19. Även riksdagens beslut från december 2020, att ett nytt regemente ska etableras i Falun har påverkat arbetet med revideringen. Ett område i reservatets sydöstra del fanns med i diskussionerna om lämplig lokalisering av det nya regementet. Innan beslut i den frågan fattats var det ingen idé att gå fram med ett revideringsförslag. I det fortsatta utredningsarbetet har man kommit fram till att naturreservatet inte kommer att beröras av regementsetableringen.

Förremisser till markägare, närboende och föreningar i reservatet

Våren 2019 skickades ett förslag på reviderat beslut och ny skötselplan ut på informell remiss till markägare, närboende och aktiva föreningar i reservatet. Då revideringsarbetet sedan drog ut på tiden och det första förslaget på nya föreskrifter och skötselplan har omarbetats genomfördes en ny förremiss i april 2022.

Externremiss

Hösten 2022 skickades förslaget på reviderat beslut och ny skötselplan ut på remiss. Remissen gick ut brett till bland annat myndigheter, markägare, närboende och föreningar med intressen i reservatet. Den publicerades också på kommunens insida så privatpersoner i allmänhet också skulle ha en chans att lämna synpunkter. Remisstiden var två månader.

Motivering

Ett mark- eller vattenområde får av Länsstyrelsen eller kommunen förklaras som naturreservat i syfte att bevara biologisk mångfald, vårda och bevara värdefulla naturmiljöer eller tillgodose behov av områden för friluftslivet. Ett område som behövs för att skydda, återställa, eller nyskapa värdefulla naturmiljöer eller livsmiljöer för skyddsvärda arter får också förklaras som naturreservat, se 7 kap. 4 § miljöbalken.

Kommunens bedömning

Syftet med beslutet

Syftet med reservatet är fortsatt samma som tidigare men förtydligas i vissa delar. Tidigare lydelse ”att så långt möjligt bibehålla det småskaliga jordbrukslandskapet” ändras till ”att bibehålla” så det blir tydligare att syftena är jämställda.

Istället för att precisera brukningsformerna ”åker, äng, och hage” ska bibehållas, skrivs begreppet ”öppen jordbruksmark”. Syftet med denna ändring är att inte låsa fast skötseln i en brukningsform som kan vara svår eller olämplig i ett visst område under en viss tid. Som utgångspunkt gäller att bevara det öppna jordbrukslandskapet medan ändringar av brukningsformer kan vara nödvändiga, t ex för att återställa av betesdjur trampskadade ytor eller anpassa djurhållning till friluftslivet.

En punkt bland syftena har sedan reservatet inrättades varit ”att informera om områdets naturvärden”. Även denna mening utgår då den bedöms ingå i syftet med att bevara området som närströvsområde för tätorten Falun. Som en del av förvaltningen av området kommer skyltar om området och områdets värden för natur- och kulturmiljö sättas upp.

För att förtydliga att skog som ägs av Falu kommun ska skötas utan krav på avkastning i syfte att gynna biologisk mångfald och friluftsliv skrivs detta in som ett syfte med naturreservatet. Detta innebär inte att avverkningsförbud råder, utan att förvaltningen av skog på kommunal mark ska skötas i syfte att gynna biologisk mångfald och friluftsliv.

Falu kommun bedömer att syftet med naturreservatet är detsamma som tidigare men att det har uppdaterats samt förtydligats.

Föreskrifterna

Föreskrifterna har förändrats för att tillgodose syftet med naturreservatet. Förändringarna innebär att föreskrifter som ansetts onödiga eller inaktuella har tagits bort och nya föreskrifter som behövts har lyfts in. Föreskrifterna har även moderniserats språkligt för enklare förståelse.

I föreskrifterna har ett undantag för åtgärder inom en högaktivitetszon vid Lugnetanläggningen införts. Inom detta område har ett flertal dispenser sökts och beviljats för anordningar och anläggningar som har anknytning till skidåkning och

cykling. Falu kommun bedömer att nu gällande föreskrifter är för långtgående och inte förenliga med naturreservatets syfte att främja skidåkning eller annan idrottsutövning. Därför har föreskrifterna ändrats.

Falu kommuns bedömning är att de nya föreskrifterna fyller samma funktion som de gamla föreskrifterna. Föreskrifterna har inte försvagats gentemot naturreservatets syfte.

Sammanvägd bedömning

Det föreslagna området har mycket höga värden för anläggningsburet idrottsutövande, friluftsliv och kulturmiljö. Områdets värden är sådana att de kräver ett omfattande och långsiktigt skydd för att bevaras och utvecklas. Detta skyddsbehov tillgodoses bäst genom en naturreservatsbildning.

För att skydda och sköta områdets natur- och friluftsvärden fattar Falu kommun beslut om föreskrifter och fastställer en skötselplan. Föreskrifterna behövs för att naturreservatet ska uppnå sitt syfte, att bevara områdets natur- och kulturvärden samt värden för friluftsliv och anläggningsburet idrottsutövande, för framtiden. För de gällande föreskrifterna finns ett antal undantag. Falu kommun bedömer att dessa undantag inte kommer påverka områdets naturvärden i en sådan omfattning att syftet med naturreservatet åsidosätts.

Beslutet är förenligt med hushållningsbestämmelserna för mark- och vattenområden enligt 3 kap. miljöbalken samt den kommunala översiktsplanen.

Av ovan redovisade skäl anser Falu kommun att Lugnet ska ha ett fortsatt skydd som naturreservat.

Uppllysningar

Vissa verksamheter och åtgärder omfattas av dispens eller tillståndskrav med stöd av föreskrifter som fattas i detta beslut enligt 7 kap. 5, 6, och 30 §§ miljöbalken. Falu kommun vill påminna om att vissa verksamheter och åtgärder m.m. utöver aktuella föreskrifter *även* kan omfattas av andra bestämmelser i miljöbalken eller i annan lagstiftning, till exempel skogsvårdslagen och kulturmiljölagen.

Skogsvårdslagens (1979:429) regelverk gäller som vanligt för skogsbruk inom naturreservatet. Lagen gäller parallellt med föreskrifterna i ett naturreservat eller biotopskyddsområde så länge bestämmelserna i skogsvårdslagen inte strider mot naturreservats eller biotopskyddets bestämmelser. I Lugnets naturreservat innebär detta att skogsvårdslagen gäller för skogsbruksåtgärder men att några av reservatets föreskrifter ytterligare reglerar skogsbruk. Dessa föreskrifter är A2, A5, A6 och A13.

Alla fornlämningar är skyddade enligt kulturmiljölagen (2 kap. 6 och 12 §§). För att en lämning automatiskt ska vara skyddad enligt kulturmiljölagen krävs tre förutsättningar. Den ska vara en lämning efter människors verksamhet under forna tider, den ska ha tillkommit genom äldre tiders bruk och den ska vara varaktigt övergiven. Lämningen ska dessutom i regel vara tillkommen före år 1850. Till fornlämningarna hör också ett omgivande skyddsområde enligt 2 kap. 2 § KML. Detta område benämns fornlämningsområde och dess omfattning bestäms av länsstyrelsen.

Länsstyrelsen är den myndighet som beslutar i ärenden som rör kulturmiljölagen.

Enligt 2 kap. 12 § ska den som vill rubba, ändra eller ta bort en fornlämning, inklusive fornlämningsområdet, ansöka om tillstånd hos länsstyrelsen. Att orsaka skada på fornlämning och fornlämningsområde kan leda till åtal för fornminnesbrott.

Allemansrätten har stor betydelse för våra möjligheter att vistas i naturen, den ger oss alla möjligheten att tillfälligt och hänsynsfullt vara i naturen. Samtidigt medför allemansrätten också skyldigheter att inte förstöra något eller störa markägaren eller andra som är ute i naturen. Ridning och cykling i Lugnets naturreservat regleras till viss del av föreskrift C11 och C12. I övrigt utövas dessa aktiviteter med stöd av allemansrätten och får inte ske på ett sådant sätt att det skadar marken.

Vid ett arrangemang eller organiserad verksamhet i naturen är alltid tre parter involverade: 1 det allmänna, 2 markägare/rättighetsinnehavare och 3 arrangören. Mellan det allmänna (i detta fall kommunen) samt arrangören råder en offentlighetsrelation. Inom Lugnets naturreservat innebär det att det finns föreskrifter som anger att arrangemang av en viss storlek kräver tillstånd, se föreskrift C14. För mindre arrangemang rekommenderas samråd enligt 12 kap 6 § miljöbalken om arrangemanget kan innebära en väsentlig förändring av naturmiljön. Mellan markägaren och arrangören råder en civilrättslig relation (skaffa rådighet om det krävs).

När en arrangör planerar att genomföra ett arrangemang behöver denne förhålla sig både till det allmänna och markägare/rättighetsinnehavare, dvs både söka tillstånd/anmäla för samråd samt skaffa ett markägarmedgivande eller rådighet. Myndigheten kan inte i ett tillstånd eller dispens ställa krav på en arrangör att ett markägarmedgivande ska finnas, men myndigheten kan upplysa om att arrangören behöver förhålla sig till markägaren samt att kontakt bör tas.

Beslutande

Detta beslut har fattats av kommunfullmäktige i Falu kommun § 112, 2023-05-16.

Kungörelse

Beslutet ska kungöras på kommunens digitala anslagstavla enligt kommunallagen kap. 8 §13 samt i Dala Demokraten och Falu Kuriren i enlighet med 27 § förordningen om områdesskydd m.m. enligt miljöbalken.

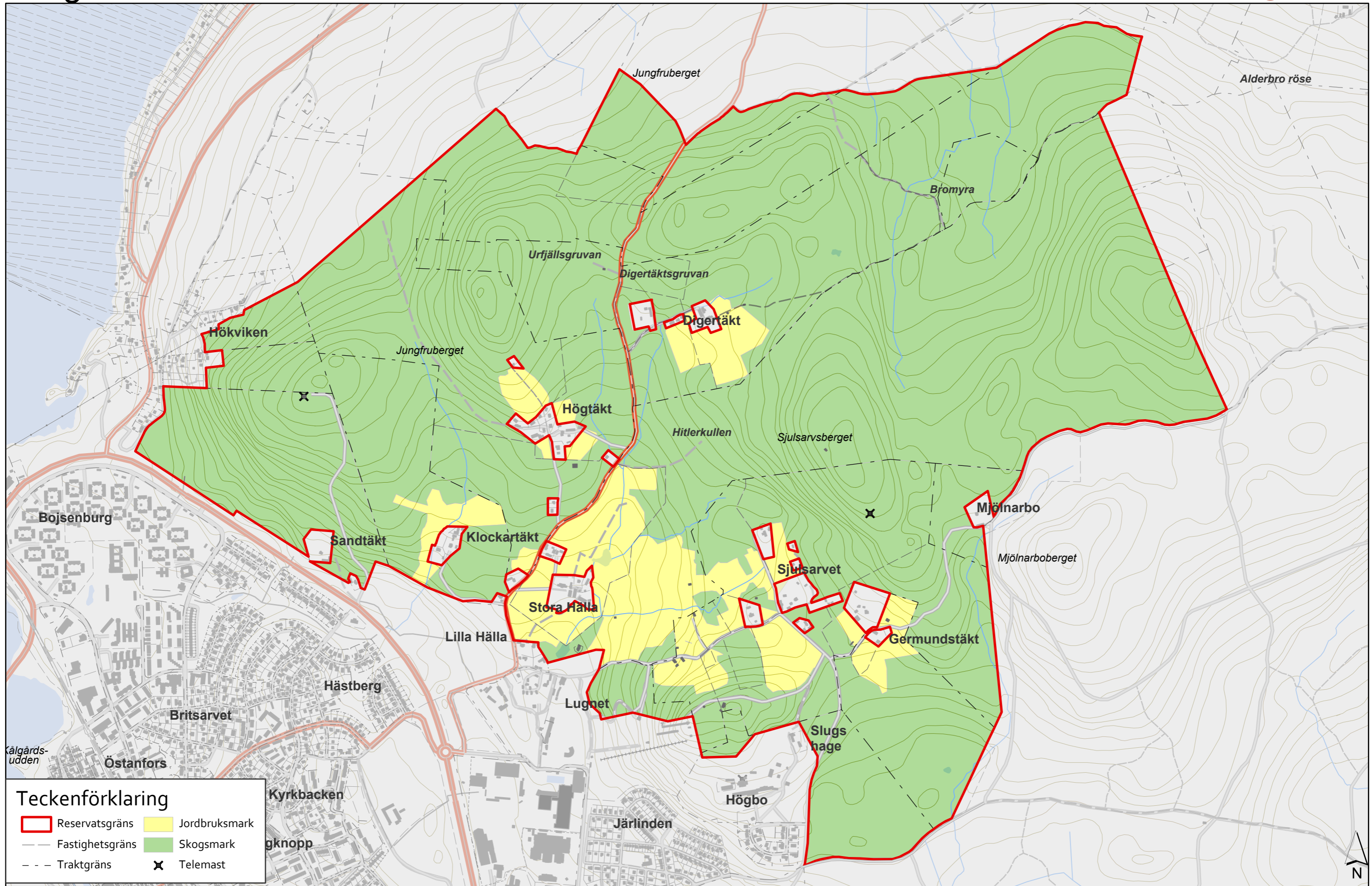
Överklagan

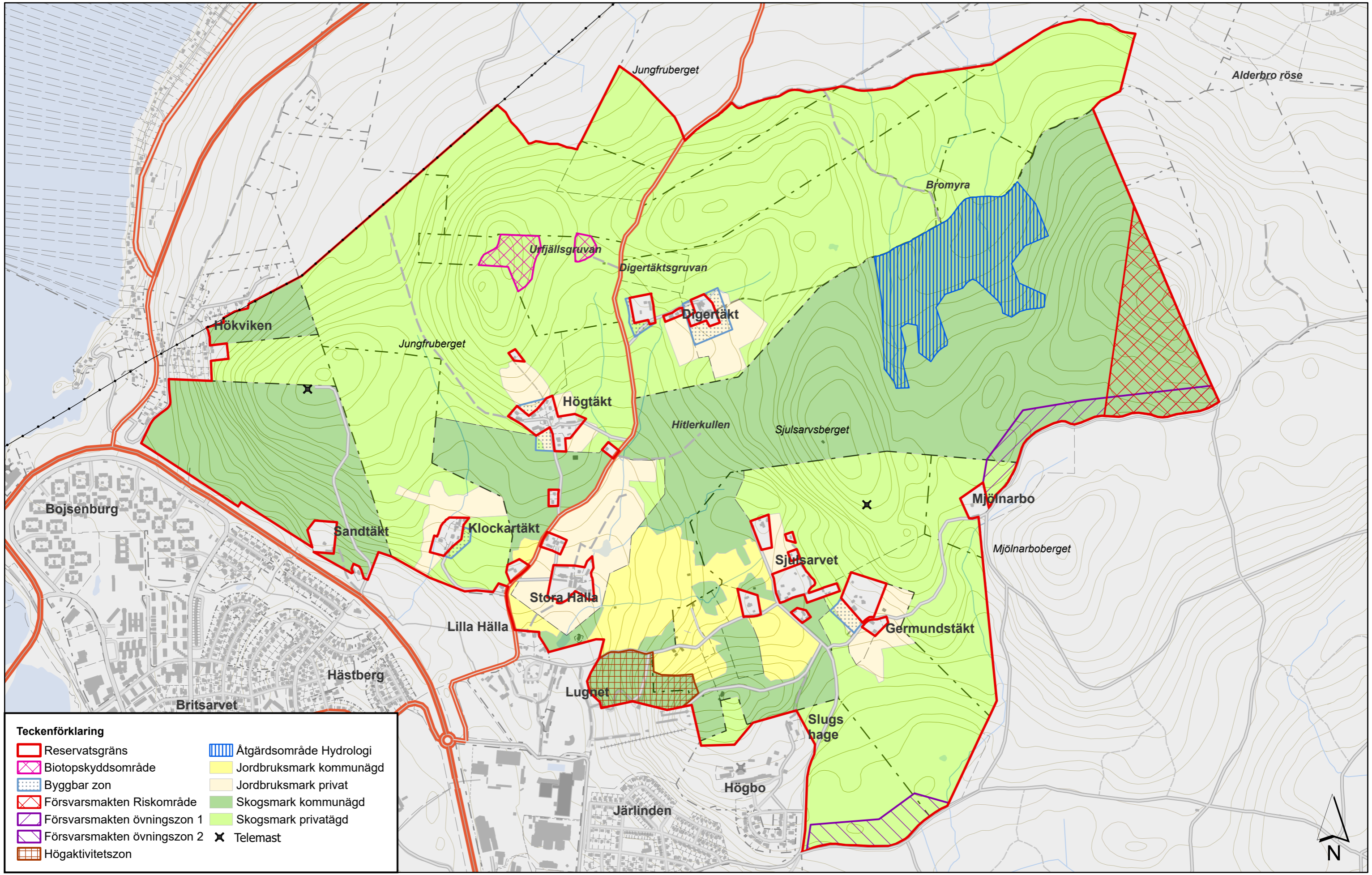
Detta beslut kan överklagas till Länsstyrelsen i Dalarnas län genom skrivelse till Falu kommun, enligt anvisningar i bilaga 4.

Bilagor








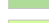





1. Beslutskarta med naturreservatets gränser
2. Föreskriftskarta
3. Föreskriftskarta Leder och anläggningar
4. Information om hur man överklagar
5. Skötselplan

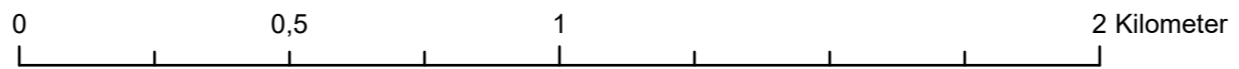
Bilaga 1. Beslutskarta



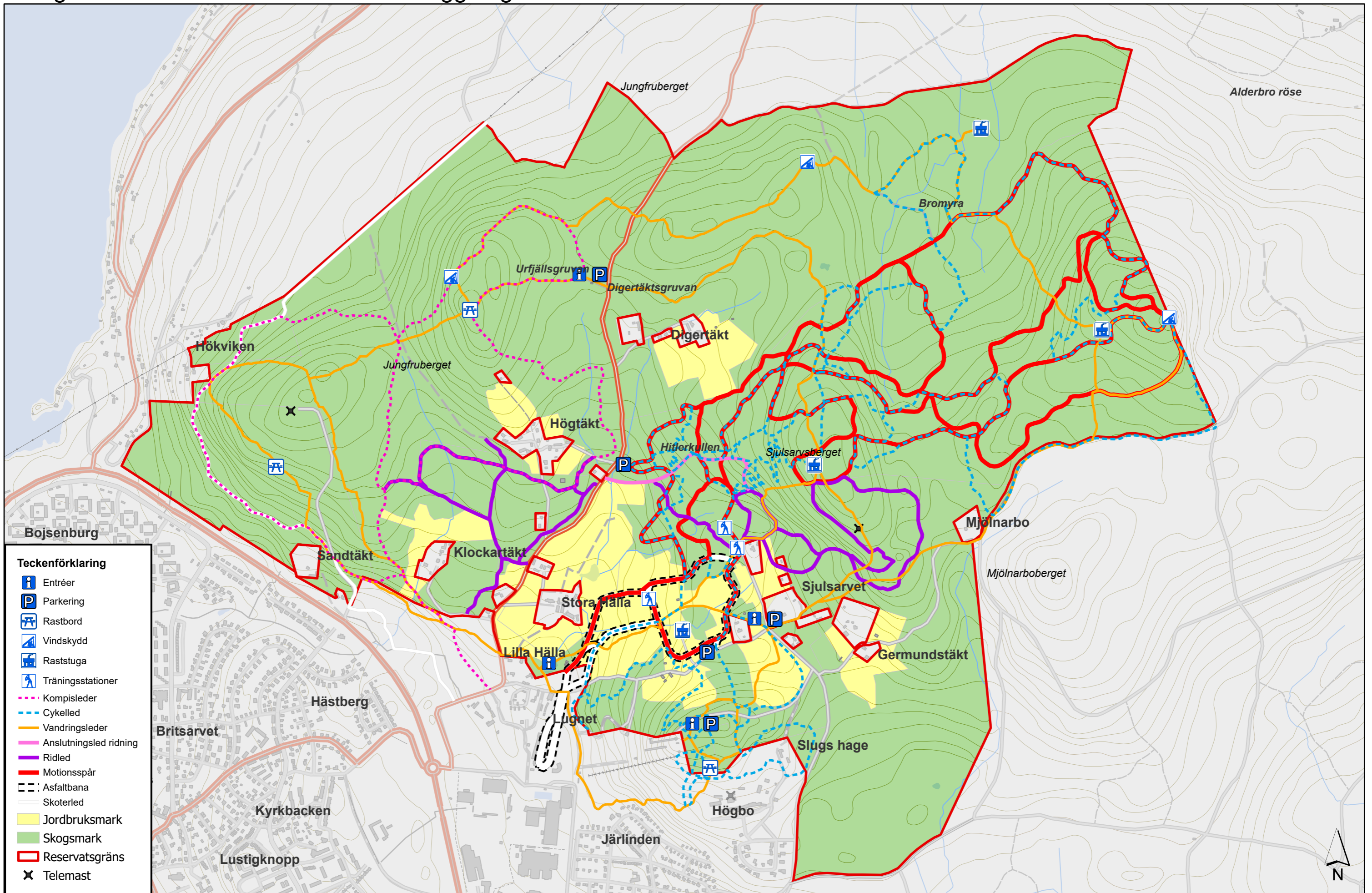


Teckenförklaring

 Reservatsgräns	 Åtgärdsområde Hydrologi
 Biotopskyddsområde	 Jordbruksmark kommunägd
 Byggbar zon	 Jordbruksmark privat
 Försvarsmakten Riskområde	 Skogsmark kommunägd
 Försvarsmakten övningszon 1	 Skogsmark privatägd
 Försvarsmakten övningszon 2	 Telemast
 Högaktivitetszon	



Bilaga 3. Föreskriftskarta leder och anläggningar



Teckenförklaring

-  Entréer
-  Parkering
-  Rastbord
-  Vindskydd
-  Raststuga
-  Träningsstationer
-  Kompisleder
-  Cykelled
-  Vandringsleder
-  Anslutningsled ridning
-  Ridled
-  Motionsspår
-  Asfaltbana
-  Skoterled
-  Jordbruksmark
-  Skogsmark
-  Reservatsgräns
-  Telemast



Anvisningar för att överklaga ett kommunalt beslut

Om du är missnöjd med Falu kommuns beslut kan du överklaga det till Länsstyrelsen.

Så här gör du för att överklaga:

1. **Senast tre veckor** efter att du tagit del av beslutet skriver du ett brev med rubriken ”Överklagande till Länsstyrelsen i Dalarnas Län”.
2. I början av brevet skriver du **vad** beslutet gäller, **diarienumret** på beslutet och **datumet** då Falu kommun fattade beslutet.
3. Beskriv sedan **hur** du vill att beslutet ändras och **varför**.
4. I brevet ska du också skriva ditt namn, adress och andra **kontaktuppgifter** och gärna ditt personnummer.
5. Skicka med de **handlingar** eller annat som du tycker är viktiga för ärendet.
6. **Skriv under** och skicka brevet till:

Miljö- och samhällsbyggnadsförvaltningen
Falukommun
791 83 Falun

OBS! Brevet måste ha kommit till förvaltningen senast tre veckor efter att du tagit del av beslutet.

När miljö- och samhällsbyggnadsförvaltningen får ditt överklagande

Först kontrollerar vi om det kommit in i rätt tid, det vill säga inom tre veckor efter att du fått beslutet. Därefter bedömer vi om det går att ändra beslutet på det sätt som du önskar. Om vi anser att det inte är lämpligt att ändra beslutet, skickar vi ditt överklagande vidare till länsstyrelsen i Dalarnas län. Vi meddelar dig om ditt överklagande skickas till länsstyrelsen.

Om du har frågor om hur du överklagar

Du kan kontakta oss på miljö- och samhällsbyggnadsförvaltningen om du har frågor om hur du överklagar, på telefon 023-830 00 eller e-post: kontaktcenter@falun.se.

Skriv diarienumret på beslutet i ärenderubriken på meddelandet.